

# MŪSŲ GIRIOS



2015 / 11



# STIHL®



## DOVANOS STIHL MOTORINIŲ PJŪKLŲ PIRKĖJAMS

Perkantiems akcijoje dalyvaujančius STIHL motorinius pjūklus dovanojame 2 STIHL pjovimo grandines.



Oficiali firmų STIHL ir VIKING atstovė  
Lietuvoje - Mocevičiaus firma „Ginalas“,  
Esperanto g. 26, Kazlų Rūda,  
tel. (8 343) 96 464  
Daugiau informacijos: [www.ginalas.lt](http://www.ginalas.lt)



Akcijoje dalyvaujančių pjūklų  
sąrašą rasite čia:





# MŪSŲ GIRIOS

LIETUVOS MIŠKININKŲ SĄJUNGOS  
ŽURNALAS

Leidžiamas nuo 1929 metų birželio  
Indeksas 5057, su nuolaida – 5058  
2015 m. lapkritis Nr. 11 (811)

ISSN 1392-6829

## LEIDĖJAS

Viešojo įstaiga „Mūsų girios“

A. Juozapavičiaus g. 10a

09311 Vilnius

Tel. 8 5 2752047

Faks. 8 5 2754828

El. paštas info@musu-girios.lt

www.musu-girios.lt

[monės kodas 125302897

PVM mokėtojo kodas LT 253028917

A/S LT8870440600015010444

AB SEB bankas

## REDAKcinė KOLEGIJA

Edmundas Bartkevičius (pirmininkas),

Marius Aleinikovas,

Marijonas Bernotavičius,

Raimondas Juzikis,

Antanas Kilčiauskas,

Andrius Kuliešis,

Eglė Mankevičienė,

Rimantas Prūsaitis,

Edvardas Riepšas,

Albinas Tebėra,

Valdas Vaičiūnas

## REDAKCIJA

Direktorius – vyr. redaktorius

Rimondas Vasiliauskas

tel. 8 5 2752047,

mob. tel. 8 687 10616;

el. paštas rimondas.v@musu-girios.lt

Atsakingasis redaktorius

Vaclovas Trepėnaitis

tel./faks. 8 5 2754828,

mob. tel. 8 687 10614;

el. paštas vaclovas.t@musu-girios.lt

Redaktorė – korespondentė

Jūratė Kuusienė

tel./faks. 8 5 2754828,

mob. tel. 8 687 10609;

el. paštas jurate.r@musu-girios.lt

Dizainerė – maketuotoja

Alicija Širvinskienė

Spausdino AB „Spauda“

Laisvės pr. 60, 05120 Vilnius

www.spauda.com

Tiražas 2010 egz.

Kaina 3,04 €

su nuolaida 2,03 €

„Mūsų Girios“ (Our Forests) magazine

Editor-in-chief R. Vasiliauskas

A. Juozapavičiaus 10a, Vilnius, Lithuania

Redakcijos ir autorių nuomonė

ne visada sutampa.

Už reklamos turinį redakcija neatsako.

„Mūsų giriose“ išspausdintus straipsnius

ar jų dalis perspausdinti galima tik gavus raštišką

redakcijos sutikimą ir su šaltinio nuoroda.

Redakcija pasilieka teisę redaguoti straipsnius.



# Turinys

<b>Kronika</b>	<b>4</b>
<b>Aktualijos</b>	<b>6</b>
Miškų urėdijų 2015 m. 9 mėn. veiklos įvertinimas, lyginant su 2014 m. atitinkamu laikotarpiu	6
Užsienio prekyba mediena ir jos gaminiais 2015 m. pirmąjį pusmetį	6
<b>Miškininkystė</b>	<b>8</b>
E. LINKEVIČIUS. Mišrių medynų našumas, auginimo patirtis ir ateities iššūkiai	8
K. ČESNAVIČIUS. Lenkijoje – apie greitai augančių medžių plantacijas	10
J. DANUSEVIČIUS. Dar kartą apie bandomuosius miško želdinius	12
A. VASILIAUSKAS. Aptartos miško fitopatologijos ir mikologijos problemos	14
B. GRIGALIŪNAITĖ, A. MATELIS. Klevinis žvynokas ir jo priešas – sodinė juostasraigė	17
R. ZIZAS. Miško struktūros tyrimai kurtinių mikrobuveinėse	18
<b>Urėdijose</b>	<b>22</b>
E. MANKEVIČIENĖ. Apžiūrėti ir įvertinti valstybiniai miško medelynai	22
V. STANKUTĖ. Šiaulių miškų urėdijos Gruzdžių girininkijoje – šiuolaikiškos darbo sąlygos	24
Įgyvendintus ES projektus žymės 1598 ažuolų giraitė Ukmergėje	26
K. JARMALAVIČIUS. Želvos miškuose įsikuria naminės pelėdos	27
J. DANUSEVIČIUS. Po Anykščių šilus pasižvalgus	28
<b>Profesijų veikla</b>	<b>30</b>
Trakuose – apie miškininkų aktualijas	30
Pažintis su AB „Grigiškės“ veikla	31
<b>Privatūs miškai</b>	<b>32</b>
V. VIDUGIRIS. Metų iššūkis – papildomas pajamų apmokestinimas	32
<b>Medžioklė</b>	<b>35</b>
V. RIBIKAUSKAS. Kaune prigijo tradicija minėti medžiotojų globėjo dieną	35
M. BALČIŪNAS. Medžioklės trofėjai – medžiotojų kultūros atspindys	36
R. DELTUVAS. Žvėrių pakenkimai Vokietijos miškuose	37
<b>Miškas ir visuomenė</b>	<b>38</b>
40 metų trunkanti draugystė su mišku	38
A. GIRČYS. Vienija bendras tikslas – pažinti ir saugoti miškus	39
<b>Laisvą minutę</b>	<b>40</b>
<b>Išėję negrįžti</b>	<b>41</b>
<b>Naujos pareigos</b>	<b>41</b>
<b>Datos</b>	<b>42</b>

## Gerbiamas skaitytojau!

Tęsiama žurnalo „Mūsų girios“ prenumerata 2016 metams.  
Kas mėnesį Jūsų dėmesiui – straipsniai, patarimai, įvairi informacija  
apie valstybinius ir privačius miškus, saugomas teritorijas,  
medžioklę, kitų šalių miškininkų darbus, visuomeninių organizacijų veiklą,  
miško technikos naujienas.

**Prenumeratos kaina** (su pristatymu ir PVM)  
mėnesiui – **3,10 EUR**, metams – **37,20 EUR**. Indeksas 5057.

**Prenumeratos kaina su nuolaida studentams, pensininkams**  
(su pristatymu ir PVM)  
mėnesiui – **2,05 EUR**, metams – **24,60 EUR**. Indeksas 5058.

Žurnalą „Mūsų girios“ galite užsiprenumeruoti kiekviename „Lietuvos pašto“  
skyriuje, leidinio interneto svetainėje [www.musu-girios.lt](http://www.musu-girios.lt) arba tiesiog pa-  
skambinę į redakciją tel. **8-5 2752047, 8-687 10616**.

**Spalio 27 d.** Žemės ūkio ministerijoje vyksiamame susitikime (dalyvaujant ŽŪM Žemės ir išteklių politikos departamento Žemės teisės skyriaus vedėjai Gintarei Tumulavičienei, Nekilnojamojo turto kadastro Geodezijos ir kartografijos skyriaus vedėjui Vytautui Paršeliūnui, LMSA pirmininkui Algiui Gaižučiu) **aptarta miško savininkams aktuali problema, kai įveikus mišką ne miško žemėje, jo savininkai negali pakeisti pagrindinės žemės naudojimo paskirties, kyla painia vos dėl žemės apmokestinimo bei ją perkant ir parduodant.** Sutarta, kad artimiausiu metu bus surengtas darbinis pasitarimas šiai problemai spręsti.

**Spalio 26-29 d. Valstybinės miškų tarnybos atstovai Norvegijoje dalyvavo** tarptautiniuose Norvegijos finansinio mechanizmo LT10 programos surengtuose **seminaruose dėl ŠESD apskaitos ir ataskaitos rengimo bei ŠESD apskaitos neapibrėžčių vertinimo.**

**Spalio 29 d.** generalinis miškų urėdas Rimantas Prūsaitis ir GMU vyriausiasis patarėjas Andrius Vancevičius **lankėsi Ignalinos miškų urėdijoje**, kur diskutuota apie miško kirtimus, medienos išvežimą ir darbuotojų aprangą, aplankytos Vaišniūnų, Minčiagirės ir Dūkšto girininkijos. Vaišniūnuose svečius nustebino ne tik puikus girininkijos išorės ir vidaus renovavimas, bet ir išskirtinis dėmesys tautiniams simboliams. Antroji aplankytoji Minčiagirės girininkija išskirtinė itin moterišku kolektyvu. Pastaroji, kaip ir trečioji aplankyta girininkija – Dūkšto, yra renovuotos, tačiau tik iš išorės, todėl buvo atskirai aptartos jų vidaus rekonstrukcijos galimybės siekiant miškininkams sudaryti orias darbo sąlygas.

**Lapkričio 5 d.** Trakuose surengtoje LMSA kasmetinėje konferencijoje „**Miškas – žmogui, žmogus – miškui**“ pristatyti konkurso „Pavyzdiniai tvarkoma privati miško valda 2015“ rezultatai ir pagerbti geriausiai įvertintų 33 miško valdų savininkai (plačiau – 32 p.).

**Lapkričio 6 d.** Trakų miškų urėdijoje **surengta profsajungų aktyvo sueiga**, kurioje aptarti šiuo metu miškų urėdijų darbuotojams aktualūs klausimai (plačiau – 30 p.).

**Lapkričio 6 d. Vištyčio regioniniame parke atidarytas naujas lankytojų centras.** Jame galima susipažinti su kalvotąja Sūduva: įrengti dviračių ir pėsčiųjų takai, kurie vingiuoja per šio krašto aukščiausias kalvas (Dunojaus – 285 m aukščio, Janaukos – 282,9 m, Paviš-

tyčio – 282,4 m), pro ežerėlius, pelkes, didįjį Vištyčio akmenį, šventąjį Šaltinį, piliakalnius. Nuo „Trijų ežerų regyklos“ galima pasigrožėti anapus Vištyčio ežero ošiančia Romintos giria.

**Lapkričio 7-8 d.** visoje šalyje vyko **Generalinės miškų urėdijos ir Valstybinės miškų tarnybos organizuota prevencinė akcija „Nelegali mediena“**, kuria siekta užkardyti nelegaliai iškirstos medienos pardavimą.

Lapkričio 7 d. šioje prevencinėje akcijoje Švenčionėlių miškų urėdijoje dalyvavo aplinkos viceministras Linas Jonauskas, Generalinės miškų urėdijos Miško resursų ir prekybos mediena skyriaus vedėjas Gintaras Paltanavičius, Švenčionėlių miškų urėdas Nauris Jotautas, girininkijų miškininkai bei Valstybinės miškų tarnybos Miškų kontrolės skyriaus Vilniaus teritorinio poskyrio pareigūnai. Prie akcijos tomis dienomis tarpusavio susitarimu prisijungė ir keliuose patruliuoję Švenčionių rajono policijos komisariato pareigūnai. Dvi dienas Švenčionėlių miškų urėdijos administruojamoje teritorijoje tikrinta gabenamos ir parduodamos medienos dokumentacija. Visų medieną vežančių transporto priemonių medienos gabenimo dokumentai buvo tvarkingi.

Šios akcijos metu nustatyta po vieną atvejį Jonišio, Kėdainių, Rietavo miškų urėdijose ir 2 atvejai Zarasų miškų urėdijoje, kai vairuotojai, gabenę medieną iš privačių miško valdų, neturėjo medienos gabenimo lapų. Kėdainių miškų urėdijoje sulaikytas pilietis, kuris įtartas vežantis pagrobtą medieną iš Ažuoloto girininkijos. Kretingos miškų urėdijoje nustatytas privatus miško šiuokšlinimo statybinėmis atliekomis atvejis. Telšių miškų urėdijoje aptikta naminės degtinės varykla. Trakų miškų urėdijos teritorijoje privačioje miško valdoje nustatytas savavališkas miško kirtimas.

**Lapkričio 10 d. Briuselyje vyko Žemės naudojimo, žemės naudojimo keitimo ir miškininkystės sektoriaus (LULUCF) atstovų susitikimas dėl ES sprendimo papildyti LULUCF sektoriaus išmetamų šiltnamio efektą sukeliančių dujų (ŠESD) apskaitos taisykles.** Susitikime dalyvavo EK klimato kaitos komiteto atstovai, Jungtinio tyrimų centro atstovai, ES šalių narių ir Norvegijos atstovai. ES priimtu sprendimu šalis narės papildomai įpareigotos įvertinti ŠESD išmetimų susidarymą iš pasėlių ir ganyklų tvarkymo veiklų bei teikti ataskaitas apie planuojamas naudoti klimato kaitai švelninti skirtas priemones.

**Lapkričio 11 d.** generalinis miškų urėdas Rimantas Prūsaitis, vyriausiasis patarėjas Andrius Vancevičius ir Miško atkūrimo ir apsaugos skyriaus vedėjas Darius Stonis **lankėsi Kėdainių miškų urėdijoje.** Tai jau 11-oji neformalių susitikimų vieta. Šioje miškų urėdijoje aplankytos 4 girininkijos, remonto mechaninės dirbtuvės, medelynas. Atkreiptas Kėdainių miškų urėdijos miškininkų dėmesys į administracinių ir ūkinių pastatų išorės reprezentacinę išvaizdą, įmonės finansinę būklę. Konstatavus, jog mediena parduodama žemesne nei vidutinė šalyje kaina, nuspręsta sudaryti darbo grupę, kuri išnagrinėtų susidariusią padėtį ir kartu rastų išeitį, kaip pagerinti miškų urėdijos ekonominę būklę ir nubrėžtų ateities gaires.

Kėdainiškiai susitikimo metu domėjosi prekybos apvaliaja mediena taisyklių pakeitimais, būtinybe keisti darbo uniformas, informuoti, kas daroma šia linkme bei apie bendrą valstybinių miškų ūkio sistemos padėtį.

**Lapkričio 13 d.** Aplinkos ministerijoje lankėsi atsakingas už sveikatą ir maisto saugą **ES komisaras Vytenis Andriukaitis.** Susitikime aptarta afrikinio kiaulių maro plitimo situacija šalyje, vykdomos prevencinės priemonės ir šernų populiacijos gausos reguliavimas juos medžiojant.

V. Andriukaitis akcentavo Europos Komisijos siekį, kad Baltijos šalyse ir Lenkijoje būtų įgyvendinama vieninga ES kovos su afrikiniu kiaulių maru strategija, apimanti nuoseklų ir ilgalaikį šernų populiacijos gausos mažinimą. Kitų metų pradžioje EK planuoja Estijoje surengti šia tema seminarą, kuriame dalyvauti pakviesti ir Lietuvos atstovai.

**Lapkričio 16 d.** aplinkos ministras Kęstutis Trečiokas ir viceministrai Linas Jonauskas, Daiva Matonienė lankėsi **Kauno miesto savivaldybėje.** Aptariant miesto daugiabučių renovacijos planus, taip pat diskutuota apie miesto želdynų, miškų, kultūros paveldo objektų priežiūrą ir tvarkymą.

**Lapkričio 17 d.** Pagramančio regioninio parko direkcijoje **surengtas projekto „Europos ekologinio tinklo Natura 2000 teritorijų valdymo rekomendacijų parengimas“ viešinimo renginys.**

**Lapkričio 20 d.** KMAI kolegijos Kraštovaizdžio architektūros ir rekreacijos katedroje vyko tarptautinė mokslinė – praktinė konferencija **„Rekreacija šiandien: tendencijos ir galimybės“.**



**Lapkričio 24 d. Šakių ir Dubravos EMM urėdijose surengtas Miško genetinių išteklių, sėklininkystės ir miško atkūrimo ekspertų komisijos išvažiuojamasis posėdis** (komisijos pirmininkas VMT direktorius dr. Paulius Zolubas). VMT direktoriaus pavaduotojas Kęstutis Česnavičius informavo Lenkijos miškininkų patirtį auginant greitai augančių medžių plantacijas. VMT Miško genetinių išteklių skyriaus vedėjas dr. Vidmantas Verbyla apžvelgė Lietuvoje turimų miško sėklinių plantacijų būklę, jų veisimo problemas. Šio skyriaus vyr. specialistas Valmantas Kundrotas pristatė, kaip Kazlų Rūdos MM urėdijoje vykdoma hibridinio maumedžio sėklinės plantacijos rekonstrukcija. Išsakytos įvairios nuomonės dėl ASU Miško biologijos ir miškininkystės instituto direktoriaus prof. Gedimino Brazaičio pateikto projekto įveisti 7 miškų urėdijose bandomuosius paprastojo buko želdinius, naudojant lenkų sodmenis. Sutkų ir Pajiesio girininkijose apžiūrėti ir kritiškai įvertinti bandomieji beržo bei bekočio ažuolo želdiniai. Dubravos medelyne pristatyti plėtos darbai.

**Lapkričio 25 d. Raseinių rajone surengtas „žaliadienis“**, kuriame dalyvavo aplinkos ministras Kęstutis Trečiokas, viceministrai Linas Jonauskas ir Algirdas Genevičius bei ministerijos specialistų komanda. Svečiai susitiko su rajono savivaldybės, jos įmonių vadovais, tarybos nariais, aptarė aktualius klausimus su vietos bendruomene.

**Lapkričio 26 d. LMSA**, įgyvendindama Socialinės apsaugos ir darbo ministerijos finan-

suojamą projektą „Asociacijų stiprinimas rajonuose“, **organizavo Dzūkijos miško savininkų sueigą Varėnoje**. Joje dalyvavo Varėnos rajono savivaldybės meras Algis Kašėta, Varėnos ir Valkininkų miškų urėdijų urėdai Tomas Bazevičius, Arvydas Strazdas. Aptartos rajono savivaldybės bendradarbiavimo su miškų savininkais galimybės, miško kelių naudojimo ir tvarkymo problemos, miškų urėdijų teikiamos paslaugos miškų savininkams ir kitos aktualijos. LMSA atstovu Varėnos rajone patvirtintas įmonės „Log Forest“ direktorius, miškininkas Mantas Lesniauskas.

**Lapkričio 26-27 d.** Vilniuje, Nacionaliniame saugomų teritorijų lankytojų centre **surengtas EUROPARC Šiaurės šalių ir Baltijos šalių skyriaus seminaras „Komunikacija saugomose teritorijose“**, kuriame dalyvavo Lietuvos, Latvijos, Estijos, Danijos, Švedijos, Suomijos, Rumunijos saugomų teritorijų direktorių atstovai.

EUROPARC federacija – didžiausia Europos nevyriausybinė organizacija, vienijanti daugiau kaip 440 saugomų teritorijų, valstybės įstaigų, nevyriausybinių organizacijų ir verslo narių. Ji siekia apsaugoti unikalias Europos laukinės gamtos, buveinių ir kraštovaizdžio teritorijas, išsaugoti gamtos paveldą ateinančioms kartoms. EUROPARC Šiaurės ir Baltijos šalių skyriui atstovauja įvairios organizacijos iš Danijos, Suomijos, Islandijos, Norvegijos, Švedijos ir Baltijos šalių. Lietuvos atstovai šioje organizacijoje yra Kurtuvėnų regioninio, Dzūkijos, Kuršių nerijos, Žemaitijos nacionalinių parkų direkcijos ir Lietuvos valstybinių parkų ir rezervatų asociacija.

**Lapkričio 30 d.** Kaune, VMT patalpose surengtas **Nepriklausomų medienos matuotojų atestavimo komisijos posėdis**.

**Gruodžio 14-18 d. Klaipėdoje įsikūrusioje įmonėje UAB „MK Laivyba“ bus vykdomas Darnios biomasės partnerystės sertifikavimo pagrindinis vertinimas, kurį atliks UAB „NEPCon LT“ specialistai**. Kviečiama visas suinteresuotas puses pateikti pastabas, susijusias su biokuro produktų tiekimu, įmonei UAB „MK Laivyba“, kuri prekiauja medžio skiedra, medžio granulėmis, taip pat teikia daugiarūšes logistikos paslaugas. Vertinimas bus atliekamas vadovaujantis SBP galiojančiais standartais, kuriuos galite peržiūrėti SBP internetinėje svetainėje (<http://www.sustainablebiomasspartnership.org/documents>).

➤ **Aplinkos ministro Kęstučio Trečioko lapkričio 25 d. įsakymu 52 savivaldybių teritorijose nutrauktas 2015-2016 m. vilkų medžioklės sezonas, nes sumedžiotas nustatytas vilkų skaičius**. Vilkus medžioti dar leista Alytaus, Anykščių, Biržų, Kaišiadorių, Klaipėdos, Prienų, Šilalės, Tauragės rajonų teritorijose.

Nustatant vilkų medžioklės sezono kvotą, įtakos turėjo šiais metais vilkų padaryta didelė žala ūkininkams. Dėl to išskirti keli rajonai: Kalvarijos savivaldybėje, Anykščių, Prienų ir Tauragės rajonuose galima nušauti po du vilkus, Alytaus, Biržų, Kaišiadorių, Klaipėdos, Rokiškio ir Vilkaviškio rajonuose – po tris, Šilalės rajono teritorijoje – keturis. Likusių 30 vilkų kvotą galėjo panaudoti kitų savivaldybių medžiotojai.

## LAMMC Miškų institute ginamos disertacijos

**Lapkričio 20 d.** Miškų instituto jaunesnioji mokslo darbuotoja **Vaida Šežienė** apgynė biomedicinos mokslų srities ekologijos ir aplinkotyros mokslo krypties daktaro disertaciją „**Plynų kirtaviečių dominantų alelopatinis poveikis brukninių pušynų atkūrimui kintant klimato sąlygoms**“.

**Gruodžio 17 d.** Miškų institute posėdžių salėje doktorantė **Diana Marčiulynienė** gins žemės ūkio mokslų srities miškotyros mokslo krypties daktaro disertaciją „**Grybo hymenoscyphus fraxineus skirtingos kilmės populiacijų savybės ir paprastojo uosio jautrumas ligos sukėlėjui**“ **gruodžio 18 d.** doktorantė **Rita Verbylaitė** – biomedicinos mokslų srities ekologijos ir aplinkotyros mokslo krypties daktaro disertaciją „**EUROPEAN ASPEN (POPULUS TREMULA L.) IN LITHUANIA: GENETIC DIVERSITY OF PLUS TREES AND POPULATIONS ASSESSED USING MOLECULAR MARKERS**“.

## Lenkijos valstybiniai miškai – pasikeitimai vadovybėje

Tuo pat po Lenkijos vyriausybės prisaikdinimo (lapkričio 16 d.) **paskirtas naujas Lenkijos valstybinių miškų (LVM) generalinis direktorius**. Vietoj atšaukto Adam'o Wasiak'o (vadovavo LVM nuo 2012 m. vasario 7 d.) Lenkijos aplinkos ministro Jan'o Szyszko įsakymu šias pareigas eiti paskirtas **dr. Konrad Tomaszewski**. Jis vadovavo LVM 1998-2001 m., 2005-2007 m. užėmė svarbias Generalinės direkcijos vyriausiojo analitiko pareigas. Minėtais metais K. Tomaszewski'ui prokuratūra bandė pareikšti kaltinimus piktnaudžiavimu tarnybine padėtimi, tačiau dėl įrodymų trūkumo jis buvo išteisintas. Jau pirmąją darbo dieną LVM generalinis direktorius atšaukė dalį buvusių ir paskyrė naujus regioninių direkcijų ir kitų pavaldžių įstaigų direktorius.

„Las Polski“ (2015 m., Nr. 23)

## Miškų urėdijų 2015 m. 9 mėn. veiklos įvertinimas, lyginant su 2014 m. atitinkamu laikotarpiu

- Parduotas apvaliosios medienos kiekis padidėjo **4,6 proc.**
- Miškų urėdijų pardavimo pajamos sumenko **7 proc.**
- Normalizuotas urėdijų grynas pelnas sumažėjo **20,1 proc.**

Per 2015 metų 9 mėn. miškų urėdijų parduotas apvaliosios medienos kiekis buvo 4,6 proc. didesnis nei 2014 metais ir sudarė 2718,5 tūkst. kubinių metrų. Miškų urėdijų pardavimo pajamos ataskaitiniu laikotarpiu sumažėjo 7 proc. ir siekė 117,2 mln. eurų. Tokį pajamų sumažėjimą lėmė kritusi apvaliosios medienos pardavimo kaina. Vidutinė parduotos apvaliosios medienos kaina už kubinį metrą sumažėjo 10,4 proc. – nuo 44,2 eurų 2014 metų 9 mėn. vidurkio iki 39,6 eurų (2015 m. 9 mėn. vidurkio)

**Miškų urėdijų veiklos sąnaudos smuko 6,3 proc. iki 63,8 mln. eurų.** Šiam pokyčiui daugiausiai įtakos turėjo 7,8 proc., iki 28,5 mln. eurų sumažėjusios miško išteklių atkūrimo ir gausinimo išlaidos ir veiklos sąnaudos. Pastarųjų mažėjimą lėmė sumenkusios veiklos mokesčių sąnaudos, kritusios 5,8 proc. ir per 2015 metų 9 mėn. sudariusios 18,7 mln. eurų bei bendrosios ir administracinės sąnaudos, kurios sumažėjo 5,8 proc., iki 7 mln. eurų. Apvaliosios medienos pardavimo savikaina per 2015 metų 9 mėn. sudarė 39,8 mln. eurų ir palyginti su 2014 metų atitinkamu laikotarpiu padidėjo 5,3 proc.

**Miškų urėdijų normalizuotas grynas pelnas krito 20,1 proc. ir siekė 21,4 mln. eurų.** Šį pokytį lėmė labiau sumažėjusios pardavimo pajamos nei sumenkusios veiklos sąnaudos. Sumenkęs normalizuotas grynas pelnas ir pardavimo pajamos atitinkamai sumažino ir miškų urėdijų grynojo pelno maržą, kuri per 2015 metų 9 mėn. siekė 18,3 proc. ir palyginti su 2014 metų atitinkamu laikotarpiu sumažėjo 3 procentinio punkto. Trys miškų urėdijos (Kauno, Kėdainių ir Zarasų) patyrė nuostolį.

GMU inf.

## Užsienio prekyba 2015 m. pirmąjį pusmetį

Medienos ir medienos pramonės produkcijos į Švediją išvežta už 155 mln. eurų arba už 9 proc. didesnę sumą nei 2014 metais. Švedijai tenkanti eksporto dalis siekė 12 proc., kurios didelę dalį (84 proc.) sudarė baldai. Jų eksportas išaugo 9 proc., taip pat 19 proc. padidėjo dailidžių bei stalių gaminių eksportas. Labai sėkmingai šioje rinkoje pardavimus didino medinių statinių gamintojai. Eksportuotos produkcijos vertė išaugo dešimtimis kartų, tačiau šiai produkcijai tenkanti dalis tesudaro 2 proc. Švedijos rinkoje parduota apvaliosios medienos vertė sumažėjo 48 proc.

Eksportas į Norvegiją padidėjo 6 proc., o eksportuotos produkcijos vertė išaugo iki 106 mln. eurų. Apie 45 proc. eksporto irgi sudarė baldai. Jų eksportas į Norvegiją padidėjo 2 proc. Norvegija ir toliau išliko pagrindine medinių statinių eksporto rinka, jų pardavimai šioje rinkoje per pusmetį išaugo 14 proc. Popieriaus ir jo gaminių pardavimus pavyko padidinti 31 proc. Labiausiai padidėjo (60 proc.) apvaliosios medienos eksportas.

Iš pagrindinių rinkų sparčiausiai 2015 m. eksportas didėjo į Jungtinę Karalystę – 27 proc. Čia padidėjo beveik visų pagrindinių prekių pardavimai, o bendra prekių vertė siekė 92 mln. eurų. Eksporte į šią šalį taip pat dominavo mūsų baldai – 69 proc. eksporto vertės. Jų pardavimai per metus padidėjo 29 proc. Sparčiausiai (64 proc.) augo pjautinės medienos eksportas.

Eksportas į Rusijos federaciją sumažėjo 30 proc. ir šiemet I pusmetyje siekė 83 mln. eurų. Rusijos rinkai teko 7 proc. šios šakos

eksporto (2014 m. – 10 proc.). Per pusmetį sumažėjo visų, išskyrus medinius statinius, pagrindinių produktų eksportas. Baldų eksportas irgi sumažėjo 23 proc. ir jų dalis eksporte sudarė 56 proc. Popieriaus ir jo gaminių eksportas sumažėjo 40 proc., o apvaliosios medienos į Rusiją šiemet išvis nebuvo eksportuota.

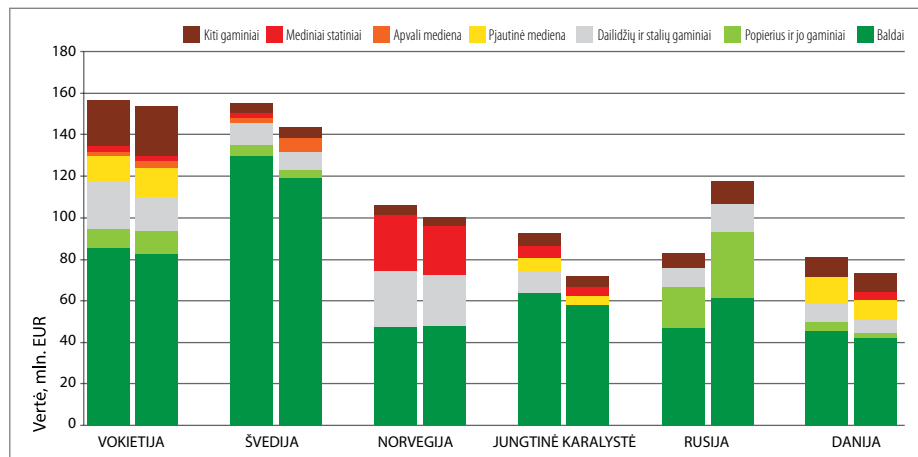
Medienos ir jos gaminių į Daniją eksportuota už 81 mln. eurų arba 12 proc. didesnę sumą, nei 2014 metais. Pagrindine eksportuojama preke buvo baldai (56 proc.). Per nagrinėjamą 2014 m. ir 2015 m. I pusmetį į Daniją išvežtų baldų vertė išaugo 9 proc. Popieriaus ir jo gaminių eksportas padidėjo du kartus. Ši produkcija eksporte sudarė 5 proc. Pjautinės medienos, dailidžių ir stalių gaminių pardavimai išaugo atitinkamai 25 proc. ir 26 proc.

Medienos ir popieriaus gaminių bei baldų importas išaugo 2 proc., iki 548 mln. eurų. Per šiuo metų I pusmetį medienos, popieriaus ir jų gaminių bei baldų dalis bendrame importe liko nepakitusi kaip ir prieš metus – 4,4 proc.

Didžiausią įtaką spartėjančiam importo augimui turėjo po 12 proc. padidėjęs baldų, pjautinės medienos bei plaušo plokštės importas. Popieriaus ir jo gaminių (pagrindinės importuojamos prekės) vertė sumažėjo 5 proc.

2015 m. sausio-birželio mėn. daugiausia medienos, popieriaus ir jų gaminių bei baldų įvežta iš Lenkijos. Bendra šios produkcijos vertė siekė 112 mln. eurų. Importas padidėjo 1 proc. Iš Lenkijos importuojamos prekės sudarė penktadalį bendro šakos importo. Pagrindine preke buvo popierius ir jo gaminiai,

### Medienos ir jos gaminių eksportas per 2015 m. I pusmetį pagal valstybes





# mediena ir jos gaminiais

## Medienos ir jos gaminių eksportas ir importas per 2015 m. I pusmetį

Gaminys	Mato vienetas	Eksportas				Importas			
		2015		2014		2015		2014	
		Vnt.	tūkst. EUR	Vnt.	tūkst. EUR	Vnt.	tūkst. EUR	Vnt.	tūkst. EUR
Malkos	tūkst. t	56	6 210	65	7 420	10	561	11	758
Medienos atliekos	tūkst. t	219	26 750	219	31 131	190	9 194	232	12 510
Medžio anglis	tūkst. t	2	1 536	1	730	4	1 942	2	913
Apvalioji mediena	tūkst. m <sup>3</sup>	686	43 257	923	65 179	152	7 328	166	8 642
spygliuočių	tūkst. m <sup>3</sup>	461	28 723	682	49 561	54	3 079	77	4 304
lapuočių	tūkst. m <sup>3</sup>	226	14 534	240	15 618	98	4 250	89	4 338
Pjautinė mediena	tūkst. m <sup>3</sup>	439	90 722	368	74 813	299	66 456	252	59 386
spygliuočių	tūkst. m <sup>3</sup>	296	58 847	251	50 005	226	37 059	194	33 651
lapuočių	tūkst. m <sup>3</sup>	144	31 875	117	24 808	73	29 397	58	25 734
Lukštas	tūkst. m <sup>3</sup>	38	8 715	41	9 333	18	16 013	16	13 909
Fanera	tūkst. m <sup>3</sup>	4	2 094	3	1 839	31	13 939	32	14 408
Drožlių plokštės	tūkst. m <sup>3</sup>	61	9 152	45	7 814	179	32 731	165	32 307
Plaušų plokštės	tūkst. m <sup>3</sup>	37	10 574	33	11 230	87	30 854	73	27 597
Dailidžių gaminiai	tūkst. m <sup>3</sup>	50	118 543	47	107 450	11	19 431	10	17 797
Medinė tara	tūkst. t	143	41 242	145	41 334	21	6 437	15	5 272
Kita produkcija	-		37 660		38 882		15 621		18 821
Plaušiena	tūkst. t	48	9 171	56	12 054	50	10 539	54	10 897
Popierius	tūkst. t	102	122 698	109	137 206	183	203 439	195	214 345
Baldai	-		675 747		632 760		112 177		100 260
Statiniai	tūkst. t	33	48 856	31	42 427	1	940	1	646
<b>Iš viso</b>	-		<b>1 252 929</b>		<b>1 221 601</b>		<b>547 601</b>		<b>538 469</b>

kurių įvežta už tokią pačią sumą, kaip ir 2014 metais. Jų dalis importe liko nepakitusi (34 proc.). Iš Lenkijos įvežta produkcija bendrame popieriaus importe sudarė 19 proc. Tarp importuojamų prekių sparčiausiai (12 proc.) padidėjo baldų importas ir jų dalis siekė 23 proc. Apie 7 proc. išaugo importuojamos plaušų plokštės vertė, o drožlių plokštės importas sumažėjo 16 proc.

Iš Vokietijos įvežta įvairių medienos ir jos gaminių už 62 mln. eurų arba už 8 proc. didesnę sumą nei 2014 metais. Daugiausia importuota popieriaus ir jo gaminių. Lygi-

nant su 2014 m., įvežtos produkcijos vertė sumažėjo 3 proc., bet bendrame importe popieriaus ir jo gaminių dalis sudaro 54 proc. Labiausiai padidėjo baldų (43 proc.) ir plaušų plokščių (74 proc.) importas.

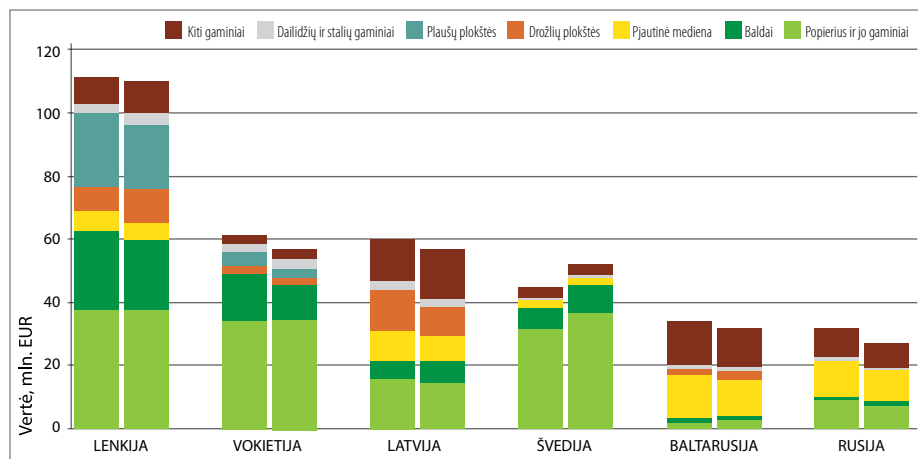
Iki 60 mln. eurų (6 proc.) išaugo importas iš Latvijos. Importuoto popieriaus, jo gaminių vertė padidėjo 9 proc. ir jų dalis importe siekė 26 proc. Šiame lyginant su tuo pačiu 2014 m. laikotarpiu, sumažėjo baldų (23 proc.) ir dailidžių gaminių importas (6 proc.). Užtat 44 proc. išaugo drožlių plokščių importas, padidėjęs beveik 4 mln. eurų.

Importas iš Švedijos sumažėjo 14 proc. Iš jos prekių įvežta už 45 mln. EUR. Švediskų prekių dalis importe sumažėjo iki 8 proc. Didžiausią, 69 proc. importo dalį sudarė popierius ir jo gaminiai, bet jų įvežta už 16 proc. mažesnę sumą. Pjautinės medienos importas, sudaręs 6 proc. bendro importo, sumažėjo 18 proc. Baldų importas sumažėjo 5 proc. ir jo dalis bendrame šakos importe siekė 17 proc.

Šiame padidėjo 5 proc. importas iš Baltarusijos ir bendra prekių vertė siekė 34 mln. eurų. Pagrindine įvežama preke buvo pjautinė mediena: jos importas išaugo 13 proc. ir bendrame importe sudarė 40 proc. Lyginant su 2014 m. pirmu pusmečiu, taip pat išaugo 13 proc. baldų ir 40 proc. dailidžių gaminių importas. Didžiausias importuojamų prekių pakilimas buvo plaušų plokščių (6 kartus), tačiau bendrame importe jis sudarė tik 2 proc. Apie 40 proc. sumažėjo drožlių plokščių importas, 23 proc. – popieriaus ir jo gaminių.

Importas iš Rusijos padidėjo 16 proc. ir bendra vertė siekė 32 mln. eurų. Pagrindinėmis importuotomis prekėmis buvo pjautinė mediena bei popierius ir jo gaminiai. Bendrame importe šios prekės sudarė atitinkamai 34 proc. ir 28 proc.

## Medienos ir medienos gaminių importas 2015 m. I pusmetį pagal valstybes



Parengta pagal VMT tinklapio inf.

# Mišrių medynų našumas, auginimo patirtis ir ateities iššūkiai

Dr. EDGARAS LINKEVIČIUS, ASU

Mišrūs medynai dažnai suvokiami kaip natūralūs, artimi gamtai, tvarūs, kurie sulaukia vis daugiau visuomenės dėmesio. Ūkininkavimas mišriuose medynuose yra kur kas sudėtingesnis ir reikalauja daugiau patirties. Galbūt todėl Nordic Forest Research (SNS) organizacija šiemet birželio mėnesį organizavo tarptautinę konferenciją Švedijoje, Tönnersjöheden bandymų stotyje, kur siekta apžvelgti mišrių medynų auginimo patirtį ir ateities iššūkius Skandinavijos šalių miškuose. Nordic Forest Research organizacija yra finansuojama Skandinavijos šalių fondų ir globojama Šiaurės ministrų tarybos (Nordic Council of Ministers). Pagrindinis šios organizacijos tikslas – skatinti mokslinius tyrimus, susijusius su įvairiapusėmis miškų funkcijomis bei tvaria miškininkyste.

Konferencijoje dalyvavo gerai žinomi miškų tyrėjai, kaip PM Ekö, Eric Agestam, Urban Nilsson, Jens-Peter Skovsgaard (Švedija), Kjell Andreassen, Andreas Brunner (Norvegija), Anneli Viherä-Aarnio, Jari Miina, Timo Saksa, Jari Hynynen (Suomija), Euan Mason, Bronson Bullock (iš Naujosios Zelandijos ir JAV), gausi delegacija iš Estijos, vadovaujama Andres Kiviste, bei šios apžvalgos autorius iš Lietuvos.

Vienas esminių šios konferencijos klausimų – mišrių medynų našumas. Pažymėtina, kad Šiaurės Europoje mišrūs medynai – tai dažniausiai pušų-eglių, pušų-beržų ar beržų-eglių medynai, kai beržai auga pirmame, o eglės – antrajame arde.

Neseniai išleistame moksliniame straipsnyje Gamfeldt et al. (2013)<sup>1</sup> teigiama, kad biomasės produkcija mišriuose viduramžiuose medynuose yra 54 proc. didesnė esant penkioms medžių rūšims, palyginus su viena medžių rūšimi.

Ar iš tiesų taip yra, galima atsakyti tik naudojantis sukaupta mišrių medynų auginimo patirtimi ir rezultatais, kurie apibendrinti šioje konferencijoje.

## Patirtis auginant mišrius medynus

**Suomių patirtis.** Šios šalies atstovas Jari Miina, apibendrinęs suomių patirtį auginant mišrius eglių-pušų medynus, priėjo išvadą, kad mišrinimas turi nedidelės įtakos, nes mišrių medynų našumas yra artimas grynų medynų našumui. Tačiau tai gali duoti teigiamą ekonominį poveikį dėl skirtingos augimo dinamikos ar sortimentų kainos.

Jari Hynynen pateikė mišrių pušų-beržų ir eglių-beržų medynų rezultatus. Grynų pušynų vidutinis metinis prieaugis buvo apie 20 proc. didesnis negu mišrių pušų-beržų medynų (5P5B) ir apie 40 proc. didesnis negu grynų beržynų. Priešingai, mišriuose eglių-beržų medynuose nedidelė beržų priemaiša (iki 25 proc.) padidino tūrio prieaugį 3-5 proc., lyginant su grynais eglynais.

**Norvegų patirtis.** Norvegijoje labai aktualūs mišrūs eglių ir beržų medynai. Kjell Andreassen pristatė našiuose dirvožemiuose vykdyto eksperimento rezultatus. Nustatyta, kad 40 metų savaime augančiame mišriame eglių-beržų medyne tūris buvo 408 m<sup>3</sup>/ha. Sufor-

mavus eglių palajinius želdinius po beržais, tūris siekė 442 m<sup>3</sup>/ha. Auginant eglynus, kai aikštėse paliekami beržai, gauta 450 m<sup>3</sup>/ha. O grynų eglynų einamasis tūris buvo 510 m<sup>3</sup>/ha.

Andreas Brunner konstatavo, kad bet kokio tankumo beržų ardas virš eglių turi neigiamos įtakos jų augimui. Didėjant beržų skerspločių sumai, eglių prieaugis mažėja, o beržų prieaugis kompensuoja eglių prieaugio nuostolius, todėl prieaugis medyne išlieka stabilus.

**Švedų patirtis.** Švedijos mokslininkai taip pat daug dirbo su mišriais pušų-eglių, beržų-pušų ir beržų-eglių medynais. Eric Agestam ir PM Ekö pateikė pastarųjų dešimtmečių sukaupią patirtį ir rezultatus. Derlingesnėse augavietėse ( $H_{100\text{ pušies}}=24,28$ ) grynai eglynai yra našesni už mišrius medynus su pušimis ar beržais, o skurdesnėse augavietėse ( $H_{100\text{ pušies}}=16,20$ ) mišrūs eglių-pušų medynai šiek tiek našesni negu grynai pušynai ar eglynai. Skurdesnėse augavietėse mišrūs pušų-beržų medynai taip pat yra šiek tiek našesni negu grynai pušynai. Bet derlinges-



AHTO KANGUR nuotraukos

PM Ekö pristato mišrių medynų tyrimo rezultatus, gautus Tönnersjöheden bandomuosiuose miškuose

nėse augavietėse grynai pušynai yra produktyvesni negu mišrūs pušų-beržų medynai.

Apibendrinus pateiktus rezultatus, galima teigti, kad tiek grynų, tiek mišrių medynų našumas yra labai panašus Šiaurės Europoje. Priklausomai nuo augimo sąlygų gali būti šiek tiek našesni tiek vieni, tiek kiti medynai. Akivaizdu, kad biomasės produkcija mišriuose viduramžiuose medynuose nėra 54 proc. didesnė esant penkioms medžių rūšims, palyginus su viena medžių rūšimi.

## Alternatyvos tradicinei miškininkystei

Vienas pagrindinių iššūkių tradicinei miškininkystei yra klimato kaita, kuri gali turėti neigiamos įtakos vietinėms medžių rūšims, taip pat sudaryti palankias augimo sąlygas introdukuotoms medžių rūšims. Šioje konferencijoje nemažai dėmesio skirta egzotinėms medžių rūšims ir jų našumui. Viena jų – grūstinis šermukšnis (*Sorbus torminalis*).

Kodėl ši medžių rūšis turėtų būti įdomi pietų Švedijoje, gana toli nuo natūralaus paplitimo arealo, einančio per Prancūziją, centrinę Vokietiją, pietų Lenkiją? Jens Peter Skovsgaard teigimu, dėl klimato kaitos šios

<sup>1</sup> Gamfeldt et al., 2013. Higher levels of multiple ecosystem services are found in forests with more tree species. Nature communications 4:1340, DOI: 10.1038/ncomms2328 | www.nature.com/naturecommunications





**Pietų Švedijoje atkuriami uragano Ervinas (Gudrun) 2005 m. sausio 8 d. suniokoti miškai**



**Mišrūs pušų-beržų ir eglių medynai Tönnersjöheden bandomuosiuose miškuose**

medžių rūšies dabartis yra Vokietija (Frankfurtas), Olandija, Prancūzija, o ateitis – pietų Švedija. Švedams *Sorbus torminalis* yra įdomus ir dėl medienos kainos: 1 m<sup>3</sup> kainuoja per 1000 eurų, o fanerinių rąstų kietmetris – ir daugiau 2500 eurų. Ši medžių rūšis prisideda ir prie ekosistemų įvairovės, vaisiais bei lapais didina miško estetiką.

Klimato kaita vyksta ir Lietuvoje. Todėl sodinant miškus būtina galvoti, kokios bus jų augimo sąlygos po 100 metų, kurios medžių rūšys prisitaikys prie naujų augimo sąlygų, o kurios ne.

Pietų Švedijoje gauti įdomūs tyrimų rezultatai ir auginant kitas egzotines medžių rūšis. Pavyzdžiui, 31 metų sitkinių eglių (*Picea sitchensis*), esant 1047 vnt/ha tankumui, tūris siekė 213 m<sup>3</sup>/ha, o einamasis metinis prieaugis – net 22,1 m<sup>3</sup>/ha. Palyginkime: to paties amžiaus paprastosios eglės medyno tūris, esant 1432 vnt/ha tankumui, buvo 196 m<sup>3</sup>/ha, o einamasis metinis prieaugis – 17,3 m<sup>3</sup>/ha. Šiek tiek prastesni rezultatai gauti auginant kaliforninius kėnius (*Abies grandis*) ir Duglaso pocūges (*Pseudotsuga menziesii*). Šių medžių rūšių tūris buvo atitinkamai 179 m<sup>3</sup>/ha ir 178 m<sup>3</sup>/ha. Būta ir prastai augančių medžių rūšių. Pavyzdžiui, kvapniojo kėnio (*Abies nobilis*) ar suktaspyglės pušies (*Pinus contorta* var. *Murrayana*), smarkiai pažeistos vėjovartų, 32 metų ir 17 metų medžių tūris atitinkamai tesiekė 71 m<sup>3</sup>/ha ir 107 m<sup>3</sup>/ha.

Lietuvoje egzotinėms medžių rūšims taikomi griežti aplinkosauginiai reikalavimai. Tačiau tradicinė miškininkystė, kaip ir kitose šalyse, gali būti ir visiškai liberali. Pavyzdžiui, taip yra pietrytinėje JAV dalyje. Bronson P. Bullock teigimu, ekonomiškai svarbiausia medžių rūšis šiame regione yra terpentininė pušis (*Pinus taeda*). Pietrytinė Šiaurės Amerikos dalis yra jos natūralus paplitimo teritorija. Ne vieną konferencijos dalyvį nustebino

tai, kad miško savininkams leidžiama kirsti kietųjų lapuočių medynus ir jų vietoje sodinti terpentininės pušies klonus (genetiškai vienodą sodinamąją medžiagą). Galima pasiguosti bent tuo, kad genetiškai modifikuoti organizmai šiuo metu nėra patvirtinti, prienami ar sodinami pietrytinėje JAV dalyje.

### **Mišrių medynų modeliavimas**

Medynų augimo modeliavimas per pastaruosius dešimtmečius smarkiai pažengė į priekį. XX a. paskutinius dešimtmečius vyravo medyno lygio modeliai, kurie prognozuoja vidutinių medyno rodiklių dinamiką. Pavyzdžiui, Suomijoje sukurtas simulatorius Motti, kuriuo prognozuojamas medyno vystymasis, atliekami ugdomieji kirtimai bei ūkinių priemonių ekonominė analizė. Suomijoje nemažai nuveikta ir vystant medžio lygio modelius, kai kiekvieno medžio augimas modeliuojamas atskirai, priklausomai nuo konkurencijos. Medžio lygio modeliavimas atliekamas ir Lietuvoje. Konferencijoje pristatyti medžio lygio augimo modeliai Lietuvos pušynams.

Šiuo metu vis svarbesni darosi fiziologiniai modeliai, grindžiami medžių fiziologiniais procesais (fotosinteze, transpiracija ir kt.). Pavyzdžiui, švediškas Heureka 3PG hibridinis stimulatorius remiasi ne tik empiriniais, bet ir fiziologiniais medžių augimo principais. Anot Euan Mason iš Naujosios Zelandijos, kuriant fiziologinius modelius skiriasi modeliavimo principai. Tradiciškai kuriant modelius, pirmiausia atliekamas empirinių duomenų rinkimas, jų analizė, sukuriamas modelis, daromos išvados. Kuriant fiziologinius modelius, reikėtų

pradėti nuo hipotezės, modelio sukūrimo, empirinių duomenų rinkimo, o baigti analize ir išvadomis.

### **Išvados**

Priklausomai nuo augimo sąlygų, mišrūs medynai gali būti ir našesni, ir mažiau našūs, tačiau jie yra tvaresni, labiau atsparūs vėjo ir ligų poveikiui. Dėl klimato kaitos būtina ieškoti naujų medžių rūšių ir naujų mišrinimo galimybių. Egzotinės medžių rūšys vertos dėmesio dėl klimato kaitos ir jų našumo. Sodinant ateities miškus, verta galvoti, kokios augimo sąlygos ir koks miškas galės augti po 50-100 metų. Mišrių medynų eksperimentai yra būtini kuriamiems modeliams patikrinti. Būtina kurti ir tobulinti modeliavimo įrankius, skirtus tiek mokslui, tiek ir praktikai medžio lygio ar fiziologiniame lygmenyse.

Straipsnio autorius nuoširdžiai dėkoja ASU ir Miškų ir ekologijos fakultetui už galimybę dalyvauti šioje tarptautinėje konferencijoje.



**PM Ekö, Eric Agestam, Bronson Bullock ir Urban Nilsson diskutuoja apie egzotines medžių rūšis Tönnersjöheden bandomuosiuose miškuose**

# Lenkijoje – apie greitai augančių medžių plantacijas



Pasodinti tuopų gyvakuoliai Kvidzyne



Konferencijos dalyviai 2002-2005 m. sodintoje „Hybrid 275“ plantacijoje Elblongo miškų urėdijoje

Lenkijos Generalinės miškų direkcijos kvietimu spalio 21-22 d. teko dalyvauti Kadynėje, Gdansko regioninės miškų direkcijos organizuotoje mokslinėje-gamybinėje konferencijoje „Greitai augančių medžių plantacijos – mitai ir faktai“. Augant biomasės ir žaliavinės medienos poreikiui, ši tema pasirinkta neatsitiktinai.

Pagrindiniuose pranešimuose skambėjo šie motyvai: tikėtina, kad medienos poreikis išaugs 3 kartus, didės saugomų teritorijų plotai, o greitai augantys medžiai bus raktas, ieškant balanso tarp šių dviejų prieštaraujančių tendencijų.

Pagal FAO (Dwivedi, 1965 m.) definiciją, greitai augančių medžių plantacijos, esant tinkamai paruoštai ir prižiūrimai dirvai, turi duoti mažiausiai 10 m<sup>3</sup>/ha prieaugį; jaunos plantacijos – mažiausiai 60 cm aukščio prieaugį. Pasaulyje greitai augančių medžių miško plantacijomis laikomos tos, kuriose vidutinis metinis prieaugis siekia mažiausiai 15 m<sup>3</sup>/ha, esant trumpesnei nei 20 metų rotacijai (Cossalter ir Pye-Smith, 2003).

**Nukirstos tuopos** (sodintos 1964 m.)



Lenkijoje 1961 m. vienas iš reikalavimų plantacijoms buvo toks: 25-40 metų medžiai turi duoti geresnį augimo efektą už paprastą pušį. Šiuo metu kaimynai greitai augančių medžių plantacijas skirsto į: ilgo ciklo – 25-40 metų (sortimentai lentpjūvėms), vidutinio – 10-25 metų (žaliava popieriui) ir trumpo – 2-6 (10) metų (biomasei). Labiausiai plantacijoms tinkančios medžių rūšys: juodosios ir balzaminės tuopos įvairūs hibridai, kanadinės ir paprastosios drebulės hibridai, europinis maumedis, karpotasis beržas, pocūgė, trešnė, robinija, paprastoji eglė.

Tuopų ir drebulių hibridų produktyvumas siekia 12-50 m<sup>3</sup>/ha, spygliuočių (maumedis, eglė, kėnis) – 10-16 m<sup>3</sup>/ha, beržo – 8-9 m<sup>3</sup>/ha. Teigiama, kad tuopose yra 45-48 proc. celiuliozės, spygliuočiuose – 42 proc. Tačiau ne tik celiuliozė ir ligninas svarbūs šiuolaikinėje pramonėje. Iš šios medienos gaminami ir preparatai gydymui (nutraceutikai), metanolis, biotrašos, pašarų priedai ir kt. Labiausiai Lenkijoje pavykusiu šiuo metu laikomas tuopos hibridas „Hybrid 275“ (*P. maximowiczii X trichocarpa*), kuris 30 metų amžiuje pasiekia 600 m<sup>3</sup>/ha produktyvumą. Įdomu tai, kad drebulės hibridų augimo kulminacija būna maždaug 13-ais augimo metais. Geriausių rezultatų bandomuosiuose želdiniuose parodė hibridas „Wa13“.

Pažymėtina, kad 1970 m. greitai augančių medžių plantacijų idėjos Lenkijoje buvo atsisakyta neva dėl jų nereikšmingumo, nors iki to laiko buvo įveista 12300 ha šių plantacijų.

Šiuo metu Europoje pagal tuopų plantacijų veisimą pirmauja Prancūzija (236 000 ha),

toliau seka Turkija (125 000 ha), Italija (118 000 ha), Vengrija (109 300 ha), Vokietija (100 000 ha), Ispanija (98 500 ha). Visi pranešėjai akcentavo, kad teiginys, jog tuopos hibridų plantacijos neturi prasmės, yra tik mitas. Šis samprotavimas galėjo atsirasti dėl šių priežasčių:

- nerealaus planavimo;
- netinkamai parinktos žemės (labai svarbu, kad tuopos šaknimis siektų gruntinį vandenį iki 1,5 m);
- netinkamai parinkta selekcinė medžiaga ir sodinukų kokybė (sodinukų naudojimas iš užsienio);
- pernelyg didelis sodinukų tankumas;
- nepakankama priežiūra ir apsauga (finansiniai sunkumai);
- sodinimas kirtavietėse (kelmų, šaknų naikinimas, gilus arimas 2,5 karto brangiau atsiėjo, nei sodinant į žemės ūkio žemę);
- plotų trūkumas (po įstojimo į ES žemė tapo labai vertinga);
- miškininkų priešinimasis tuopas veisti miške (šiuo metu to neleidžia įstatymas);
- literatūros ir norminių aktų trūkumas (paminėta tik viena A. Zalensko ir kt. 1998 m. publikacija).

Pasitelkus ir greitai augančių medžių plantacijų potencialą, galima gauti 20 proc. energijos iš atsinaujinančių resursų, sumažinti šiltnamio dujų emisiją.

KĘSTUTIS ČESNAVIČIUS

Valstybinės miškų tarnybos direktoriaus pavaduotojas



## Dirvos paruošimo ir lysvių formavimo frezos



### Darbo principas ir privalumai:

Smulkina, supurena ir sulygina dirvą;  
Paslepia („palaidoja“) akmenis – minimaliai 7 cm nuo viršutinio dirvos sluoksnio;  
Suformuoja lysvę.

Galimi darbiniai pločiai 0,85 - 6 m.

Darbinis gylis iki 25 cm.

Darbiniam frezos plotyje galima formuoti vieną ar daugiau lysvių, priklausomai kokią kultūrą auginsite.

Lysvių formą galima pasirinkti.

Frezos gale galima montuoti įvairius volus, priklausomai nuo auginamos kultūros.

„Forigo“ frezoms nėra būtinas pirminis dirvos dirbimas.



[www.miskams.lt](http://www.miskams.lt)

Gamintojo atstovas Lietuvoje  
S. Videikos įmonė „Santera“

Tel.: 8 618 02000



TECHNOLOGIJOS RYTOJUI...





# Dar kartą apie bandomuosius miško želdinius

Dr. JULIUS DANUSEVIČIUS

Paprastojo ąžuolo bandomieji želdiniai Dubravos EMM urėdijos Vaisvydavos girininkijoje

**Šiek tiek istorijos.** Bandomuosius miško želdinius Europoje pradėjo veisti XVIII a. pabaigoje F.A. Wangenheimas, vėliau A. Schwappachas Vokietijoje bei M.K. Turskis Rusijoje, XIX a. pradžioje P.A. de Vilmorinas Prancūzijoje. Vėliau ir kitose šalyse imta veisti šiuos želdinius įvairioms medžių kilmėms tirti. Lietuvoje XIX a. viduryje taip pat buvo įveista vertingų miško želdinių, kurie išlikę iki šių dienų neprarado vertės. Tai pasakytina apie 1849 m. įveistą Degs-

nės maumedyną dabartinėje Prienų miškų urėdijos Balbieriškio girininkijoje, 1885 m. įveistą ąžuolyną Jurbarko miškų urėdijos Jūravos girininkijoje ar ąžuolyną su skroblu Tauragės miškų urėdijos Pagramančio girininkijoje ir kitus.

Lietuvoje pirmuosius bandomuosius pušies želdinius turimomis žiniomis 1937 m. Plungės girininkijoje įveisė miškininkas Aleksandras Tenisonas (1898-1986). Gaila, kad šių želdinių rasti miške nepavyko.

Neturime dokumentų ir apie kai kuriuos po karo įveistus bandomuosius želdinius, kurių negalime identifikuoti ir panaudoti praktikoje. Pavyzdžiui, 1961 m. doc. Pranas Džiaukštas dabartinėje Švenčionėlių miškų urėdijos Žeimenos girininkijoje įveisė bandomuosius želdinius, panaudodamas 11 Lietuvos pušies populiacijų ir 7 kitų kraštų populiacijų sėklas. Dokumentai prarasti, todėl kilmės natūroje neįmanoma identifikuoti.

Remiantis įveistais bandomaisiais želdiniais, plėtojamas racionalesnis miško atkūrimas. Pavyzdžiui, Vokietijos miško sėklų platinimas ir želdinių veisimas remiasi kilmių (populiacijų) bandomųjų želdinių augimo duomenimis. Kitaip sakant, miško želdintojas žino, iš kur gali atsivežti sėklų miškui įveisti. Mes dar remiamės prielaidomis ar analitiniais genetiniais tyrimais, nors ištyrus turimus bandomuosius želdinius, galėtume racionaliai taikyti vertingų sėklų platinimą, ypač kai auginame sėklas plantacijose.

**Raudonojo ąžuolo 50 metų bandomieji želdiniai Alytaus miškų urėdijos Dzirmiškio girininkijoje** (S. Tuminausko įveisti gilėmis iš Rytų Prūsijos; tūris – 300 m<sup>3</sup>/ha)



**Kazlų Rūdos MM urėdijos Jūrės girininkijoje 17 metų paprastosios pušies bandomieji želdiniai: kairėje – iš plyno kirtimo biržėje surinktų sėklų, dešinėje – iš sėklinės plantacijos Šališkių girininkijoje**



Bandomieji miško želdiniai gali būti:

- populiacijų, kilmių plastiškumui ir sėklų platinimui bei sėklų selekciniai kategorijai įvertinti;
- dirvožemio ir medžių rūšių sąveikai derinti;
- dirvos paruošimo būdams įvertinti;
- pradiniam želdinių tankumui optimizuoti;
- medžių rūšių tarpusavio sąveikai tirti bei mišriems miško želdinių tipams sudaryti.

Gali būti įveisiami želdiniai ir kitiems klausimams išaiškinti. Ypač šiuo metu aktualu plantacinei miškininkystei plėtoti.



### Nepraraskime kas sukurta

Miškų institutui padedant, vienintelė Kazlų Rūdos mokomoji miškų urėdija iki 2000 m. įveistus bandomuosius želdinius tinkamai pažymėjo miške ir dokumentavo (sudaryti pasai, išleistas informacinis leidinys) ir numato panašiai tvarkyti vėliau įveistus želdinius. Miškų institutui dalyvaujant, tinkamai sutvarkyti 1960 m. įveisti 77 rytų arealo geografinių pušies kilmų želdiniai Vilniaus miškų urėdijoje, kuriuos įveisė buvęs Panerių girininkijos ilgametis girininkas Adomas Arštikis, vadovaujant tuometiniam miškų ūkio direktoriui N. Varonecui. Įveisimo projekto brėžinius radus Panerių girininkijos archyve, pasisekė identifikuoti šių želdinių kilmes. Vertingi paprastosios pušies rytinio arealo (iki Uralo) 34 geografinių kilmų bandomieji želdiniai, įveisti 1975 m. Kazlų Rūdos mokomosios miškų urėdijos Jūrės girininkijoje, Telšių miškų urėdijos Beržoro girininkijoje ir Mažeikių miškų urėdijos Ventos girininkijoje. Pastarųjų atlikta inventorizacija, kilmų augimo ir adaptacijos įvertinimas. Šiais želdiniais domėjosi net atvykę lenkų mokslininkai, nes tokių želdinių neturi Baltijos regiono šalys. Panašaus tipo paprastosios eglės bando-

mieji želdiniai įveisti Tauragės miškų urėdijos Obelyno girininkijoje. Įvairaus pradinio tankumo pušies bandomieji želdiniai 1978-1979 m. įveisti Trakų, Varėnos, Švenčionėlių ir Tauragės miškų urėdijose. Trakų miškų urėdijoje įveisti ir įvairaus tankumo eglės želdiniai. 1958-1966 m. įvairaus tankumo tokie želdiniai buvo įveisti Dubravos EMM urėdijoje. Tačiau vėliau čia įveisti bandomieji želdiniai dėl lėšų trūkumo laiku neištiriami ir nepanaudojama jų informacija. Pastaruoju metu daug bandomųjų želdinių įveisiama sėklinių plantacijų sėklų selekcinėi vertei nustatyti.

Bandomuosius želdinius projektavo ir veisė pažangūs miškininkai praktikai: buvęs Alytaus miškų ūkio direktorius Stasys Tuminauskas, Veisiejų miškų urėdijos Pertako girininkijos girininkas Antanas Olšauskas, Kėdainių miškų urėdijos Josvainių girininkijos girininkas Julius Babilius ir daugelis kitų. Šiuo metu taip pat yra entuziastų, kaip dabartinis Kėdainių miškų urėdas Juozas Girinas, Anykščių miškų urėdas Sigitas Kinderis ar buvęs Jonavos miškų urėdas Vytautas Daukševičius.

Siekiant pažangos miškininkystėje, privalome skatinti bandomųjų objektų kūrimą

ir tyrimą. Pirmiausia, reikėtų bandomuosius miško želdinius inventorizuoti ir saugoti elektroninėse laikmenose, surasti pirminius dokumentus, sudaryti pasus ir numatyti priemones jų priežiūrai. Tuo turėtų užsiimti Valstybinė miškų tarnyba. Atliekant miškotvarkos darbus, bandomuosius objektus reikėtų pažymėti miškotvarkos dokumentuose – plane ir medynų aprašymuose. Vadovauti šioms darbams tikslinga pavesti Miškų institutui. Jų tyrimą ir analizę vertėtų pavesti Miškų institutui ar ASU Miškų ir ekologijos fakultetui bei Valstybinei miškų tarnybai pagal kompetenciją ir poreikius. Darbus vertėtų pradėti nuo informacijos surinkimo iš visų miškų institucijų bei publikacijų spaudoje. Reikėtų sudaryti bandomųjų miško želdinių ir vertingų medynų katalogą.

Miškų urėdijos turėtų kreiptis į Miškų institutą ar ASU Miškų ir ekologijos fakultetą iširti paminėtus objektus, o rezultatus paskelbti plačiajai miškininkų visuomenei bei panaudoti rekomendacijoms parengti. Šioje srityje mums pavyzdžiu galėtų būti Latvijos miškininkai, sudarę ir išleidę bandomųjų želdinių katalogą.



LIKMERĖ



## Dideliais kiekiais superkame beržo rąstus

nuo 16 cm skersmens

Informacija apie supirkimo kainas ir sąlygas internete [www.likmere.lt](http://www.likmere.lt)  
telefonu 8 340 60054, el. paštu [info@likmere.lt](mailto:info@likmere.lt)

# Aptartos miško fitopatologijos ir mikologijos problemos

Prof. ALBERTAS VASILIAUSKAS

*Tokiu pavadinimu spalio 19-24 d. Minske, Baltarusijos valstybiniame technologijos universitete surengta tarptautinė konferencija, skirta žymaus miško fitopatologo prof. Nikolajaus Fiodorovo (mirusio 2009 m.) 90-jo gimtadienio metinėms paminėti. Tai devintoji šios mokslo srities konferencija, kurioje dalyvauti kas treji metai kviečiami Rusijos federacijos ir kitų valstybių specialistai, tiriantys sumedėjusių augalų ligas ir jas sukeliančius mikroorganizmus. Įdomu pažymėti, kad pirmoji tokia konferencija, nuo kurios dabar skaičiuojamos kitos, vykusios Maskvoje ar Petrozavodske, įvyko 1991 m. rugsėjo 17-20 d. Kaune, Lietuvos miškų institute (Проблемы лесной фитопатологии и микологии. Тезисы докладов международной конференции, Каунас; ответственный редактор А. Васильюскас).*

*Šioje konferencijoje dalyvavo daugiau negu dešimties valstybių (Armėnijos, Baltarusijos, Latvijos, Lietuvos, Kazachstano, Rusijos, Turkijos, Ukrainos, Suomijos, Čekijos ir kt.) mokslo atstovai.*

*Nors renginio programos titulinis lapas buvo papuoštas Baltarusijos federalinės valstybinės biudžetinės mokslo institucijos, Rusijos Mokslų Akademijos Miškų instituto ir Baltarusijos miškų ūkio ministerijos emblemomis, faktiškai visus organizacinius darbus vykdė Lietuvos mokslininkams gerai žinomo Baltarusijos VTU (buvusio Baltarusijos miško technikos instituto) darbuotojai. Konferencijos dalyviai galėjo susipažinti su Minsko miestu, keletu tyrimo objektų miške, Negorelsko bandymų-mokomojo miškų ūkio puikiai tvarkomu botanikos sodu, Nesvyžiaus pilyje įkurto Nacionalinio istorijos bei kultūros muziejaus ekspozicijomis.*

Konferencijoje nagrinėtos šios tyrimų kryptys: miko ir licheno biotos įvairovė skirtinguose Eurazijos regionuose; mikobiotos patogeninių rūšių įtaka augalinių bendrijų būklei; struktūra ir įvairių grybų rūšių kompleksų bei įvairių taksonominių grupių kintamumas; globalinių klimatinų pokyčių ir ekstremalių oro veiksnių įtaka miško bendrijoms ir grybų kompleksams; teorinės problemos, susijusios su grybų biotos struktūra ir vieta organinio pasaulio sistemoje; įvairių medžių rūšių džiūtis ir profilaktinių bei apsaugos priemonių tyrimai miškuose ir dekoratyviniuose želdiniuose; ksilotrofinių grybų vaidmuo medienos likučių irimo procese ir to proceso reikšmė medžiagų ir energijos apytakoje miško biocenozėse; grybų ir kerpių apsaugos problemos; valgomų ir vaistinių grybų auginimas ir kenksmingų organizmų invazijų pasekmės augalinėms bendrijoms.

Konferencijos išvakarėse išleistame leidinyje įdėtos 94-rių pranešimų santraukos, tarp jų ir Vytauto Didžiojo universiteto Kauno botanikos sodo mokslo darbuotojų Vilijos Snieškienės ir Antaninos

**Susitikimo kaimyninių šalių mokslininkai: iš kairės – prof. A. Vasiliaskas, latvis dr. Gaidnieks ir baltarusis prof. V. Jarmolovičius**



Stankevičienės pranešimai „Maumedžių (*Larix Mill.*) ligos Lietuvoje“ ir „Sumedėjusių augalų fitosanitarinė būklė Lietuvos miško parkuose ir miestuose“. Jų ir kitų konferencijos dalyvių pateiktuose pranešimuose yra daug aktualios informacijos mūsų šalies miškininkams, dirbantiems miško sanitarinės apsaugos srityje.

Pavyzdžiui, Baltarusijos VTU docento Viačeslavo Zviagincovo pranešime „Miško fitopatologijos problemų globalizacija“ teigiama, kad viena iš pagrindinių šiuolaikinių globalinių ir lokalių Žemės ekosistemų pokyčių priežasčių yra paspartintai besivystanti žmonių visuomenė. Gausėjantis planetos žmonių skaičius ir didėjanti jų gyvenimo gerovė sukelia pagausėjusį gamtinių resursų (ir miškų) naudojimą, prekybos globalizaciją, gyventojų mobilumą bei kitas prielaidas, dėl kurių gali būti pažeista visa geobiotinė tvarka. Prie labiausiai negatyvių pažeidimų reikia priskirti kenksmingų organizmų (vabzdžių, grybų, bakterijų, virusų, nematodų ir netgi žinduolių) hibridizaciją su vietinėmis artimomis rūšimis, įgalinančią atsirasti naujų patogenų rasės ir rūšis. Tokios globalinės invazijos jau plačiai žinomos medicinoje ir žemės ūkyje, jos grėsmingos ir miško želdiniams. FAO organizacijos duomenimis, tokių invazinių fitopatogeninių organizmų plitimas pastebimai išsiplėtė paskutinių dešimtmečių metu.

Trijų solidžių mokslinių institucijų parengtame pranešime „Plinta poromis: entomo-mikologinė invazinė asociacija naikina kėnius Sibire ir Europinėje Rusijos dalyje“ (Баранчиков Ю. ir kt.) teigiama, kad lokaliame miško biote pasirodymas naujų vabzdžių rūšių ir medžių ligų yra būtinas vykstančio globalizacijos proceso atributas (požymis). Vabzdžiai bei kiti fitopatogeniniai mikroorganizmai, patekę į naujas aplinkos sąlygas tarp naujų, dažnai neatsparių augalų, tampa visiškai nepriklausomi nuo savo buvusių natūralių konkurentų ir įgyja nevaržomas galimybes padidinti savo populiacijos gausumą (tankumą). Dauguma invazinių mikroorganizmų tokiomis galimybėmis niekada nepasinaudoja, bet kai kurioms pasiseka plačiai išplisti ir maksimaliai realizuoti savo potencines galias.

Pavyzdžiui, žievėgraužis usūrinis poligrafas (*Polygraphus proximus Blandford*) į Pietų Sibirą buvo atvežtas iš Tolimųjų Rytų praėjusio šimtmečio 60-70-ųjų metų sandūroje kartu su medienos gaminiiais.





Posėdžių pertraukos metu su pagrindiniu konferencijos organizatoriumi Rusijos MA Miškininkystės instituto prof. Vladimiru Storoženko (pirmas iš dešinės)

Žievėgraužio adaptacija (prisitaikymas) prie sibirinio kėnio (kaip naujo šeimininko) baigėsi per 25-30 metų ir šio šimtmečio pradžioje poligrafo adventyvinės (atplitusios iš kitur) populiacijos išsiplėtė iki epideminio pobūdžio. Žievėgraužio poligrafo pažeistų kėnynų plotas Sibiro septyniuose regionuose tapo didesnis, negu visos Prancūzijos teritorija.

Autoriai pažymi, kad žievėgraužiui natūralų kėnio atsparumą (pasipriešinimą) pasisėkė įveikti tik todėl, kad jis asocijavosi su vandens indų ligas sukeliančiais *Ophiostoma* genties grybais, kurių dominantė yra kėninė grosmanija *Grosmannia aoshimae* (Ohtaka and Masuya) Masuya and Yamacka. Ta pati kėninė grosmanija savo natūraliame areale (Japonijos ir Tolimųjų Rytų kėnynuose), taip pat acisijuodama su tuo pačiu virusiniu poligrafu, tik retais atvejais pažeidžia vietinių kėnių medžius.

Dr. Vilija Snieškienė (dešinėje) pristato pranešimą „Maumedžių ligos Lietuvoje“



Masinę uosynų džiūtį sukėlusio grybo *Hymenoscyphus fraxineus* (T. Kowalski) Baral, Qneloz (=Basionym: *Chalara fraxinea* T. Kowalski; = Synonym: *Hymenoscyphus pseudoalbidus* Queloz et al) išplitimas Europoje šio šimtmečio pradžioje taip pat yra vienas iš tokių fitopatogeninių mikroorganizmų invazinio pobūdžio plitimo pavyzdžių. Baltarusijos mokslininkai apie iš Tolimųjų Rytų atklydusio fitopatogeno sukeltas problemas pateikė du išsamius pranešimus: „Uosio šakų nekrozės, sukeltos mikopatogeninio grybo *Hymenoscyphus fraxineus* Boral et al Pamaskvėje ir šalia autostrados M1“ (Звягинцев В. ir kt.) bei „Paprastojo uosio apsaugos priemonės nuo chalarinės nekrozės medelynuose“ (Ярык А. ir kt.).

Šiuose pranešimuose teigiama, kad nuo pirmojo chalarinės nekrozės pasirodymo Baltarusijoje (2003 m.) iki šio laiko liga išplito visuose šios šalies uosynuose ir dėl to dau-

giau nei 50 proc. sumažėjo uosynų plotas. Autorių nuomone, viena iš poveikio priemonių prieš šią ligą yra sodinamosios medžiagos (sodmenų) auginimo intensifikacija ir miško želdinių plotų plėtra. Neturėdami specialių fungicidų, registruotų Baltarusijoje kovai prieš paprastųjų uosių chalariozę, jie prieš šią ligą tyrė 8 pesticidus (4 fungicidus: Абсолют, FRNF-18-2, Раёк, Азимут ir 4 biologinius preparatus: Бетапроктин, Экогрин, Фитопроктин ir Фрутин). Didžiausias biologinis efektyvumas pasiektas liepos-rugpjūčio mėn. kas dvi savaites augalus apipurškiant cheminių preparatų skiediniu (0,1 proc. emulsijos pagal preparatą). Biologiniai preparatai prieš chalarinę nekrozę pasirodė mažai efektyvūs – biologinio efektyvumo koeficientas siekė nuo 17,9 proc. iki 40,5 proc. Išsami panaudotų preparatų charakteristika, atliktų tyrimų technologija ir gauti rezultatai pateikti leidinio lentelėje ir dviejose diagramose.

Šiame leidinyje daug dėmesio skirta ir kitiems žalingiems medžių ligų sukėlėjams – *Heterobasidion* ir *Armillaria* genčių grybams. Apie šių grybų biologiją, paplitimą bei daromą žalą pateikta per 10 pranešimų. Pavyzdžiui, „Paprastosios pušies sėjinukų imuninio atsako ypatumai į *Heterobasidion annosum* s.s. infekciją“ (Грунык Н. ir kt.), „Šakninės pinties patogenezės transformacija Baltarusijos pušynuose (Волченкова Г., Звягинцев В.), „Šakninės pinties tyrimų rezultatai Buzuluko šile“ (Лямцев...), „Medieną ardančių grybų paplitimo ypatumai paprastosios pušies geografinėse kultūrose, augančiose Serebrianoborsko bandomosios girininkijos teritorijoje“ (Шишкина А., Колгонихина Г.), „Pušies medieninė produkcija ir fitomasė

Negorelsko bandymų-mokomojo miškų ūkio botanikos sode



šakninės pinties židiniuose (Чураков Б. ir kt.), „Šakninės pinties (*Heterobasidion*) tyrimų ir miško apsaugos priemonių apžvalga Latvijoje“ (Гайтниец Т. ir kt.) ir dar keletas kitų pranešimų, kuriuose paskelbtų tyrimų duomenų, deja, negalima vertinti dideliu moksliniu naujumu.

Baltarusijos mokslo institucijų atstovai (Азовская Н. ir kt.) pateikė plačios apimties pranešimą apie grybo *Sphaeropsis sapinea* (Fr.) Dyko et Sutton. (*Diplodia pinea*) sukeltą pušų ūglių ligą, kuri rusiškai vadinama *диплодиоз* arba *диплодиевый некроз*. To grybo sukeltus pažeidimus ir lietuviškai derėtų vadinti pušų ūglių diplodioze arba diplozine nekroze. Ši liga Baltarusijoje užregistruota pirmą kartą, kai kuriuose sklypuose jos pažeista 80 ir daugiau procentų pušaičių. Autoriai teigia, kad šios ligos sukėlėjas dažniausiai pažeidžia iki 10 metų pušaites, o vyresniuose kaip 20 metų jaunuolynuose liga sutinkama pavieniui tik ant žemutinių lajos šakų ūglių bei kankorėžių ir didesnės žalos augalui nepadaro. Didžiausias pažeistų medelių skaičius (26,9 proc.) aptiktas 0,6 skalsumo medynuose. Mėlyniniuose pušynuose nustatytas didžiausias ligos paplitimas, o labiausiai pažeistos pušaitės aptiktos grynuose arba su nedidele lapuočių priemaiša pušies jaunuolynuose.

Lietuvoje grybo *Sphaeropsis sapinea* pažeistas pušaites pirmą kartą aptiko dr. Ramūnas Povilonis 1998 m. Dubravos miškų tyrimo stoties Kuro girininkijoje. Dar 2 kartus ši liga buvo pasirodžiusi 29 ha plote Šalčininkų bei Trakų miškų urėdijų pušų želdiniuose bei jaunuolynuose, 2001 m. – ant paprastosios pušies sėjinių Varėnos miškų urėdijos medelyno šiltnamiuose. Galima įtarti, kad ši liga yra išplitusi platesniu mastu ir mūsų miškuose.

Miško fitopatologijos mokslo ir praktikos požiūriu buvo svarbūs bei įdomūs ir kiti konferencijos leidinyje paskelbti įvairių mokslo institucijų darbuotojų parengti pranešimai. Daugiau kaip pusę visų pranešimų konferencijai pateikė geografiškai tolimų Rusijos regionų mokslo centrų (Tolimųjų Rytų, Sibiro, Jekaterinburgo, Archangelsko) bei Kazachijos mokslo darbuotojai. Jie tiria labai svarbius mikologijos mokslui klausimus, deja, mažai susijusius su miško medžių ligomis.

Šios konferencijos plenarinio posėdžio metu buvau pakviestas skaityti pranešimą „Apie profesoriaus Nikolajaus Fiodorovo ryšius, bendradarbiavimą ir draugystę su Lietuvos miškininkais“.

**IGGESUND FOREST**

**Pagaminta Švedijoje!**

**Viskas Jūsų medkirtei:**

- Plovimo juostos ir žvalgždutės
- Plovimo grandinės
- Varančiosios žvalgždutės
- Markkravimo dažai

**Atstovas Lietuvai**  
**UAB „MMC Forest“**  
 Nausodžio k., Vėžaičių sen., 96215 Klaipėdos r.  
 Tel. 8 673 51506 • El. paštas info@mmc.lt • www.miskui.lt • www.mmc.lt

**HSP Gripen**  
*of Sweden*

**HSP Gripen patys tvirčiausi ir patikimiausi griebtuvai pasaulyje**

- ★ Didžiulis pasirinkimas griebtuvų miškovežiams, medvežėms, biokurui ir didiesiems medienos krovos terminaliniams kranams
- ★ Aukščiausios rūšies plienas, du sustiprinti cilindrai
- ★ Realios garantijos ir servisas.

**mob. tel. 8 670 24481**

**UAB „MMC Forest“**  
 Nausodžio k., Vėžaičių sen., 96215 Klaipėdos r.  
 Tel. 8 673 51506 • El. paštas info@mmc.lt  
 • www.miskui.lt • www.mmc.lt



# Klevinis žvynokas ir jo priešas – sodinė juostasraigė

Dr. BANGA GRIGALIŪNAITĖ, dr. ANTANAS MATELIS  
GTC Botanikos institutas



Klevinis žvynokas ant klevų lapų liepos pradžioje

**Juodasis lapų dėmėtumas.** Dažnai mūsų klausia, iš kur rudėjant atsiranda juoduliai ant paprastojo klevų lapų? Tai juodasis lapų dėmėtumas, kurį sukelia **klevinis žvynokas** (*Rhytisma acerinum*), žvynokinių (*Rhytismataceae*) šeimos aukšliaagybis.

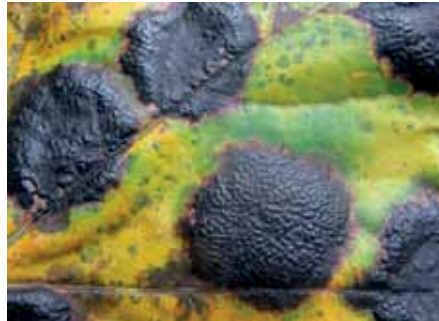
Šios ligos sukėlėjas ima reikštis vasaros viduryje. Ant paprastojo klevų lapų atsiranda šviesios dėmelės, kurios vėliau gelsta ir rugsėję spalį išryškėja didelėmis juodomis dėmėmis. Tai minėto grybo stromos, sudarytos iš labai tankiai suaugusių į kompaktišką masę grybienos hifų. Grybas stromų paviršiuje produkuoja pailgas konidijas, žiemoja nukritusiuose lapuose.

Ant paprastojo klevų aptinkamas ir kitas žvynokas – **R. punctatum**, kuris ant lapų paviršiaus sudaro mažesnes, 1-2 mm dėmeles.

Dėmėti klevų lapai žymiai mažiau asimiliuoja deguonies. Kartais dėmių būna tiek daug, kad lapai gali anksčiau nukristi. Ligai plisti palankios sąlygos – sausra su lietingais periodais.



Klevinis žvynokas ant klevų lapų rugpjūtį



Klevinis žvynokas pasiruošęs žiemosi nukritusiuose klevų lapuose

Antroje vasaros pusėje ant gluosnių, ypač blindžių aptinkamas ir **gluosninis žvynokas** (*Rhytisma salicinum*). Ant jų lapų matosi juodos, iškilios, blizgančios dėmės. Lapų audiniai suardomi dėmių vietose, o tarp jų išlieka žali.

Natūraliomis sąlygomis klevinio žvynoko grybieną naikina **sodinė juostasraigė**.



Klevinis žvynokas ant klevų lapų spalį



Gluosninis žvynokas ant blindės lapo

Rugpjūtį, rugsėjį klevų lapus, ypač jaunuosiuose, sažalynuose apninka sodinės juostasraigės. Jas galima pamatyti ant klevų lapų net 2 m aukštyje. Po jų pasimaitinimo klevų lapuose lieka tik išgraužos. Tai natūrali apsaugos priemonė nuo šio parazitinio grybo.

Bet neaptikome sodinių juostasraigėlių ant blindžių lapų, pažeistų gluosninių žvynokų.



Sodinės juostasraigės klevų sažalynuose



Sodinė juostasraigė maitinasi klevinio žvynoko grybiena



Sodinės juostasraigės sunaikintas klevinis žvynokas

BANGOS GRIGALIŪNAITĖS nuotraukos



MIŠKO  
BIRŽA

Portalas sukurtas miškininkams, miško bičiuliams ir miško produktų naudotojams

[www.miskobirza.lt](http://www.miskobirza.lt)

# Miško struktūros tyrimai kurtinių mikrobuveinėse

Dr. RYTIS ZIZAS

LAMMC Miško apsaugos ir medžioklėtyros skyrius

(Tęsinys, pradžia 9 nr.)

Šiuo tyrimu buvo siekiama nustatyti miško struktūrą kurtinių buveinėse, naudojamose skirtingu metų laiku. Duomenys surinkti keltu vienas kitą papildančių metodų:

**pagal aptikimą** – registruojant 2008-2013 m. visus pastebėtus paukščius ir jų gyvybinės veiklos žymes: pėdsakus, ekskrementus po mitybiniais ir dienojimo medžiais, smėlio maudykles, pėdsakus su sparnų braukymo žymėmis sniege, pavienius ekskrementus, lizdus, jauniklių vedžiojimą (nustatyta 197 registracijos Lietuvoje ir 62 – Baltarusijoje);

**panaudojant radijo sekimo metodu** gautus duomenis 2010-2013 m. Lietuvoje ir Baltarusijoje (240 kurtinių registracijų, iš jų 50 – Lietuvoje);

**anketinės apklausos metodu** – 2012 m. parengta anketa „Kurtinių apskaita Lietuvoje“, kuri patalpinta LAMMC Miškų instituto interneto svetainėje ([http://www.mi.lt/mi/ima-ges/pdf/anketa\\_kurtiniai.pdf](http://www.mi.lt/mi/ima-ges/pdf/anketa_kurtiniai.pdf)).

Užpildytas anketas apie pastebėtus kurtinius ar jų gyvybinės veiklos žymių registracijos vietas pateikė 2012-2013 m. miškininkai ir saugomų teritorijų darbuotojai (nustatytos 27 kurtinių registracijos Lietuvoje). Iš viso tyrimų metu 2008-2013 m. Lietuvoje (Aukštaitijoje ir Dzūkijoje) ir Baltarusijoje (Pooziorskaja girioje) nustatyti ir tolesniuose tyrimuose naudoti 526 kurtinių registracijų duomenys. Patinų registracijos sudarė 88 proc., patelių (pavienių ir/ar su vandomis) – 12 proc. visų registracijų. Daugiausia visais naudotais metodais abiejų lyčių paukščių nustatytų registracijų sudarė pavasario (51 proc.), mažiau – vasaros ir rudens (atitinkamai 22 ir 16 proc.) ir mažiausia – žiemos (12 proc.) registracijos. Vien radijo sekimo metodu daugiausia registracijų nustatyta vasarą ir rudenį (atitinkamai 35 proc. ir 30 proc.), pavasarį – 25 proc. ir žiemą – 10 proc. Žiemomis nustatyta mažiausia registracijų todėl, kad lauko darbus (ypač Baltarusijoje) labai sunkino stora sniego danga. Lietuvoje pavasarį daugiausia registracijų nustatyta ieškant tuokviečių ir tiriant jų gyvybingumą.

## Duomenų analizė

Aptikus kurtinio mikrobuveinę, GPS prietaisu užfiksuotos jos geografinės koordinatės ir specialiai sukurtose kortelėse įrašyti registracijos metodo, datos, laiko, meteorologinių sąlygų, paukščio elgsenos, buveinės naudojimo duomenys (mikrobuveinės rūšis). Miško struktūra aprašyta 50 m spinduliu apie kurtinio (ar veiklos žymių) registracijos vietą ir apima medyno rūšinės sudėties, amžiaus, skalsumo, gyvosios dirvožemio dangos duomenis; taip pat ekotonų ir infrastruktūros objektų (kelių su danga ir miško keliukų, elektros perdavimo linijų, miško kvartalinių linijų) buvimas minėtu spinduliu. Medyno rūšinė sudėtis ir augavietės drėgnumas įvertinti vizualiai. Kadangi skirtingais metų sezonais kurtinių registracijos vietose medynų rūšinė sudėtis buvo labai įvairi, medynai pagal minėtus rodiklius buvo apjungti, išskiriant 10

naudojamų buveinių kategorijų (toliau tekste – biotopų), kurių pavadinimai nustatyti pagal medynę vyraujančią medžių rūšį.

Siekiant detaliau ištirti medynų struktūrą kurtinių mikrobuveinėse, taip pat palyginti skirtingų lyčių paukščių naudotas buveines, panaudota lyginamoji analizė. Miškotvarkos sklypinės inventorizacijos duomenų bazių Baltarusijoje informacija nebuvo prieinama, todėl tyrimui naudojome tik Lietuvoje nustatytas kurtinių mikrobuveinės. Pirmiausia visoms (n=274) mikrobuveinėms sukurta geografinių padėčių duomenų bazė. Naudojant ArcGIS atsitiktinių taškų generatorių, sukurta po vieną kiekvienos mikrobuveinės atsitiktinį tašką. Aplink kiekvieną mikrobuveinę žymintį tašką (ir atsitiktinį tašką) sukurta skritulio formos 50 m spindulio ribojama teritorija (790 m<sup>2</sup>), kurioje nustatyta vyraujanti medžių rūšis medynę, miško tipas,

1 lentelė. Kurtinių patinų (M, mikrobuveinių skaičius n=452) ir patelių (F, mikrobuveinių skaičius n=74) mikrobuveinių pasiskirstymas skirtinguose biotopuose

Biotopas		Mikrobuveinės tipas								Iš viso
		Tuoktvių	Nakvynės medyje	Maitinimosi ant žemės	Maudyklų smėlyje	Lindinė	Jauniklių vedžiojimo	Poilsio	Nusikrido – nenustatyta	
PGS	M	49	34	52	-	-	-	10	12	157
	F	5	6	12	8	4	1	1	-	37
PGP	M	26	11	19	-	-	-	2	3	61
	F	2	-	-	-	1	2	-	-	5
PES	M	25	33	32	2	-	-	18	15	131
	F	-	4	7	13	1	1	-	2	27
PEP	M	8	15	11	-	-	-	2	-	36
	F	-	-	-	-	-	-	-	-	0
ELS	M	-	3	4	-	-	-	3	2	12
	F	-	-	-	1	-	-	-	-	1
ELP	M	-	6	3	-	-	-	-	-	9
	F	-	-	-	3	-	-	-	-	3
LES	M	-	-	2	-	-	-	1	1	4
	F	-	-	1	-	-	-	-	-	1
LEP	M	-	2	1	-	-	-	4	-	7
	F	-	-	-	-	-	-	-	-	0
A	M	-	7	25	-	-	-	-	3	35
	F	-	-	-	-	-	-	-	0	0
Ž	M	-	-	6	-	-	-	-	-	6
	F	-	-	-	-	-	-	-	-	-

**Žymėjimas:** PGS – pušynai gryni, sausi; PGP – pušynai gryni, pelkėti; PES – pušynai su eglėmis ar lapuočiais, sausi; PEP – pušynai su eglėmis ar lapuočiais, pelkėti; ELS – eglių-lapuočių medynai, sausi; ELP – eglių-lapuočių medynai, pelkėti; LES – lapuočių su eglėmis medynai, sausi; LEP – lapuočių su eglėmis medynai, pelkėti; A – aukštapelkės; Ž – žemapelkės.



2 lentelė. Baltarusijoje sektų kurtinių patinų skirtingais metų sezonais naudoti biotopai ir skirtingų brandumo grupių medynai.

Registracijų (mikrobuveinių) skaičius n=235, žymėjimas – kaip ir 1 lentelėje.

Biotopas ir medynų brandumo grupė	Pavasaris		Vasara		Ruduo		Žiema	
	n	%	n	%	n	%	n	%
PGS, jauni ir pusamžiai	4	16	3	13	2	29	1	8
pibręstantys ir brandūs	21	84	21	87	5	71	12	92
iš viso:	25	40	24	32	7	10	13	43
PGP, jauni ir pusamžiai	3	23	0	0	0	0	4	67
pibręstantys ir brandūs	10	77	9	100	7	100	2	33
iš viso:	13	21	9	12	7	10	6	20
PES, jauni ir pusamžiai	0	0	0	0	0	0	3	33
PEP, pibręstantys ir brandūs	9	100	7	100	16	100	6	67
iš viso:	9	15	7	9	16	24	9	30
ELS, jauni ir pusamžiai	1	13	7	30	5	22	1	100
ELP, pibręstantys ir brandūs	7	87	16	70	18	78	0	0
iš viso:	8	13	23	31	23	34	1	3
LES, LEP, jauni ir pusamžiai	0	0	5	7	5	7	1	3
A, Ž, iš viso:	7	11	7	9	10	15	0	0
iš viso:	62	100	75	100	68	100	30	100



1 pav. Patino M02 nakvynės medžiuose mikrobuveinės pavasarį (n=6) pažymėta raudonai, sugavimo (tuoktuvų) vieta pažymėta mėlynai

augavietės drėgnumas, pušynų amžius, skalsumas, medynų antrojo ardo dalis. Atlikti visų išvardintų medynų struktūros elementų plotų skaičiavimai, naudojant statistinių programų paketą SAS 9.3. Medynų struktūros charakteristikos kurtinių (patinų ir patelių atskirai) mikrobuveinėse ir atsitiktiniuose taškuose (toliau – galimose teritorijose) aprašytos bei palygintos atskiruose regionuose. Siekiant įvertinti skirtumus tarp patinų ir patelių naudotų mikrobuveinių, jos palygintos tarpusavyje, taip pat atskiruose regionuose.

### Tyrimo rezultatai ir jų aptarimas

**Biotopinis pasiskirstymas ir sezoniniai buveinių naudojimo skirtumai.** Analizuojant apibendrintus duomenis trijose tyrimų teritorijose, matyti, kad kurtinių patinų ir patelių mikrobuveinės daugiausia registruotos pušies grynose ir mišriuose su egle biotopuose sausose ir pelkinėse augavietėse (1 lentelė).

Pavasarij abiejų lyčių kurtiniai dažniausiai registruoti tuoktuvų, nakvynės medyje, poilsio ir maitinimosi ant žemės bei maudyklių smėlyje (tik patelių) mikrobuveinėse. Didžioji dauguma (70 proc.) visų patinų tuoktuvų ir nakvynės medyje (1 pav.) mikrobuveinių registruotos sausų pušynų biotopuose, iš jų – 59 proc. grynų pušynų ir 11 proc. pušynų su eglės/lapuočių priemaiša. Likusi 30 proc. šių mikrobuveinių dalis registruota pelkėtuose pušynuose, iš jų grynose – 27 proc., su eglės/lapuočių priemaiša – 3 proc. Paminėtinas vienintelis atvejis, kai kurtinio patino nakvynės mikrobuveinė (medyje) registruota brandžioje eglėje (Baltarusija).

Patinų poilsio ant žemės mikrobuveinių daugiausia registruota sausuose pušynų biotopuose – 93 proc., o pelkėtuose – tik 3 proc. Maždaug 2/3 poilsio ant žemės mikrobuveinių registruota pušynų su eglės/lapuočių priemaiša biotopuose. Čia kurtiniai patinai dieną slepiasi šalia ar po žemutinėmis nedidelių eglių šakomis. Šias vietas

išduoda būdingos ekskrementų krūvelės, paliktos paukščiui vienoje vietoje būnant keletą valandų.

Patelių maudyklių smėlyje daugiausia (84 proc.) registruota taip pat sausuose pušynų biotopuose, iš jų – 38 proc. grynose pušynų ir 52 proc. – su eglės/lapuočių priemaiša pušynų ir nedidelė dalis (16 proc.) – eglynų biotopuose. Visos maudyklės aptiktos ant miško kelių ir miško kvartalinių linijų.

Aptariant tik radijo sekimo metodu stebėtų kurtinių patinų mikrobuveines, gauti rezultatai taip pat patvirtina pušynų svarbą pavasarį: sausuose ir pelkėtuose grynų pušynų biotopuose nustatyta atitinkamai 40 proc. ir 21 proc. visų mikrobuveinių. Baltarusijoje dauguma siųstuvais pažymėtų paukščių mikrobuveinių (pavasari) nustatyta pibręstančių ir brandžių amžiaus grupių medynuose (2 lentelė). Lietuvoje pažymėto M02 patino tuoktuvų ir nakvynės medyje mikrobuveinės buvo sausame 45 metų gryname pušyne. Tuoktuvų laikotarpiu kurtinių patinų maitinimosi ant žemės mikrobuveinės nustatytos aukštapelkių ir žemapelkių biotopuose, kur šie paukščiai registruoti besimaitinantys per žiemą išlikusiomis spanguolėmis.

Tuokvietėse šalia pelkių patinų nakvynės medžiuose mikrobuveinės dažniausia (66 proc.) aptiktos sausuose mikropakilimuose ir šlaituose (miško-pelkės ekotone). Mažesnis dalis (34 proc.) šios rūšies mikrobuveinių aptikta tiesiai pelkėje augančiuose medžiuose. Tuokvietėse, kurių aplinkoje pelkių nebuvo, daugelis nakvynės medžiuose mikrobuveinių registruota šalia kvartalinių linijų (38 proc.) ir miško kelių (30 proc.). Kitais atvejais tai buvo nakvynės medžiai, augantys nedidelėse miško retmėse (17 proc.) ir skirtingų brandumo grupių medynų ekotone (15 proc.). Keletą kartų Lietuvoje stebėto patino M02 nakvynės mikrobuveinės registruotos ir medyno eko-

tone, besiribojančiame su medynu, kuriame atliktas atvejinių supaprastintų kirtimų pirmasis atvejis (1 pav.).

Vasarą kurtinių mikrobuveinės (gegužės viduryje – rugpjūčio mėn.) aptinkamos įvairnesniuose biotopuose. Patelių lizdai ir jauniklių vedžiojimo mikrobuveinės dažniausiai (70 proc.) aptiktos sausose augavietėse kirtavietėse (3 pav.) ir brandžiuose pušynuose ir apie 30 proc. – pelkėtuose pušynuose (1 lentelė).

Pažymėtų siųstuvais patinų mikrobuveinės, pasibaigus tuoktuvų laikotarpiui, registruotos pušynų su egle ir eglės-lapuočių biotopuose: eglynų su lapuočiais ir lapuočių su egle biotopuose nustatyta atitinkamai 31 proc. ir 7 proc. visų vasaros mikrobuveinių (2 lentelė).

Vasarai įpusėjus (liepos – rugpjūčio mėn.) patinų maitinimosi mikrobuveinės siejasi su grynais ir su eglės/lapuočių priemaiša pušynais sausuose biotopuose (pibręstančiuose ir brandžiuose medynuose). Čia paukščiai maitinosis mėlynųjų uogomis.

Baltarusijoje rudenį siųstuvais pažymėti patinai dažnai registruoti medynuose su drebulėmis pirmajame arde, kurių lapais jie maitinosis. Visą rugsėjį šių paukščių registracijos

2 pav. Atviroje plynoje kirtavietėje perinti kurtinė (gegužės viduryje jos lizdą aptiko ir sunaikino krankliai)



G. GRAŠYTES nuotrauka



3 pav. Baltarusijoje sekto kurtinio patino M303 tipiška vasaros buveinė (iškritusios plunksnos šalia gulincio rąsto liudija plunksnų keitimą)

nustatytos eglynų (34 proc.) ir pušynų (24 proc.) su minkštaisiais lapuočiais biotopuose. Keletą kartų drebulių grupėse telkėsi iš karto keli (2-3 patinai) netgi tame pačiame medyje. Lietuvoje siųstuvu pažymėtas patinas M02 šiuo metų laiku 91 proc. atvejų registruotas sausų (daugiausia – grynų) pušynų biotopuose. Likusi dalis (9 proc.) registracijų nustatytos šlapiuose grynuose ir mišriuose pušynuose. Šis paukštis nė karto nebuvo registruotas medynuose su drebulėmis.

Žiemą kurtinių buveinės siejasi su pušynų biotopais (99 proc. visų šiuo metų laiku registruotų mikrobuveinių). Grynų pušynų sausuose ir pelkėtuose biotopuose nustatyta atitinkamai 42 proc. ir 20 proc. mikrobuveinių. Sausuose ir pelkėtuose pušynų su eglės ir/ar beržo priemaiša biotopuose aptikta 38 proc. mikrobuveinių. Patinai ir patelės dažnai buvo registruoti, lesantys smulkius akmenukus ant žvyruotų kelių.

**Medynų struktūra kurtinių mikrobuveinėse.** Duomenys apie medynų struktūrą kurtinių mikrobuveinėse ir galimose teritorijose bei jų palyginimo rezultatai pateikti 3 lentelėje. Dzūkijoje kurtinių mikrobuveinėse ir galimose teritorijose medynų struktūra nesiskyrė, o Aukštaitijos regione aplinka skyrėsi daugeliu analizuotų elementų.

**Aptariant tyrimų rezultatus.** Nustatyti kurtinių buveinių sezoniniai skirtumai yra sąlygojami metų gyvenimo tarpsnių. Žiemą ir pavasarį kurtiniai aptinkami grynuose ir mišriuose su egle pušynuose, kur jų buvimas siejasi su mityba (pušų spygliai yra pagrindinis, nors ir mažos mitybinės vertės maistas). Tose kurtinių arealo dalyse, kur pušys neauga, kurtiniai minta eglų spygliais. Paukščių pasiskirstymui žiemos pabaigoje turi įtakos ir vidurūšiniai socialiniai santykiai.

Siųstuvais pažymėtų kurtinių patinų tuoktuvių metu naudotų pušynų amžius skyrėsi – Baltarusijoje patinai dažniau registruoti brandžiuose medynuose. Labanoro girioje stebėto bręstančio patino nakvynės medyje ir tuoktuvių mikrobuveinės buvo 45 metų gryname, išretintame pušyne. Pažymėtina, kad apie toje vietoje esančią tuokvietę dar 1962 m. minėjo dr. V. Logminas. Vėliau ši tuokvietė nebuvo žinoma, o tyrimų metais (ir iki dabar) pavasarį čia vėl registruojami 5-6 patinų tuoktuviniai žaidimai. Gali būti, kad kurtiniai šia tuokviete nustojo naudotis dėl iškirstų medynų, ir vėl ėmė naudotis, kai atsikūrė čia reikiamo amžiaus miškas.

Pasibaigus tuoktuvių laikotarpiui, kurtiniai keičia plunksnas ir praranda galimybę skraidyti, todėl jiems reikalingos tankesnės buveinės. Tai galėjo turėti įtakos vasaros pradžioje Baltarusijoje dalies siųstuvais pažymėtų patinų migracijai į mišrius spygliuočių

(eglių su pušimi) bei spygliuočių-lapuočių medynus. Vasaros pradžioje pušynų naudojimas taip pat susijęs ir su mityba: visi pažymėti kurtiniai dažnai buvo registruoti besimaitinantys mėlynių ir bruknių uogomis.

Vasaros pabaigoje ir rudenį (iki šalnų) Baltarusijoje siųstuvais pažymėti patinai dažnai registruoti mišriuose eglės su minkštaisiais lapuočiais, beržo su drebulė medynuose, bet tai nebuvo būdinga Lietuvoje pažymėtam patinui, kurio buveinėse drebulių nebuvo. Tokį naudojamų buveinių skirtumą galėjo lemti šios medžių rūšies užimama dalis medynuose: šiaurinėje Baltarusijoje drebulės sudaro 9 proc. medynų, o tyrimų teritorijose Lietuvoje – mažiau nei 1 proc. Kita vertus, pietryčių Norvegijoje buvo nustatyta, kad kai kurie patinai vasarą aktyviai mitybai rinkosi drebulės, o kiti drebulių nenaudojo visiškai. Tyrimo autorius teigė, kad dėl intensyvaus miškininkavimo šių medžių dalis medynuose sumažinama iki tokio lygio, kad gali tapti kurtiniams nepasiekiamu maisto šaltiniu.

Kurtinių mikrobuveinių palyginimo su galimomis teritorijomis rezultatai rodo, kad Dzūkijoje šie paukščiai randa pakankamą kiekį jiems reikalingos medynų struktūros buveinių. Aukštaitijoje buveinių kiekį riboja miško struktūra. Patinų ir patelių naudotos buveinės praktiškai nesiskyrė, išskyrus tai, kad patelės labiau rinkosi jaunesnius pušynus.

3 lentelė. Medynų kurtinių patinų (M) ir patelių (F) mikrobuveinėse (MB) ir atsitiktiniuose taškuose (AT) charakteristikos ir jų palyginimo rezultatai

Elementas	Lytis	Dzūkijos regione			Aukštaitijos regione			
		MB	AT	KS testas	MB	AT	KS testas	
Vyraujanti rūšis medyne	pušis	M	99,8	32,3	0,35	99,4	80,4	<0,0001
		F	97,4	94,0	0,99	100,0	76,1	0,011
	egle	M	0,0	2,0	0,93	0,2	9,4	0,020
		F	0,0	0,1	1,0	0,0	11,6	0,28
	beržas	M	0,2	4,3	0,98	0,3	9,5	0,019
		F	2,7	0,0	0,99	0,0	10,1	0,44
Miško tipas	Cf	M	29,8	24,0	0,89	7,9	10,9	0,86
		F	37,0	33,3	0,99	12,9	9,9	0,99
	M	M	0,0	5,9	0,99	0,2	4,3	0,93
		F	0,2	2,5	1,0	0,0	5,4	1,0
	Msp	M	0,6	0,0	1,0	2,4	0,0	0,58
		F	0,4	0,0	0,99	0,0	0,0	1,0
	V	M	3,4	2,8	1,0	9,7	8,4	0,12
		F	7,1	0,0	0,71	21,0	4,1	0,035
	Vm	M	66,2	62,5	0,81	79,9	66,3	0,003
		F	55,3	59,6	0,91	65,9	68,2	0,28
Augavietės drėgnumas	N	M	98,8	91,5	0,93	95,7	80,5	0,021
		F	98,9	95,5	1,0	99,4	79,5	0,049
	P	M	0,6	3,7	1,0	1,9	12,9	0,59
		F	0,7	0,0	0,99	0,6	11,2	0,28
	L	M	0,6	0,0	1,0	2,7	0,0	0,48
		F	0,3	0,0	1,0	0,0	0,0	1,0
Medynų skalsumas	<0,5	M	1,8	4,9	0,94	4,3	3,9	0,99
		F	0,9	1,8	1,0	1,9	3,4	1,0
	0,6-0,7	M	32,1	31,6	0,94	38,1	52,1	0,009
		F	22,3	34,8	0,51	29,4	39,9	0,67
	0,8-0,9	M	62,5	53,7	0,15	55,1	39,6	0,005
		F	72,4	57,7	0,31	63,5	46,4	0,32
	1,0>	M	3,6	9,8	0,93	2,5	4,4	0,99
		F	4,4	5,8	1,0	5,1	10,3	0,99
Medynai su II ardu	M	0,0	5,9	0,35	3,7	21,1	<0,0001	
	F	0,0	0,0	1,0	2,2	17,9	0,28	
Pušynų Amžius	kirtimai	M	1,2	3,5	1,0	1,0	4,8	0,97
		F	0,0	5,3	1,0	5,8	3,9	0,99
	jauni	M	5,3	8,9	0,72	1,5	9,7	0,09
		F	9,1	1,4	0,93	3,1	8,6	0,99
	pusamžiai	M	64,3	8,8	0,29	45,9	39,4	0,37
		F	72,6	47,3	0,14	67,3	32,8	0,003
	bręstantys	M	19,6	17,8	0,79	24,8	18,2	0,51
		F	12,7	25,7	0,18	12,6	26,7	0,30
	brandūs ir perbrędę	M	9,7	15,8	0,36	26,7	27,9	0,98
		F	5,5	20,3	0,27	11,3	28,1	0,31

(vidurkis pateiktas proc., o atstumai iki kraštovaizdžio objektų – metrais; Dzūkijos ir Aukštaitijos regionuose kurtinių patinų mikrobuveinių skaičius yra atitinkamai n=80 ir n=139, patelių – n=24 ir n=32; atsitiktinių taškų skaičius atitinka skirtingų lyčių mikrobuveinių skaičių; palyginta naudojant Kolmogorovo-Smirnovo kriterijų; statistiškai patikimi skirtumai, esant p<0,05 reikšmei, paryškinti).



# ROvaltra

VALTRA

## Valtra – patikimas partneris miške

Kaina  
nuo **53.000 EUR**

- Variklis AGCO Power (Sisu) – 111 AG
- 24+24 pavaros
- Metalinis degalų bakas
- Priekinio tilto diferencinio blokadimas
- Hidraulinio siurblio našumas 90 l/min
- Oro kondicionierius
- Miško padangos 20.8R38+16.9R28 NOKIAN

KRONOS

### Hidrauliniai manipulatoriai:

- Maksimalus strėles ilgis – iki 10 m
- Keliamoji galia prie 4 m ilgio strėlės – iki 1,5 t
- 0,26 m<sup>2</sup> rožių griebtuvai

### Kronos medienos ištraukimo priekabos:

- Maksimali priekabos užkrovimo talpa – iki 15 t
- Pakrovimo vietos ilgis – iki 4 m (be prailginimo)
- Rūkšta pro šalį

**3**  
METAI  
**GARANTIJA**  
ARBA  
**3000**  
VAL.

SUOKONE

Augmenijos  
smulkintuvai

nuo  
**13.000**  
EUR



# Apžiūrėti ir įvertinti valstybiniai miško medelynai



Vertinimo komisija Raseinių mišku urėdijos Žaiginio medelyne

Prabėgo rugsėjis ir spalvis, per kuriuos medelynus vizituojanti komisija apžiūrėjo ir įvertino visus 37 šalies valstybinius miško medelynus. Pateiktos išvados ir pasiūlymai: ką galima keisti, ko atsisakyti ir ką optimizuoti.

Medelynuose dar tebenaudojamos pasenusios technologijos, nereti atvejai, kai įrengti pastatai yra nefunkcionalūs, darbininkų darbo ir poilsio sąlygos – prastos, specialistų kvalifikacija negerėja, o blogiausia – neišauginamas pakankamas kokybiškų sodmenų kiekis. Kad atsirastų galimybė diegti pažangias sodmenų išauginimo technologijas ir

pereitume prie geresnės darbo kokybės, būtinas rimtas šuolis.

Šalies miško medelynai buvo vertinti 2008 metais. Tuomet regioninės komisijos išrinko keletą geriausiai ir prasčiausiai tvarkomų medelynų. Medelynai, neatitinkantys modernizavimo programoje numatytų pagrindinių reikalavimų, turėjo būti panaikinti iki 2008 m. pabaigos.

Šiuometis vertinimas kitoks. Pirmą kartą Generalinė miškų urėdija, siekdama kuo didesnio objektyvumo ir profesionalumo, paskyrė vienai medelynų vertinimo komisi-

jai, sudarytai iš kompetentingų Aplinkos ministerijos Miškų departamento, Generalinės miškų urėdijos, Valstybinės miškų tarnybos, LAMMC Miškų instituto, ASU ir miškų urėdijų atstovų, apvažiuoti visus šalies medelynus.

Atvykus į miškų urėdijas, buvo apžiūrimi visi medelynų laukai, pastatai ir turima technika, įvertinta auginamų sodmenų kokybė, pasidomėta, kokios naudojamos trąšos, kaip ruošiamas kompostas, ar sodmenų transportavimui naudojami specialūs maišai ir kiti specifiniai dalykai.

Komisijos narių nuomonės išsiskirdavo, kildavo karštos diskusijos, kai, apžiūrint medelyno „modernizuotus“ pastatus, laistymo sistemas, šaldytuvus ar rūšiavimo patalpas, iškildavo klausimas: čia modernizuota ar iššvaistyti valstybės pinigai? Tenka tik apgailstauti, kad kai kur modernizavimas vykdytas stichiškai, nepamatuotai, nesilaikant tinkamų technologijų, o dabar laikomasi įsikibus į apleistus medelynus, baiminantis juos prarasti, teigiant „kaip mes be savo sodmenų“.

Apžiūra baigta, aiškėja medelynų „žemėlapis“. Medelynų vertinimo komisijos išvados visi šalies medelynai pagal pajėgumus, plėtros galimybes ir išsidėstymą šalies regionuose suskirstyti į kelias grupes.

Pirmoji grupė: šiuo metu tik Dubravos eksperimentinės mokomosios ir Panevėžio miškų urėdijų medelynai – perspektyvūs ir sparčiai persitvarkantys auginti miško sodmenis su apribota šaknų sistema. Šiems medelynams pradėjus auginti konteinerizuotus sodmenis, galima bus spręsti, kiek Lietuvoje dar reikia tokių modernių sodmenų „gamyklų“.

Kad konteinerizuotos miško sodmenų išauginimo technologijos yra pažangios ir siektinos, įrodinėti nebereikia. Nusvyra rankos matant, kaip stengiamasi ne išauginti, o „išstempti iki kokybiškų“ eglės sodinukus, juos auginant 5 metus (2+3) ar persodinant nekokybiškus ir menkus pušies ar lapuočių daigus.

Kita grupė – tai medelynai su pakankamai išplėtotą infrastruktūra, plėtros galimybėmis, kvalifikuotais, perspektyviais specialistais, realiomis galimybėmis kasmet realizuoti ne mažiau 3 mln. sodmenų. Tokiuose medelynuose galima būtų taikyti pažangias technologijas: auginti sodmenis su pagerinta šaknų sistema – atvira grunte pikuoti konteinerizuotus

ZITOS BITVINSKAITĖS nuotraukos

Anykščių mišku urėdijos medelyne išauginti eglė sodmenys







AUTORĖS nuotraukos



Darbininkų trūkumas sąlygoja neprižiūrėtus pasėlius

Naudojamos senos miško sodmenų auginimo technologijos

sėjinius. Tokiais turėtų tapti Anykščių, Kaišiadorių, Kretingos, Nemenčinės, Radviliškio, Raseinių, Rokiškio, Šiaulių, Tauragės, Telšių ir Trakų miškų urėdijų medelynai.

Medelynų optimizavimas turės derėti su sodmenų poreikiu šalyje ir su miškų urėdijų ekonominiais rodikliais bei galimybėmis. Dalis medelynų, turinčių pakankamą infrastruktūrą bei galimybių pagerinti išauginamų sodmenų kokybę, funkcionuos taip, kaip iki šiol. Siekiant šiuolaikiškesnio ir kokybiško jų darbo, griežčiau bus svarstomos ir tvirtinamos investicijos, o kai kur – išvis neleidžiamos. Ateityje paaiškės, ar šie medelynai sugebėjo pagerinti išauginamų sodmenų kokybę ir kokia jų perspektyva.

Generalinė miškų urėdija priims sprendimus dėl neperspektyvių medelynų, kurie jau artimiausiu metu neplanuos naujų pasėlių. Buvusių medelynų plotai galės būti sėkmingai naudojami sėklinių miško medžių plantacijų, bandomųjų želdinių ar kitoms miško selekcijos ir sėklininkystės reikmėms, būtinoms medynų produktyvumui, atsparumui ir biologinei įvairovei didinti.

EGLĖ MANKEVIČIENĖ  
Medelynų vertinimo komisijos pirmininkė

Persodinti nekokybiški eglių sėjainukai



**Olofsfors**

**VIKŠRAI IR GRANDINĖS MEDKIRTĖMS, MEDVEŽĖMS**

**Išvažiuosi visur ir visada!**

**UAB „MMC Forest“**  
Nausodžio k., Vėžaičių sen., 96215 Klaipėdos r.  
Tel. 8 673 51506 • El. paštas info@mmc.lt • www.miskui.lt

**Kėdainių miškų urėdija  
sutartinėmis kainomis parduoda  
paprastosios eglės ir juodalksnio sėklas.**

**Pasiteirauti tel. (8347) 60499; 8686 18229.**

# Šiaulių miškų urėdijos Gruzdžių girininkijoje – šiuolaikiškos darbo sąlygos

VLADA STANKUTĖ

*„Kaip mus rasti? Gruzdžiuose pasukite Jonišio keliu ir kairėje pamatysite patį gražiausią pastatą – tai ir bus mūsų girininkija“, – paaiškina klausiantiems Šiaulių urėdijos Gruzdžių girininkijos girininkas Algirdas Černiauskas, pabrėždamas žodį „gražiausią“. O užsukusiems jis ar jo bendradarbiai pasididžiuodami aprodo naujutėliausią girininkijos pastatą, kuris neatpažįstamai pasikeitė po rekonstrukcijos. „Dabar jaučiamės puikiai, nebijome, kad užsuks koks žmogus, o ir patys sužvarbę turime kur sušilti, išsidžiovinti drabužius grįžę iš miško“, – geros nuotikos neslepia girininkas.*

## Pirmiausia – geros darbo sąlygos

Gruzdžių girininkija dar prieš porą metų Šiaulių urėdijai buvo lyg skaudulys – 1961-aisiais metais statytame pastate girininkija įsikūrė beveik prieš dvidešimt metų. Šaltas neįaukus pastatas, tualetas – kieme, suskilusios sienos – tokie vaizdai nedžiugino nei urėdijos vadovų, nei girininkijos žmonių. Tačiau beveik prieš metus buvo baigta pastato rekonstrukcija, pasirūpinta viskuo, ko reikia miškininkų darbui: perplanuotos apie 80 kv. m dydžio patalpose įrengtas ofisas, poilsio kambarys, virtuvėlė, sanitariniai

mazgai. Pastatas apšildomas malkomis, tam pasitarnauja modernus pečius.

„Girininkija miestelyje ar kaime nuo seniausių laikų būdavo pavyzdys, kaip tvarkytis. Miškininkai stengdavosi puoselėti, grąžinti aplinką, sudaryti tinkamas darbo sąlygas pagal anuo metu buvusių reikalavimus ir galimybes. Paskui buvo gana ilgas laikotarpis, kai darbuotojų darbo sąlygos nedaug kam rūpėjo. Ir, jeigu norėdavai rekonstruoti girininkijos pastatus, investuoti į darbo sąlygų gerinimą, reikėdavo nueiti „kryžiaus kelius“. Dabar urėdijoje galime džiaugtis, kad visose girininkijose turime gana geras sąlygas darbui. Prieš keletą metų renovavome Meškuičių girininkiją, šiemet duris atvėrė neatpažįstama Gruzdžių girininkija. Pamenu, kuomet atnaujinome girininkijos pastatą Meškuičiuose, tai buvo įvykis visam miesteliui – girininkija tiesiog papuošė Meškuičius, ji tapo puikiu taupymo pavyzdžiu: žmonės ateidavo teirautis apie pastato šiltinimą, klausdavo, kiek sutaupome šilumos ir pan. Po rekonstrukcijos didžiulis pastatas, statytas pagal visas 1981-ųjų metų statybos „tradicijas“, tapo jaukia girininkija. Jo eksploatacija, šildymas jau nekelia daug rūpesčių, pastatas pritaikytas miškininkų darbui“, – pasakoja Šiaulių miškų urėdijos miškų urėdas Stasys Pališkis.

Dabar jau ir Gruzdžių girininkija traukia aplinkinių akį, čia patogiu dirbti. Anot urėdo, miškininko darbas išties nelengvas, rudenį ir pavasarį tenka braidžioti po šlapius miškus, o Gruzdžių ir Meškuičių miškai itin pasižymi pelkėmis, todėl labai svarbu, kad žmonės iš miško galėtų grįžti į šiltas patalpas, turėtų galimybę nusiprausti, išsivirti karštos arbatos. „Rekonstruotos girininkijos suteikia galimybę po darbų kokybiškai pailsėti, atsikvėpti. Žinoma, nėra taip lengva ryžtis renovacijai ar rekonstrukcijai – daugiau negu metus Gruzdžių girininkija dirbo Meškuičiuose, o tai nebuvo patogiu nei darbuotojams, nei miškų urėdijos klientams Gruzdžiuose. Be to, tai nemažai kainuoja. Šiuos darbus vykdėme už urėdijos pinigų, gavę Generalinės miškų urėdijos pritarimą. Dabar tik galime pasidžiaugti, kad vargai su statybomis baigti, turime šiuolaikišką, visai kitokią negu turėjome girininkiją, kuri atitinka dabartinio gyvenimo poreikius ir reikalavimus. Atsakingai galiu pasakyti, kad neturime taupyti darbuotojų darbo sąlygų sąskaita, tokios investicijos visuomet pasiteisina, privalome sudaryti žmonėms normalias sąlygas dirbti, tuomet galime drąsiau kalbėti ir apie rezultatus, kurių tikimės iš jų darbo“, – įsitikinęs miškų urėdas S. Pališkis.

Girininkija prieš...



...ir po renovavimo





## Gruzdžiuose – „šalti prisiminimai“

„Dabar jau net sunku patikėti, kad neseniai čia buvo visai kitas vaizdas“, – sako Gruzdžių girininko pavaduotojas Laimonas Leščinskas. Jo prisiminimai apie senąją girininkiją siekia toliau negu girininko, mat A. Černiauskas čia dirba tik penkerius metus.

„Patikėkit, šis „paaukštėjimas“, kaip iš pradžių maniau, man buvo greičiau bausmė – urėdijoje sėkmingai dirbau meistru, darbas patiko. Ir štai paskyrė vadovauti Gruzdžių girininkijai, kurios patalpose, be maivimosi galiu pasakyti, buvo net gėda priimti žmones: ateina kas – perkrypusios durys „brinkt“, už stalo sėdi „girininkas“, už jo nuogas – perskilusi siena, šalia „buržuikė“ stovi. Laimei, dėl to pečiaus žiemą jau nebebūdavo taip šalta, tačiau vaizdas buvo apgailėtinas“, – šypsosi pasakodamas A. Černiauskas. O jo pavaduotojas Laimonas Leščinskas prisimena dar ir tuos laikus, kai vadinamame girininkijos ofise žiemą tiesiog užšaldavo tušinukai. Tikra to žodžio prasme. „Užantyje turėdavome po tris-keturis tušinukus. Rašai su vienu sąskaitą ar pildai kokį dokumentą – žiūrėk jau ir neberašo, užšalo. Tuomet jį kiši į užantį ir išsitrauki kitą“, – pasakoja L. Leščinskas ir dabar jau net pačiam nesitiki, kad kalba apie buvusius realius dalykus. Darbuotojai su siaubu prisimena per naktį girininkijoje užšalantį vandenį, nuolatinę drėgmę ir neįtikėtiną aplinką. Eigulys Arvydas Lymantas į girininkiją atėjo dirbti jau į rekonstruotas patalpas, bet puikiai prisimena kokios jos buvo, kai užsukdavo į girininkiją dirbdamas meistru.

## Atlygis kantriems žmonėms

Dabar miškininkai čia turi puikias sąlygas – antrasis senojo pastato aukštas, kuris taip niekada ir nebuvo įrengtas, yra nugriautas, sienos apšiltintos, patalpos perplanuotos, pakeistas stogas, įrengtas kieto kuro šildymo katilas su akumuliacine talpa, kiemas išklotas trinkelėmis.

„Kartais dar nesitiki, kad tai, ką turime, yra realu. Net karštomis vasaros dienomis čia puiku dirbti – dėl geros izoliacijos yra vėsu, o rudenį ir žiemą jokių problemų nėra su šildymu – ekonomiška įranga, galimybė ilgam pakrauti pečių, šiltos sienos taupo šilumą. Jau nekalbu apie poilsio zoną, galimybę išsidžiovinti drabužius“, – vardija naujosios girininkijos pastato privalumus girininkas A. Černiauskas.

Gruzdžių girininkijos prižiūrimas miškų plotas – per 4 tūkst. ha, čia itin daug pelkių, miškai šlapi. Prašalaičiams tokie miškai atrodo ne itin patrauklūs, tačiau Gruzdžių



Gruzdžių girininkijos darbuotojai (iš kairės į dešinę) girininkas Algirdas Černiauskas, jo pavaduotojas Laimonas Leščinskas ir eigulys Arvydas Lymantas prie atnaujintos girininkijos pastato

girininkijos miškininkai kalba visai kitaip: „Kuomet tu pridedi savo ranką prie miško darbų, kuomet žinai čia kiekvieną keliuką, gražesnį gojelį, visai kitaip žiūri į mišką. Mūsų girininkijoje dominuoja eglės ir beržai, savo teritorijoje turime juodalksnio sėklinę plantaciją, mūsų miškuose peri mažasis erelis rėksnys. Jį kartu su ornitologais stebime, miškuose yra penki šio saugomo paukščio lizdai, tad toje teritorijoje ribojame ūkinę veiklą. Kelių tinklo priežiūrai irgi tenka skirti nemažai energijos, nes pelkės daro savo. Turime puikų kelių tinklą Gulbino miške, itin džiaugiamės naujuoju keliu Varčiulio miške, nes čia tas kelias buvo ypač reikalingas. Darbų turime labai daug – ruošiame biržes, tai ilgas ir kruopštus darbas, per metus atkuriamo apie 50 ha miško. Pagrindiniai girininkijos specialistų darbai – miško sodinimas, jaunuolynų ugdymas ir priežiūra. Girininkijoms pavesta ir atrinkti plotus kirtimams, atlikti augalų inventurizaciją ir dar daugybę kitų darbų. Esame girininkijoje tik trise, tad daug ilsėtis tikrai neturime kada“, – dėlioja darbus ir planus girininkas A. Černiauskas. Jam neseniai suteikta III girininko kvalifikacija, kolegos gerai vertina girininko darbą, jo profesionalumą, pastangas tvarkant Gruzdžių miškus.

„Jeigu dirbi miške, vadinasi, mėgsti savo darbą, kitokie žmonės čia sunkiai prigyja. Dabar, kuomet turime tokias darbo sąlygas, dirbti dar smagiau. Patikėkit, nesitiki, kad sušalęs ir sušlapęs grįši iš miško į

tokią šilumą. Miškininkai – kantrūs žmonės, džiaugiamės, kad ta mūsų kantrybė pasiteisino, dabar turime tai, ko tikrai nusipelnėme“, – sako A. Černiauskas.

## Visiems teks pasitempti

Generalinis miškų urėdas Rimantas Prūsaitis sako, kad džiaugiasi kiekviena permaina urėdijose, jeigu ta permaina susijusi su darbo sąlygų gerinimu miškininkams, kurie betarpiškai dirba miške: girininkams, pavaduotojams.

„Jau esu garsiai pasakęs, kad 2016-2017 metais urėdijose nebus jokių investicijų, kol nebus sutvarkytos girininkijos. Žmonėms svarbu, kur jie dirba, kokios darbo sąlygos, koks vadovų požiūris į tuos darbus, kurie patikėti girininkijoms. Be to, girininkijos yra arčiausiai tose vietose gyvenančių žmonių, tai lyg mūsų veidas – iš to, kaip atrodo mūsų girininkijų pastatai, kaip sutvarkyta aplinka, kiek čia tvarkos ir kaip bendraujama su ateinančiais žmonėmis, galima nesunkiai atsipėti, kokie darbų rezultatai“, – neabejoja R. Prūsaitis. Anot jo, jeigu darbo sąlygos geros, tada galima tikėtis ir profesionalių darbuotojų, ir jų lojalumo savo darbui, ir pasitenkinimo tuo, ką darai.

„ApmAUDU, bet mūsų urėdijose dar yra visokių vaizdų – atvažiuoji ir matai, kad žmonės net neturi supratimo apie elementarią tvarką, atrodo, kad jie ir liko įstrigę kažkuriame laike. Nieko gražaus negalėčiau pasakyti apie Kėdainių, Jonavos, Alytaus urėdijas. Maždaug trečdalis iš 42 Lietuvoje esančių

miškų urėdijų tvarkosi prastai, todėl čia darbų yra į valias. Gal todėl ir esu gana griežtas urėdijų tinklo pertvarkymo šalininkas, nes turime realiai įvertinti visus poreikius bei galimybes ir imti spręsti daug rimtų problemų. Žinoma, turime ir europinio lygio urėdijų, viena iš tokių – Trakų urėdija, kurioje darbo sąlygos idealios – visur įrengti dušai, virtuvėlės, sutvarkyta aplinka. Nereikės ir poros metų, viskas blizgės Varėnos urėdijoje, gerai tvarkosi Biržai, Telšiai, Šiauliai. Pukiškai suprantame, kad ne visos urėdijos turi vienodas galimybes investuoti, tačiau dėl netvarkos jokio pasiteisinimo būti negali“, – šiuo požiūriu Generalinis miškų urėdas R. Prūsaitis yra kategoriškas. Anot R. Prūsaičio, jeigu girininkas „stumk-trauk“, nieko gero tuomet ir nelauk, tačiau ir urėdijos čia privalo prisiimti didžiulę atsakomybę – jos atsakingos ir už čia dirbančius žmones, ir už darbo sąlygas. „Yra tokių girininkijų, kurių iš Generalinės miškų urėdijos ar anksčiau miškus valdžiusių institucijų niekas nebuvo užsukęs visą pusšimtį metų, kartais aiškiai matyti, kad pačiai urėdijai jos girininkijos nėra labai įdomios. Žodžiu, darbų turime į valias“, – sako Generalinis miškų urėdas. Jo nuomone, dar daug reikės padirbėti ir dėl urėdijų turimos technikos efektyvaus panaudojimo – milijonus kainuojanti įranga dažnai stovi be darbo, neefektyviai naudojama, nes ji priklauso konkrečiai urėdijai, nenorima jos dalintis su kitais ir pan.

„Atskira kalba būtų apie miškų kelius. Mums pavesta tvarkyti kelius ne tik valstybės miškuose, bet ir privačių miškų bei kol kas niekam nepriklausančių miškų kelius. Tos urėdijos, kurių miškai šlapi, turi begales atsakingų darbų, kitiems metams jų irgi tikrai netrūks. Galiu tik pasidžiaugti, kad urėdijose įsibėgėja biokuro gamyba – Tauragė, Valkininkai ir Švenčionėliai jau turi visą reikiamą techniką biokurai gaminti, eilėje laukia Šiauliai, Panevėžys ir Prienai. Tuomet Lietuvoje turėtume šešis biokuro gamybos taškus, tikimės, kad nebūtų jokių produkcijos realizacijos problemų. Galiu tik tvirtai pasakyti, kad labai džiugina urėdijų požiūris į siūlomas pertvarkas – sulaukiame didelio palaikymo ir pritarimo, nes miškininkai yra geri ūkininkai, jie atsakingai žiūri į jiems patikėtą valstybės turtą, todėl gerų pokyčių ilgai laukti nereikės“, – džiaugiasi R. Prūsaitis.

## Įgyvendintus ES projektus žymės 1598 ažuolų giraitė Ukmergėje



Siekiant sumažinti Lietuvos atotrūkį nuo senųjų ES narių, per 2007-2013 m. Lietuvai buvo skirta 6,7 mlrd. eurų ES parama. Norėdama pažymėti ir įamžinti teigiamą projektų rezultatų įtaką Lietuvai, savo administruojamiems projektams Centrinė projektų valdymo agentūra (CPVA) Ukmergės rajone spalį pasodino 64 arų ažuolų giraitę. Kiekvienam projektui, kurių įgyvendinta 1598, skirtas jaunas ažuoliukas simbolizuoja projektų ilgaamžiškumą ir ilgalaikę naudą kiekvienam šalies gyventojui.

„Akcijos idėja išsirutuliojo siekiant atkreipti dėmesį į kiekvieno ES projekto svarbą bei su laiku augančią pridėtinę vertę. Svarstymai, kokį medelį pasirinkti ilgaamžiškumo simboliu, ilgai netruko, – teigė CPVA direktorė Lidija Kašubienė. „Šaunu, kad Lietuvoje padaryti geri darbai yra įamžinami“, – sakė šią akciją palaikęs Ukmergės miškų urėdas Vigantas Kraujelis.

Giraitę sodino CPVA darbuotojai, arti 100 asmenų. Įmonės direktorė L. Kašubienė

atkreipė dėmesį, kad agentūros veiklos filosofija paremta „žaliaisiais“ principais. Kiekvienas jų darbuotojas suinteresuotas puoselėti gamtą ir įtraukiamas į ekologiškus sprendimus darbovietėje, kur skatinamas šiukšlių rūšiavimas, taupoma šviesos energija. Todėl ažuoliukų giraitė – kartu ir rūpinimosi sveika gyvenama aplinka išraiška.

Agentūros administruojami projektai apima švietimo, socialinės apsaugos, sveikatos priežiūros, informacinės visuomenės plėtros infrastruktūrų kūrimą bei atnaujinimą, vietinę ir urbanistinę plėtrą, taip pat įgyvendinamus techninės paramos projektus, skirtus veiksnių programų administravimui, informavimui, viešinimui ir pan. CPVA administruoja apie 25 proc. 2007-2013 m. Lietuvai skirtų ES struktūrinės paramos lėšų. Bebaigiami įgyvendinti 8127 projektai. 2014-2020 m. struktūrinės ES paramos etapas suteiks naujų galimybių spręsti Lietuvoje vyraujančias problemas, prisidėti prie šalies plėtros ir pažangos.

CPVA inf.







# Želvos miškuose įsikuria naminės pelėdos



Laumėnų miško pelėda

Ukmergės miškų urėdijos Želvos girininkijos miškai yra nedideli, įsiterpę tarp pievų bei arimų, todėl labai tinkami pelėdoms gyventi. Šiems sparnuočiams reikia specifinės aplinkos: miško – pasislėpti, vaikams perėti, ir laukų, kur krebžda pagrindinis maistas – pelės, pelėnai. Pernai rudenį Felinkos, Laumėnų ir Adomiškio miškuose su kolega ornitologu Dariumi Musteikiu iškėlėme 10 inkilų naminėms pelėdoms. Graži tradicija tęsiasi ir šiemet – Darius padovanojo dar 10 inkilų pelėdoms! Juos spalio pradžioje iškėlėme Labeikių, Daratlaukio, Medinių bei Lentvorų miškuose. Darbo buvo nemažai ir nelengvo: reikėjo surasti tinkamą medį, sunkų inkilą į medį įkelti, dar krūmus po inkilu iškirsti, kad netrukdytų paukščiui saugiai įskristi. Sugaišome visą dieną.

Veltui nenuėjo ir pernyktis triušas. Šiemet balandžio pabaigoje Darius patikrino inkilus Felinkos, Laumėnų ir Adomiškio miškuose. Rezultatai maloniai nustebino: iš 10 inkilų trys buvo užimti. Felinkos ir Adomiškio miške iškeltuose inkiluose aptikta po 4 jauniklius, Laumėnų miške – net 5 pelėdžiukai. Ornitologas juos sužiedavo. Pavyko sugauti ir dienojančias inkiluose pateles. Jos taip pat sužieduotos. Gausus jauniklių skaičius rodo, kad paukščiams netrūko maisto, nes buvo nesunki žiema. Lizduose aptikta paukščių (strazdų, kėkštų)

Felinkos miško pelėdžiukai



Keliams inkilas Medinių miško eglyne

plunksnų, kas liudija, kad pelėdos pajvairino įprastinį pelių meniu ir kitais „patiekalais“. Naminė pelėda – plėšrus paukštis, gali įveikti ne tik kėkštą, bet ir varną ar mažą kiškutį nudobti. Beje, gauda ir smulkų grobį – miško kenkėjus grambuolius. Medžioja tik prietemoje ir naktį. Turi labai gerą klausą – visiškoje tamsoje geba pagauti pelę, esančią po stora sniego pusnimi.

Gegužės pradžioje patikrinau vieną inkilą, iškeltą 2011 m. Daratlaukio miške. Iki šiol čia niekas negyveno. Tad nesitikėjau, kad kažką rasiu ir šiemet. Pakrebždenus medį, iš inkilo išskrido pelėda! Kitą dieną atvykus ornitologui D. Musteikiui inkile radome tris ūgtelėjusius jauniklius. Jiems taip pat uždėti žiedai. Taigi, galime pasidžiaugti, kad mūsų iškeltuose inkiluose šiemet užaugo net 16 pelėdžiukų!

Kai vėjas nudraskys paskutinius medžių lapus, o žemė apsiklos baltu sniego patalu, prasidės gražiausias pelėdų gyvenimo laikotarpis – tuoktuvės. Neapsakomas jausmas apima, kai tylią, ūkanotą naktį mišku nuaidi ilgesinga pelėdos jaunikaičio „serenada“..

KĘSTUTIS JARMALAVIČIUS

Ukmergės miškų urėdijos

Želvos girininkijos girininko pavaduotojas

Žieduojami pelėdų jaunikliai Virkščių miške (2015 m. gegužės pradžia)



AUTORIAUS IR DARIAUS MUSTEIKIO NUOTRAUKOS



# Po Anykščių šilus pasižvalgius

Miškų mokslo senjorų klubo „Giriūnai“ narių grupė spalio 21 d. lankėsi Anykščių miškų urėdijoje, kur susipažino su šios įmonės miškininkų veikla, plėtojant pažangiąją miškininkystę, gerinant krašto ekologinę situaciją bei turistinę rekreaciją. Anykščių miškų urėdija yra mažiau vidutinio dydžio: administruoja 17,6 tūkst. ha valstybinių miškų, suskirstytų į 6 girininkijas (vienai girininkijai tenka apie 2,9 tūkst. ha miškų). Vidutinė pagrindinio naudojimo metinė kirtimų apimtis – 48,5 tūkst. m<sup>3</sup> (30 proc. šio kiekio kertama neplynaus kirtimais). Tarpinio naudojimo kirtimų apimtis – 25 tūkst. m<sup>3</sup> (25 proc. šio kiekio pagaminamam ugdymo kirtimais). Kasmet atkuriamas ir įveisiama po 140 ha miškų, iš jų – 30 proc. žėliniais. Nacionalinė žemės tarnyba kasmet perduoda po 10-15 ha žemės ūkiui netinkamų žemių naujiems miškams įveisti. Prieš apžiūrint miškininkystės objektus, Anykščių šilvelyje pakilome į šiemet baigtą statyti „Medžių lajų taką“, kuris šiuo metu kiek sumenkino lankytojų dėmesį „Puntukui“.

Miškų urėdijoje įveista net septynių medžių rūšių 18,8 ha sėklinių plantacijų (II-os eilės pušies, eglės, liepos, juodalksnio, vinkšnos, miškininkų obels ir kriaušės). Saugomi vertingi pušies genetiniai išteklių: 33 ha pušies genetiniame draustinyje atrinkta 79 rinktinių medžių. Pakeliui į Troškūnų girininkiją matėme juodalksnio (3 ha) ir vinkšnos (2,6 ha) sėklines plantacijas. Pastaroji įveista, panaudojant vinkšnos medyno, augančio prie Rubi-



Grupė miško mokslų senjorų klubo „Giriūnai“ narių Anykščiuose su klubo prezidentu prof. Stasiu Karazija (antras iš dešinės) ir miškų urėdu Sigitu Kinderiu (centre)

kių ežero, rinktinių medžių klonus. Motininis medynas (90 metų) brandina beveik 400 m<sup>3</sup>/ha medienos, iš kurios apie 320 m<sup>3</sup>/ha yra vinkšnos. Esama ir kitų gražių medynų, ypač drebulynų.

Patraukliu rekreaciniu objektu tapo Troškūnų girininkijos sodyba. 1926 m. statyta girininkijos būstinė atnaujinta pagal tuometinį projektą. Joje įrengtas miško radinių muziejus, sodybos kieme eksponuojama sena miško technika. Nuo 2005 m. 2,5 ha plote pradėtas kurti arboretumas, kuriame šiuo metu auginama 160 įvairių medžių ir krūmų rūšių.

Miškų urėdijos 50-mečio proga arboretumą papuošė medžių drožėjų skulptūros. Tai gražus pavyzdys ir kitoms miškų urėdijoms

bei girininkijoms, kaip reikėtų tvarkyti aplinką, reklamuoti gamtos grožį, įvairovę visuomenei. Be to, girininkijoje įrengtas 1 km pažintinis takas. Džiugu, kad vykdant gamybines užduotis girininkas Audrius Kusta suranda laiko ir šiems objektams prižiūrėti, plėsti.

Miškų atkūrimui įsteigtas 24,5 ha medelynas Pavarių girininkijoje (vedėjas Ričardas Juozapavičius). Jame išauginama iki 1,5 mln. miško sodmenų, iš gyvašaknių auginami kokybiški hibridinės drebulės sodinukai, kurie pasižymi sparčiu augimu ir atsparumu grybinėms ligoms. Kad nenusialintų dirvožemis, medelyno laukuose įterpiamos perpuvusios durpės. Įrengta pusiau mobili laistymo sistema, iškastas tvenkinys su arteziniu gręžiniu.

Po atvežinių kirtimų atsikuriantis pušynas Mikierių girininkijoje



Troškūnų girininkijos girininkas Audrius Kusta randa laiko ir arboretumui







Sumontuoti kilnojami šiltnamiai (10 arų ploto), įrengtos sodmenų rūšiavimo patalpos, pastatyta rudenį iškastų sodmenų laikymo saugykla su temperatūrą ir drėgmę reguliuojančiomis kameromis.

Pavarių girininkijoje (girininkas Audrius Motiejūnas) apžiūrėjome pirmąsias šalyje įveistas miškinės kriaušės ir obels sėklines plantacijas. Senoviniame girininkijos pastate atsirado vietos ir iš šio krašto kilusio žymaus XX a. miškininko, pirmojo „Mūsų girių“ redaktoriaus prof. Jono Kuprionio rašytinių darbų ir fotografijų ekspozicijai. Tai gražus pavyzdys, pažymint iškilus šalies miškininkus.

Mikierių girininkijoje susipažinome, kaip neplyvais pagrindiniais kirtimais siekiama sėkmingo savaiminio medynų atsikūrimo. Priminsiu, kad 2011 m. LMS organizuotame konkurse neplynų kirtimų klausimais ši girininkija laimėjo pirmą vietą Lietuvoje. Girininkas Laimis Trumpickas parodė, kaip brandžiam eglės su pušimi medyne po 2-jų kirtimo atvejų atsizeldė eglės su pavienėmis pušimis, o gryname pušyne gražiai želdosi jo palikuonės. Anot girininko, geriau želdosi, kai mineralizuojamas dirvos paviršius plūgu. Neatsizeldžiusios aikštelės apsodinamos paaugintais sodinukais.

Šioje girininkijoje lankytojus traukia ir 63 ha miško plote įrengtas aptvaras, kuriame ganosi danieliai ir dėmėtieji elniai. Pamatyti besiganančius žvėris galima iš pastatyto apžvalgos bokšto. Miškų urėdo Sigito Kinderio teigimu, iš kanopinių žvėrių mažiausiai žalos medeliams miške daro danieliai, todėl vietoje kitų kanopinių žvėrių vertėtų labiau veisti danielius. Girininkijos sodyboje edukaciniais tikslais įrengta žvėrių trofėjų ir įvairių inkilų ekspozicija.

Po ekskursijos po valstybinius miškus pasikeista nuomonėmis apie Anykščių rajone likusius privačiai nuosavybei atstatyti rezervuotus 8,5 tūkst. ha miškų, kurie tapo „niekieno miškais“. Anykščių rajono savivaldybėje sprendžiamas šių miškų likimas. Dalis šių rezervuotų miškų galėtų būti perduota miškų urėdijai. Tačiau realu, kad gali būti skirti tik tie miškų plotai, kurie liks po to, kai bus patenkinti žmonių prašymai kompensuoti mišku už turėtas miesto žemes. Kadangi tų prašymų pa-



Medelyno viršininkas Ričardas Juozapavičius apžiūri hibridinės drebulės sodinukus

teikta gana daug, tai miškų urėdija vargu ar gali tikėtis bent kiek ženkiau padidinti valdomą valstybinių miškų plotą.

Taip pat diskutuota apie pažangos diegimą miškininkystėje, miškų urėdijų veiklos vertinimą ir valdymo tobulinimą.

Klubo nariams Anykščių miškų urėdijos veikla paliko gerą įspūdį. Ji ekonomiškai subalansuota, daug daroma aplinkotvarkos srityje, palaiškomi ryšiai su visuomene, neužmiršamos istorinės ištakos. Miškų urėdija yra priėmusi plačią miško selekcinę priemonių plėtros programą. Tokias ir panašias įvairių miškininkystės sričių plėtros programas galėtų turėti ir kitos miškų urėdijos. Tai didelis miškų urėdo Sigito Kinderio ir viso miškų urėdijos kolektyvo nuopelnas.

Dr. JULIUS DANUSEVIČIUS

## nokian PADANGOS MIŠKO TECHNIKAI



UAB „PGM TECHNIKA“

Plento g. 6, Užliedžiai, 54305 Kauno r.

[www.pgmtechnika.lt](http://www.pgmtechnika.lt)

Faks. 8 37 215101

Tel. 8 683 24140 (Aidas)  
El. paštas [info@pgmtechnika.lt](mailto:info@pgmtechnika.lt)

Tel. 8 656 82777 (Darius)  
El. paštas [darius@pgmtechnika.lt](mailto:darius@pgmtechnika.lt)

Tel. 8 607 77723 (Marius)  
El. paštas [marius@pgmtechnika.lt](mailto:marius@pgmtechnika.lt)

nokian  
HEAVY TYRES

nokian  
Forest King F

# Trakuose – apie miškininkų aktualijas



Susitikimas Trakų miškų urėdijoje

Į Trakų miškų urėdiją lapkričio 6 d. susirinę miškininkai aptarė šiuo metu aktualius miškų urėdijų darbuotojams klausimus. Sueigoje dalyvavę Trakų miškų urėdijos urėdas Vyngantas Mierkis ir vyriausiasis miškininkas Dainius Taukis trumpai informavo apie ekonominę – socialinę situaciją, miškų urėdijos darbus, siekius ir uždavinius.

Trakų miškų urėdijoje daug dėmesio skiriama darbuotojų socialiniams bei buitiniams reikalams. Renovuotos girininkijų administracinės patalpos, atnaujintas automobilių parkas. Pažymėta, kad be pagrindinės gamybinės veiklos ne mažesnio dėmesio reikalauja ir esamos saugomos teritorijos, per 40 lankomų rekreacinių objektų, piliakalnių ir kitų kultūros paveldo objektų. Jų priežiūrai, o ne retai ir atskirų objektų ar jų komponentų renovacijai reikia skirti nemažai lėšų bei reikalauja kruopštaus specialistų darbo.

Vyriausiasis miškininkas D. Taukis detaliau supažindino su privalomais miško darbais, girininkijų, medelyno, kitų padalinių veikla. Urėdijai nustatytos per 110 tūkst. ktm pagrindinio ir tarpinio naudojimo kirtimų apimtys. Iškirastos kirtavietės laiku atkuriamos, kasmet įveisama 10-20 ha naujų miškų. Turimame 25 ha medelyne išauginama per 4 mln. vnt. sodmenų, kurių pakanka miškų urėdijos ir šio regiono privačių miškų savininkų poreikiams.

Miškų urėdas V. Mierkis ir vyriausiasis miškininkas D. Taukis atsakė į sueigos dalyvių pateiktus klausimus.

Profesjonų federacijos pirmininkė Inga Ruginienė informavo apie darbo grupės prie

Aplinkos ministerijos dėl valstybinių miškų valdymo tobulinimo pasiūlymus, kaip reikėtų tobulinti valstybinių miškų valdymo sistemą, siekiant padidinti valdymo efektyvumą ir ekonominį potencialą ir užtikrinti tolesnį darnaus ūkio principų įgyvendinimą valstybiniuose miškuose. Darbo grupėje buvo nagrinėjami kriterijai, kurie galėtų tai apspręsti, kokia galėtų būti miškų urėdijų veiklos vertinimo sistema ir rodikliai. Atkreiptas dėmesys, kad būtina kiekvienai miškų urėdijai dirbti efektyviai, kad bendras visų valstybinių miško įmonių pelningumas būtų ne mažesnis nei 5 proc. Tai vienas iš pagrindinių rodiklių, svarstant miškų urėdijų tolesnės veiklos perspektyvas, kad nebūtų grįžta prie prieš keletą metų išgarsėjusio „VISUOMIO“ – vienos įmonės varianto valstybinių miškų sistemoje.

Pastaruoju metu tapo madingi ir kiti įvairių derinių trumpiniai, kaip DUFAS – darbo užmokesčio fondas, taip pat daug diskutuojama apie miškų urėdijose diegiamą „IMŪVĮ“ – integruotą miškų ūkio veiklos informacinę sistemą. Trakuose susirinę miškininkai aptarė šios sistemos privalumus ir trūkumus. Žinoma, būtų buvę efektyviau, jei apie šią sistemą būtų išdiskutuota prieš skelbiant jos įgyvendinimo konkursą. Tada būtų buvusi galimybė išsakyti pasiūlymus, pageidavimus.

Susitikime Kauno miškų urėdijos informatikas Ramūnas Narbutas pažymėjo, kad ši sistema nėra bloga, bet atskiros programos kol kas sunkiai derinasi viena su kita. Biržų miškų urėdijos darbuotojos Alos Vitkevičienės nuomonę, kai kuriose miškų urėdijose

jau senokai yra įdiegtos gerai veikiančios programos. Ar būtina kurti naują, jei esanti veikia gerai? Gal geriau būtų jas integruoti į naują sistemą ir neišradinėti dviračio?

Nieko keisto, kad kiekviena naujovė sulaukia žmonių abejonių, pasipriešinimo. Panašiai būta ir dėl miškų urėdijose diegtų automatišnių gaisrų stebėjimo kamerų. Jos pastatytos, veikia. O kiek buvo sugaišta laiko, išleista mokesčių mokėtojų pinigų įvairiems skundams nagrinėti ir abejonoms išsklaidyti. Vargu ar jų įrengimą ypač kritikavusieji buvo kada nors įlipę į senuosius miško gaisrų stebėjimo bokštus. Pripažinkime: ne kiekvienas gali į kopti į 35-40 m aukščio statinį, išsėdėti tokiame bokšte visą darbo pamainą, kai jis nuo vėjo dar ir svyruoja apie 1 metro amplitudę.

Dabar dažnai naujovei įgyvendinti paskelbiami konkursai, kurie kažkieno laimimi, o tuomet prasideda aiškinimasis. Konkurso nugalėtojai aiškina, kad jiems buvo suformuotos nuostatos ir jie tai atliko. Jei norite daugiau, sumokėkite dar. Praktika rodo, kad kiekviena naujovė nebūna iki galo tobula. Ją įgyvendinant pasirodo trūkumai, kuriuos reikės šalinti, o kiekvienas, net menkiausias pakeitimas, kainuoja ne mažus pinigus. Tad ir susitikime sprendžiant iš pasisakymų matyti, kad tokių pakeitimų, papildymų reikės, nes IMŪVIS rengėjams suformuota užduotis skiriasi nuo dabartinės situacijos. Sutarta, kad pasiūlymai ir toliau būtų siunčiami darbo grupei.

Susitikime atkreiptas dėmesys ir į valstybinės darbo inspekcijos išsiųsta miškų urėdijoms informaciją apie 2012-2014 m. miškininkystės veiklos sektoriuje įvykusius nelaimingus atsitikimus darbe. Nerimą kelia tai, kad šiuo laikotarpiu vidutinis mirtinų nelaimingų atsitikimų dažnumas, skaičiuojant 100 000 darbuotojų, miškininkystės sektoriuje viršijo šalies vidurkį 10 kartų. Darbdavių vykdomos darbuotojų saugos ir sveikatos vidaus kontrolės procedūros yra nepakanamos. Darbuotojai irgi pažeidinėja darbo ir technines saugos drausmę, teigiama VDI apibendrinime.

Apie sudėtingą darbų saugos ir sveikatos padėti miškininkystės sektoriuje yra gauta informacija ir iš Europos statybų ir medienos apdirbimo pramonės darbuotojų federacijos, kurios nare yra mūsų Federacija. Joje teigiama, kad dėl nelaimingų atsitikimų



darbe Europoje kasmet žūva daugiau kaip 1000 žmonių.

Siekdami atkreipti dėmesį į už šių siaubingų skaičių slypinčią asmeninę ir socialinę našta, Europos statybų ir medienos apdirbimo pramonės darbuotojų federacija ragina: visas suinteresuotąsias šalis dėti daugiau pastangų, siekiant pagerinti darbo sąlygas; pasmerkti nesąžiningus darbdavius, kurie nesilaiko sveikatos ir saugos nuostatų.

Susitikime miškininkai aptarė ir siūlomus Vyriausybei nuostatų pakeitimus „Dėl valstybės įmonių miškų urėdijų pagamintos žaliavinės medienos pardavimo tvarkos nustatymo“. Tvarkoje kai kurias nuostatas galima suprasti ir vienaip, ir kitaip. Todėl šį projektą galima būtų papildyti 1.2 punkto nuostata: „Aukcionai ilgalaikėms sutartims sudaryti organizuojami po įvykusio aukciono pusmetinėms sutartims sudaryti. Tikslų aukciono laiką nustato Generalinė miškų urėdija. Pradinę parduodamos medienos kainą aukcionui ilgalaikėms sutartims sudaryti nustato pardavėjas, apskaičiavęs įvykusio paskutinio aukciono atitinkamų sortimentų vidutinę svertinę kainą. Pardavus mažesnę nei 50 proc. atitinkamo sortimento kiekį, kaina nustatoma kaip konkrečios miškų urėdijos ir su ja geografiškai besiribojančių visų miškų urėdijų paskutinių įvykusių aukcionų pusmetinėms sutartims sudaryti atitinkamos medienos sortimento vidutinė svertinė kaina. Pirkėjas medienos pardavimo aukcionuose pusmetinėms ir ilgalaikėms sutartims sudaryti negali siūlyti mažesnę medienos kainą už pradinę.“ Taip pat galima būtų patikslinti ir 1.3 punktą, nurodant kuriai šaliai tai galioja. Pasakius, kad „mediena parduodama tiems ūkio subjektams, kurie atitinka šiuos socialinės ir ekonominės naudos šaliai...“, neaišku ar tai ES ar kaimyninės šalys. Taip pat iš 1.3.1 punkte minimo „pagamintos produkcijos (medienos gaminių)“ teiginio yra neaišku, kurioje šalyje pagamintos produkcijos pardavimai bus vertinami ir koks yra tas medienos gaminy (pvz., ar minkšti baldai, skiedra yra medienos gaminiai)? Diskusijoje buvo pareikšta ir daugiau pastabų pamąstymui.

Miškininkai diskutavo ir apie LR Seime svarstomo Darbo Kodekso nuostatas, socialinio dialogo plėtros ir kitais klausimais.

Už produktyvų indėlių dialoge su profsajungomis bendru sutarimu pasiūlyta Generalinės miškų urėdijos vyriausiąjį patarėją Andrių Vancevičių pristatyti apdovanojimui GMU medaliu „Auksinis ažuolo lapas“.

## Pažintis su AB „Grigiškės“ veikla



Svečių delegacija AB „Grigiškės“

Kolegos iš Norvegijos ir mūsų socialiniai partneriai, su kuriais profsajungų Federacija bendrauja daugiau kaip 10 metų, rudenį buvo atvykę pasikeisti patirtimi į Vilnių. Tai seni mūsų bičiuliai, su kuriais organizuotas ne vienas seminaras, kelionė, jų parama buvo neįkainuojama, vykdant 2013-2014 m. projektą „Orus darbas“. AB „Grigiškės“ lankėsi 30 žmonių delegacija. Bendrovės generalinis direktorius Robertas Krutikovas svečiams papasakojo apie įmonės gamybinę veiklą, atsakė į svečių klausimus, šie susipažino su darbuotojų darbo ir buitines sąlygomis. Federacijos ir šios įmonės profsajunginę veiklą pristatė Federacijos pirmininkė Inga Ruginienė bei AB „Grigiškės“ profesinės sąjungos pirmininkė Diana Raitelaitienė. Diskutuota apie naujojo socialinio modelio projektą Lietuvoje bei Norvegijos darbo teisės praktiką. Kolegos palygino darbo sąlygas įmonėse Norvegijoje ir Lietuvoje. Reikia pripažinti, kad norvegams paliko gerą įspūdį darbo sąlygos AB „Grigiškės“ ir matytą gerąją praktiką jie pažadėjo pritaikyti savo įmonėse.

Svečiams surengta pažintinė išvyka į Trakus.

LMPF informacija

Pažintis su AB „Grigiškės“ veikla



# Metų iššūkis – papildomas pajamų apmokestinimas

Šiomet lapkričio 5 d. Trakuose, viešbučio „Trasalis“ konferencijų salėje surengtoje tradicinėje LMSA konferencijoje „Miškas – žmogui, žmogus – miškui“ dalyvavo per 150 miško savininkų ir svečių. Aptarti konkurso „Pavyzdinčiai tvarkoma miško valda 2015“ rezultatai ir pagerbti nugalėtojai. Pasvarstyti, kaip toliau plėtoti socialinę partnerystę, spręsti esamas problemas atvyko žemės ūkio viceministras Albinas Ežerskis, Žemės ūkio rūmų vicepirmininkas Sigitas Dimaitis, Aplinkos ministerijos Miškų departamento direktorius dr. Valdas Vaičiūnas, LMS prezidentas prof. dr. Edmundas Bartkevičius, Generalinės miškų urėdijos vyriausiasis patarėjas Andrius Vancevičius, Valstybinės miškų tarnybos Miškų kontrolės skyriaus vedėjas Artūras Balčius, Valstybinio miškotvarkos instituto, Valstybinės mokesčių inspekcijos, Valstybinės darbo inspekcijos ir kitų institucijų atstovai, asociacijos socialiniai partneriai. Konferencijos dalyviams nuotaikingą koncertą surengė operos solistai Gražina Skinderytė – Kurnickienė ir Vytautas Kurnickas.

## Jvestos mokesstinės prievolės neskaitina našiau ūkininkauti

Šiųmetėje konferencijoje, galima sakyti, dominavo aptariama miško pajamų apmokestinimo aktualija, akcentuojant nuo 2015 m. pradžios įvestą 5 proc. papildomą mokesť už parduotą žaliavinę medieną ir nenukirstą mišką.

Kauno apskrities valstybinės mokesčių inspekcijos Kontrolės departamento direktorė Ligita Brazlauskienė priminė, koks yra individualios ir ne individualios veiklos miškų ūkyje pajamų apmokestinimas, kokio dydžio mokesčius 2010-2015 m. reikėjo mokėti fiziniams ir juridiniams asmenims, užsiimančiams medienos pardavimu, kita ūkine veikla.

Būdama ir VMI šiemet vykdomo projekto „Mediena“ darbo grupės vadove, L. Brazlauskienė informavo, kad šiuo projektu VMI siekia

užtikrinti geresnį pajamų, gautų už medienos pardavimą ir kitą miškų ūkio veiklą, apskaitymą, deklaravimą bei sumokėjimą laiku. Remiantis rizikingumo vertinimo kriterijais, VMI atrinko per 1000 fizinių mokesčių mokėtojų ir daugiau nei 100 medienos verslo sektoriuje dirbančių įmonių. Projekto metu numatyta stebėti ir kontroliuoti VMI akiratin patekusius miško savininkus, kurie gavo leidimus kirsti nemažus miško plotus; miško įmones, superkančias ar parduodančias didelius kiekius medienos, tačiau deklaruojančias prastus veiklos rezultatus; taip pat miškotvarkos projektus 2010-2013 m. rengusius specialistus ir įmones. Nustatyta atvejų, kai už miškotvarkos projektų rengimą gautos fizinių asmenų pajamos nebuvo deklaruotos. VMI taip pat atlieka medienos gabenimo patikrinimus,



LMS prezidentas prof. E. Bartkevičius (dešinėje), įteikdamas LMSA vadovui dr. A. Gaižučiuui leidinius apie žymius šalies miškininkus, išreiškė siekį glaudžiau bendradarbiauti su privačių miškų šeimininkais

remdamasi duomenimis, gaunamais iš valstybinių institucijų (Valstybės sienos apsaugos tarnybos, Kelių transporto inspekcijos, muitinės, policijos ir kt.).

L. Brazlauskienės teigimu, kol kas VMI taiko švelnias prevencines kontrolės priemones (mokesčių vengėjams išsiųsta per 600 laiškų, beveik su 300-tais praveisti pokalbiai), vėliau bus imtasi ir griežtesnių priemonių, kaip operatyvūs patikrinimai, mokesčiai tyrimai.

Præjusiu metų konkurso nugalėtojas, šiemet tapęs LMSA nariu, klaipėdietis miško savininkas Antanas Algirdas Ramanauskas pasisakyme pažymėjo, kad už iš miško gautas pajamas sumokėjo apie 100 tūkst. litų mokesčių, o jo miško valdos paramai (miško kelių, sausinimo sistemų įrengimui, rekreacijai ir pan.) nesugrįžo nei vienas litas. Su jo mišku Šilutės rajone ribojasi 14 miško valdų, bet iš jų tik vienas savininkas dar kažkiek miškininkauja. O kiti nieko nedaro ir nemoka mokesčių, palikę miškus augti neįžengiama taiga...

ASU Miškų ir ekologijos fakulteto lektorius dr. Marius Kavaliauskas (remdamasis kartu su dr. Gintautu Mozgeriu, dr. Viliu Bruku ir doktorantu Andriumi Stanislovaičiu atliktais tyrimais) atkreipė dėmesį į miško savininkų įvairovės Lietuvoje ir jų elgsenos svarbą privaćiam miškų ūkiui, ateities politikos formavimui. Jo teigimu, vidutinis priva-

## Konkurso organizatoriai su laimėtojais šalies mastu







MANTO JUSO nuotraukos

#### Pagerbus konkurso prizininkus

čios miško valdos dydis tesudaro tik 0,014 proc., lyginant su vidutine miškų urėdija (valdančia apie 24 tūkst. ha valstybės miškų). Todėl tikslai, sąlygos, galimybės ir įvairi elgsena (suvaržymai) lemia skirtingą miškininkavimą. Nežinant gerai privataus miško savininkų tikslų, galimybių, jų valstybinis reguliavimas tampa sudėtingas, o klaidų pasekmės gali jaustis ne viena dešimtmetį. Klaidingas privačios miškininkystės įvaizdis visuomenėje gali sudaryti sąlygas neatitinkančios praktikai politikos formavimui ir įgyvendinimui šalyje.

Konferencijoje teigta, kad šiemet nemažai miško savininkų dėl įvesto papildomo 5 proc. pajamų apmokestinimo, kritusių medienos kainų sumažino miško naudojimo apimtį. Tad šio papildomo mokesčio ekonominė nauda yra sąlyginė, o teisiniu požiūriu – ginčytina. Tokių mokesčių miško savininkams nėra kaimyninėse Baltijos šalyse.

LMSA valdybos narys, advokatas dr. Algimantas Šindeikis informavo, kad siekiant apginti miško savininkų interesus, suaktyvinti ūkinę veiklą, LMSA su kvalifikuotų teisininkų pagalba parengė teisinį skundą dėl šio mokesčio, įvesto galimai pažeidžiant Europos Sąjungos teisę, ir rugsėjo 22 d. jį viešai įteikė Europos Komisijai nagrinėti. Esant reikalui prašoma spręsti šį ginčą ES Teisingumo Teismui. Tai tapo metų iššūkiu.

Apie šio mokesčio negatyvias pasekmes kalbėta jau 2013 m. gruodyje Trakuose vykusioje LMSA konferencijoje. Nors daugiau nei metus vyko įvairaus lygio politiniai debatai LR Seime, kitose institucijose

bei žiniasklaidoje dėl šio mokesčio įvedimo tikslingumo, naudos privatiems miškams ir teisėtumo, LR Seimo Aplinkos apsaugos komiteto ir valdančiosios koalicijos politinis nusistatymas buvo nepalenkiamas. Tokia nuostata išlieka ir toliau. LR Seime šių metų lapkričio 5 d. atmeta Liberalų sąjūdžio frakcijos teikta Miškų įstatymo pataisa, kuria siekta panaikinti šį papildomą 5 proc. pajamų mokestį miškų savininkams. Tad perfrazuotai galima sakyti, kad virš privataus miškų ūkio sektoriaus užslinko laikinas perteklinio apmokestinimo „ledynmetis“. Ar ištirps jis po kitų Seimo rinkimų?..

#### Paskatos sumaniai ir savitai tvarkantiems miškų valdas

Aptarus miško savininkams aktualius miškų politikos, apmokestinimo ir praktinio miškininkavimo klausimus, su nekantrumu laukta rugsėjo – spalio mėn. organizuoto konkurso „Pavyzdingai tvarkoma privati miško valda 2015“ įvertinimo rezultatų. Konkurso metu išrinkti 3 prizininkai šalies mastu bei 30 miško valdų savininkų apskrityse. Konkurso sėkmę didžiąja dalimi lėmė Aplinkos ministerijos, Valstybinės miškų tarnybos, Žemės ūkio ministerijos bei Lietuvos žemės ūkio konsultavimo tarnybos specialistų pagalba.

Šiemet konkurse respublikos mastu **I vieta** įvertintas apie 1200 ha miško valdos savininko, LMSA aktyvisto **Kazimiero Šiaulio** iš Elektrėnų savivaldybės Daugirdiškės

kaimo miškininkavimas (skirti 88 balai). 2011 m. jis buvo užėmęs II vietą šalies mastu. K. Šiaulys miškininkauja pagal savo susikurtą ekonominį modelį, kad miške kiekvienas medis turi nešti naudą. Jo manymu, kada medį kirsti turėtų spręsti jo augimą vietoje įvertinęs savininkas, o ne kabinetuose sukurti normatyvai. Tas siekis duoda savininkui gerą efektą atkuriant valdoje medynus, didinant turtą ir kartu saugant gamtą. Plačiau susipažinti su ūkininkavimo ypatumais kitąmet numatyta K. Šiaulio valdoje surengti išplėstinį LMSA valdybos posėdį.

**II vieta** įvertintas plungiškio **Mindaugo Preibio** triušas 40 ha įvairaus miško valdoje (80 balų). Joje vienur buvusios pievos ir ganyklos apželdintos mišku, kitur dalis jų palikta bioįvairovei ir dėl estetinio vaizdo. Įveista beržynų, juodalksnynų, eglynų, maumedynų želdinių, naudojantis ES parama ir be jos. Valdoje vykdomi visi vidiniame miškotvarkos projekte numatyti kirtimai, jaunuolynų priežiūra, naudojamos medelių apsaugos. Savininkas rūpinasi visa – beveik 200 ha siekiančia miško valda, kurioje baigia įrengti pilną infrastruktūrą: kelius, pralaidas, melioracijos griovius, vandens telkinius.

**III vietą** pelnė kretingiškė **Irena Puškorienė**, kuriai miške aktyviai talkina vyras Linas Puškorius (82 balai). Jis apie 42 ha valdoje visus miško darbus atlieka savo rankomis, išskyrus pagrindinius kirtimus. Saugodamas paliekamus medelius, ugdymo kirtimuose pagamintus sortimentus į tarpinį sandėlį



LMSA medalis konkurso prizinininkams

išneša rankomis. Be technikos jis įsirengė miške ir kelius. Propaguoja polajinį želdymą.

Nuo 2010 m. formuojame konkurso nugalėtojų klube jau 18 respublikinio lygio prizinininkų, kurių patirties vertėtų semtis kitiems miško savinininkams.

**Konkurso prizinininkai regionuose.** Alytaus apskrityje 1 vieta paskatintas Mantas Lesniauskas (71 balas), Marijampolės – šakietis miškininkas Romas Juozas Kupstaitis (67 balai), Kauno – zapyškietis Juozas Ilevičius (71 balas), Klaipėdos – kretingiškė Laura Ivoškienė (71 balas), Šiaulių – buvęs

Grudzlių girininkas Bronius Morkūnas (76 balai), Tauragės – miškininkas Vladislavas Petrauskas iš Tauragės rajono Žygaičių kaimo (77 balai), Telšių – Jurgita Raibužytė (61 balas), Panevėžio – UAB „Kėglita“ vadovas Egidijus Karaveckas (54 balai), Utenos – Sigitas Žiliukas iš Utenos rajono Tauragnų kaimo (70 balų), Vilniaus – vilnietis Rišard Lenart (82 balai).

Apskrityse antrą – trečią vietas laimėjo: Alytaus – Juozas Magalenga ir Romualdas Pašukonis, Marijampolės – Kęstutis Dapkevičius ir Arūnas Uznys, Kauno – Irena Pocienė ir Genadijus Vorobjovas, Tauragės – miškininkas Edmundas Petrauskas ir Romualdas Jablonskis, Klaipėdos – Saulius Žebrauskas ir Rada Matulevičienė, Telšių – Vytautas Radvičius ir Vilius Merkys, Šiaulių – Zonė Mituzaitė ir Egidijus Puidokas, Panevėžio – Birutė Baltakienė ir miškininkas Audrius Vėgėlė, Utenos – Juozas Malinauskas ir Gediminas Kviklys, Vilniaus – miškininkai Česlovas Auryla ir Laimis Striukys.

Konkurso nugalėtojai ir prizinininkai regionuose paskatinti Aplinkos ministerijos

įsteigtais vertingais prizais, kuriuos įteikė Miškų departamento direktorius V. Vaičiūnas, bei LMSA padėkomis.

Taip pat 10 miško savinininkų apdovanoti už skatintinas miškininkystės iniciatyvas, 11 iš jų skirti specialūs rėmėjų prizai už išskirtinius sprendimus.

Už konkurso organizavimą Generalinės miškų urėdijos vyriausiasis patarėjas Andrius Vancevičius įteikė generalinio miškų urėdo R. Prūsaičio padėkas miško savinininkų konsultantui Romui Cicėnui ir LMSA administratori Neringai Šidlauskaitei, o LMSA vadovas dr. Algis Gaižutis pareiškė padėkas aktyviai miško valdų vertinime dalyvavusiems Valstybinės miškų tarnybos Miškų kontrolės skyriaus padalinių darbuotojams Ernestui Lučauskui, Gintautui Mauzai, Edvilui Pėteliui, Egidijai Ermanienei ir Jūratei Leleckienei.

VACLOVAS VIDUGIRIS

## Viskas dirbantiems ir besiilsintiems miške – Viskas vienoje vietoje

- ▶ IŠKLAUSYSIME
- ▶ PAKONSULTUOSIME
- ▶ PARINKSIME GERIAUSIĄ, KOKYBIŠKIAUSIĄ IR PIGIAUSIĄ
- ▶ OPERATYVIAI ATVEŠIME TIESIAI PAS JUS, O JEI REIKIA IR Į MIŠKĄ



  
**miskui.lt**

UAB „MMC Forest“

Nausodžio k.,  
Vėžaičių sen.,  
96215 Klaipėdos r.  
Tel. 8 673 51506  
El. paštas info@mmc.lt  
www.miskui.lt





## Žodis skaitytojui

„Navatnas“ padaras tas žmogelis. Nors jau šeštą dešimtį įpusėjau gyvendamas kartu su savimi, bet vis dar nustembu. Šunys žino, kodėl vieną kartą būna smagu, kitą kartą pikta, trečią liūdna, o ketvirtą siutas ima.

...Važiuoju anądien keliuku nuo Runionių link Aluntos dvaro. Mano ponia liepė gerą zomkelį parvežt, vietoj „falšyvo“ kinietiško (krautuvė yra šalia dvaro). Keliukas – pasaka. Tik spėk akis ganyti. Niekai nesuprantu, kodėl Vilniuje pilna ženklų „Vaizdingas maršrutas“, o čia net krypties nuorodos nėra. Pusiaukelėje, tiek tos pusiaukelės – trejetas kilometru, keliukas ritasi per kalvelę. Per patį jos vidurį šmaukšt ir kelionė sustoja. Keliuką užtvėrė ko gero mano totemas, kapliadantis medkirtys, nuvertęs galingą drebulę. Manote, kad mane suėmė siutas. Ne... Širdis apsalė iš laimės.

Ačiū Dievui, ne man vienam bebras „kiaulę pakišo“. Virsdama drebulė į šipulius sumalė šviežutėlį medžiotojo bokštėlį „ant“ bebro. Medžiotojas man pažįstamas. Ne giminė. Ir net ne artimas bičiulis. Bet, vis tiek smagu!

Kitądien skambina man iš LRT radijo. Rodos, džiauškis žmogau, ant visos Lietuvos kalbėsi. Bet gi klausimas užkniso! Ar jau prasidėjo žvėrių migracija ir ką daryti vargšam greičio mėgėjui. Važiuoju iš Vilniaus į Ukmergę mylimų uošvių aplankyti, o akyse nuo to klausimo mirga „telike“ matyta migracija: nenutrūkstamu srautu, sraunią Afrikos upę, pilną krokodilų, bando įveikti tūkstančiai antilopių gnu ir zebrai; lyg srauni upė nuo Serbijos per Vengriją, Slovėniją, Austriją į Alacho pažadėtąją Vokietiją migruoja sirai. Atsiprašau, stop. Kas čia dabar?

Stirna blaškosi vidury aptvėto greitkelio. Kažkoks savininkas neuždarė greitkelio tvoros vartų, o stirna sugalvojo patikrinti, gal kairė Porų miško pusė (čia važiuojant nuo Vilniaus) geresnė už dešinę? Pikta... Bet ne ant stirmos.

...Ir liūdna man būna dažnai. Ypač, kai skaitau „memuarus“: va ten, Skandinavijoje, Vokietijoje, Latvijoje tai bent medžioklė, o pas mus... „Po partitų gausių medžioklės įspūdžių ir pokalbių apie medžioklės organizavimą Estijoje tenka daryti liūdną išvadą, kad Lietuva atsilikusi nuo Estijos ir me-

džioklės srityje.“ Taip mano dr. Algimantas Šindeikis, LMSA valdybos narys, Medžioklės reikalų komiteto pirmininkas ([www.lietuvosmiskai.lt](http://www.lietuvosmiskai.lt)). Sekasi gi žmonėm. Nuvaziavo į proginę medžioklę garbingiems svečiams (tokias medžiokles puikiai organizuoja Lietuvos ūkininkų sąjunga, „Ūkininko patarėjas“ ir beveik visos mūsų draugijos ar net būreliai) ir pataikė tiesiai į estišką medžioklės rojų. O aš, durnelis, jau 10 metų maluosi estiškose platybėse ir niekaip į tą rojų nepatenku. Maža to, kolegos lėtapėdžiai estai, anot pono Algimanto, rodantys mums savo medžioklinių batų padus, vis dar kviečia ir kviečia į seminarus: atvažiuok, papasakok gi, kaip ten europiečiai medžioja, nes be ilgo ir nuobodus skandinaviško varymo bei griežtai draudžiamo, bet populiarus tykojimo/sėlinimo „a la džipas“, kiti kanopinių žvėrių medžioklės būdai dar tik kalasi pirmaisiais daigeliais. Lūdna, kad ponui Algimantui reikėjo net į Estiją belstis pamatyti stebuklą – šunį su navigacija. Lietuvos medžiotojams, vilžl ir pėdsekių augintojams, tai jau senokai – šuniška buitė. Dar liūdniau, kad poną Algimantą sužavėjo nuoširdus atlapaširdžių estų – miško savininkų ir estų medžiotojų santykiai, varant bendrą žvėrienos realizavimo ir medžioklių organizavimo broliams suomiams „bizniuką“. Liūdna, kad dėl pilno vaizdo šnekūs estai nepapasakojo, kas būna, kai nepavyksta broliškai pasidalinti to „bizniuko“ laimikiu. Liūdna, kai net šviesūs žmonės įtiki – gerai tik ten, blogai tik čia...

Ima siutas. Ir kaip neims? Nepykstu, kai mano brangiausioji pavadina mane asilu. Matyt nusipelniau. Bet jeigu koks nors asilas mūsų žemaitukų žirgų pavadintų asilu – duočiau į snukį. Sakot, taip nebūna. Tai kodėl tada šiais angalkalbystės laikais būriai žurnalistų amerikoną baltauodegį elnią (White-tailed deer) vadina europine stirna (Roe deer). To dar negana. Apygyvendinė europinę stirną Jeloustono nacionaliniame parke (ten Amerika, jeigu dar „nepaguglinot“), žurnalistai paskelbia naują gyvuliukų globėją, lietuvišką Šv. Pranciškų Asyžietį – Darių Sasnauską. „Paguglinkit“ (<http://gamta.lrytas.lt/fauna/isgarsejes-jav-lietuvius-parenges-staigmena-tautieciams.htm>).

Dievulis drėbtelėjo laimę žmogeliui gyventi vos ne gražiausioje pasaulio vietoje. Skaičiau odes ir ditirambus šiam biologijos beraščiui ir kartojau nu-kvakusią mantrą: o laikai, o papročiai... Vienam asilui, atėmus bejęį naujagimį iš jo mamytės elnienės (pasiguglinkit: Vikipedija – baltauodegis elnias) ir sukūrus pasaką apie jo gelbėjimą, milijonas (<http://augintinis.lrytas.lt/pamatyk/apie-jav-gyvenancio-lietuvio-poelgi-jau-kalba-visas-pasaulis.htm>) ėmė jį šlovinti. Ssssiutina! Gerai dar, kad nors amerikoną valdžia lietuviškam „Pranciškui“ pagrasino „cype už neteisėtą elniuko paėmimą iš gamtos“.

Žiemiškos žiemos.

EUGENIJUS TIJUŠAS



## Kaune prigijo tradicija minėti medžiotojų globėjo dieną

Šiais metais lapkričio 3 d. Kaune jau ketvirtą kartą paminėta medžiotojų globėjo Šv. Huberto diena. Šį kartą paminėti Šv. Huberto diena Kauno medžiotojų sąjungos (KMS) medžiotojų klubų ir būrelių atstovai bei miestiečiai rinkosi Kauno Šv. Jurgio Kankinio bažnyčioje. Bažnyčios papuošimui išstatytos klubų vėliavos, kurios po Šv. Mišių buvo pašventintos. Šv. Mišias laikė kunigai Paulius ir Rolandas. Pranciškonis brolis Rolandas trumpai papasakojo Šv. Huberto istoriją. Vėliau susirinkusiuosius KMS prezidentas Artūras Kibiša pasveikino su šia medžiotojų švente.



Šv. Huberto dienos minėjimas Kauno Šv. Jurgio Kankinio bažnyčioje

Bažnyčioje buvo renkamos aukos Šv. Antano ir Šv. Huberto altorių restauravimui. Surinkta 2680 eurų, kurie bus panaudoti Šv. Huberto paveikslui įsigyti.

Po Mišių medžiotojai su broliais pranciškonimais bendravo prie medžiotojiškų vaišių stalo Šv. Jurgio konvento salėje.

Vakaronėje A. Kibiša pristatė knygos apie Kauno medžiotojus „Medeinės takais“ signalinį egzempliorių, pažymėdamas, kad dėl knygos atsiradimo daugiausiai turime dėkoti knygos sudarytojui ir pagrindiniam autoriui KMS prezidento pavaduotojui Algirdui Brukui. Apie sunkumus renkant duomenis apie medžiotojų klubų veiklą papasakojo vienas iš knygos autorių – Vytautas Ribikauskas.

Džiugu, kad Šv. Huberto dienos minėjimas Kaune jau tapo gražia tradicija.

VYTAUTAS RIBIKAUSKAS

Signalinį knygos „Medeinės takais“ egzempliorių pristato Kauno medžiotojų sąjungos prezidentas Artūras Kibiša



AUTORIAUS nuotrauka



AUTORIAUS nuotrauka

## Medžioklės trofėjai – medžiotojų kultūros atspindys

Ištisus 2015 m. Žagarė buvo Lietuvos kultūros sostinė. Liko tik mėnuo iki šio svarbaus projekto uždarymo. Vienas iš originaliausių renginių – vykusi medžioklės trofėjų paroda „Žagarė 2015“, Žagarės regioninio parko lankytojų centre. Šis centras įsikūręs Žagarės dvaro rūmuose.

Medžioklė yra vienas seniausių žmogaus užsiėmimų; medžioklės kultūra – svarbi visos žmonijos kultūros dalis. Pasaulyje, o kartu ir Lietuvoje – daugybė dailės, muzikos ir kitų meno rūšių kūrinių, skirtų medžioklei. Trofėjų parodos – ko gero geriausias medžioklinės kultūros reprezentavimas. Tinkamoje aplinkoje demonstruojami trofėjai puikiai pristato mūsų ginklo brolių kultūrą ir pagarbą sumedžiotam žvėriui. Nuo senų laikų dvarai, pilys buvo puošiami medžioklės trofėjais. Žagarės dvaro rūmuose, kurių valdytojas buvo grafas Naryškinas, medžioklė buvo itin svarbi. Būtent grafo aptvarų elniai yra dabartinės Lietuvos elnių populiacijos protėviai.

Organizuodami parodą kėlėme tikslą parodyti, kad mūsų šalies kultūroje medžioklė nėra svetima, gal tik kažkiek pamiršta. Džiugu, kad pokyčiai šioje srityje šiemet labai geri. Parodą aplankė daugiau nei 30 000 lankytojų – nuo vaikų iki senjorų. Didžioji jų dalis – ne medžiotojai. Džiaugiamės, kad nepaisant viešoje erdvėje visada pasitaikančių neigiamų medžioklės interpretacijų, lankytojai šią parodą vertino teigiamai ir kai kuriuos mitus apie medžioklę sugriovė.

Lankytojams ypač patiko dr. V. Zažeckio žmonos Annos dovanota trofėjų kolekcija, kurią šv. a. daktaras kaupė visą gyvenimą. Gražaus pavyzdžio įkvėpti medžiotojai A. Truskauskas, G. Vaitiekūnas, E. Rapalas, A. Čėsna, D. Saveikis nusprendė palikti eksponuoti keliolika įspūdingų trofėjų Žagarės dvaro rūmuose.

Dėkojame A. ir A. Usonių šeimai už ypatingą dovaną – LR Prezidento A. M. Brazausko „auksinius“ tauriojo elnio ragus, sumedžiotus Joniškio rajone. Žagarės dvaras – vienintelė vieta, kurioje šalia eksponuojami 2 tauriojo elnio rekordiniai ragai (žiūr. nuotr.): buvusios Sovietų Sąjungos (dr. V. Zažeckio) ir dabartinės Lietuvos rekordas (D. Saveikis). Geru žodžiu minime visus, ypač Lietuvos MŽD už profesionalumą, rengiant parodą.

MINDAUGAS BALČIŪNAS  
Žagarės regioninio parko direktorius





# Žvėrių pakenkimai Vokietijos miškuose



Savaiminiam buko medynų atžėlimui įtakos turi žvėrių daroma žala



Danieliai

E. ŠNEIDERIO nuotrauka

Nenutylant diskusijoms apie žvėrių populiacijų reguliavimo būtinumą miškuose, trečioji Vokietijos miškų nacionalinė inventurizacija 2011-2012 m. pasitarnavo informacijos rinkimui apie nuolatinę žvėrių laikymąsi miškuose ir apie jų daromą žalą (nukandimai ir nulaupymai). Atitinkami rodikliai buvo įvertinti 60000 barelių. Nukandžiojimų ieškota ant 20-130 cm aukščio medžių, žievės nulaupymo – ant medžių nuo 50 cm aukščio. Apskaita parodė, kad stirkos laikosi beveik visuose miško masyvuose (99,5 proc.), šernai – 88 proc. miškų. Kitos tirtos žvėrių rūšys sutinkamos rečiau: elniai – 38 proc., danieliai – 15 proc., muflonai – 6 proc., gemzės – 2 proc. miškų ploto.

Tiriant nukandžiojimus paaiškėjo, kad pakenkta 33 proc. lapuočių ir 10 proc. spygliuočių medelių. Dėl metodinių skirtumų šie trečiosios Vokietijos nacionalinės miškų inventurizacijos duomenys apie medžių nukandžiojimus nelyginami su ankstesniųjų dviejų nacionalinių inventurizacijų ir atskirų žemių miškų atrankinių inventurizacijų duomenimis. Pagal atskiras medžių rūšis nukandžiojimo dažnumas buvo toks: eglės – 6 proc., maumedžiai – 11 proc., pocūgės – 12 proc., kėniai – 25 proc., pušys – 27 proc., ąžuolai – 43 proc., bukai – 17 proc.

Dažniausi fiksuoti ąžuolų pakenkimai buvo dviejų rūšių: viršūnių pumpurų nukandimai per paskutinius 12 mėnesių ir daugkartiniai nukandimai per ilgesnį laikotarpį. Nors medžiai, netekę viršūnių pumpurų, gali ir toliau augti, tačiau miško atkūrimo kokybę šiuo atveju galima vertinti tik atsižvelgus į ūkinius tikslus ir augavietės galimybes.

Miško želdinių ir savaiminio žėlimo apsaugai pagerinti 2,5 proc. Vokietijos miškų yra aptverti. Pagal miško nuosavybės formas aptvertų miškų dalis yra tokia: bendruomenių miškų – 1,8 proc., žemių valdomų – 2 proc, privačių savininkų – 3,1 proc., federacijos – 3,4 proc. Aptvertuose plotuose nukandžiotų medelių rasta perpus mažiau, negu netvertuose. Tačiau toks želdinių apsaugos metodas yra veiksmingas tik tais atvejais, jei tvora nuolatos tikrinama ir taisoma. Jo efektyvumas privačiuose ir žemių valdomuose miškuose siekia 55 proc., bendruomenių – tik 23 proc. Individuali medžių apsauga plastikinėmis tūtomis ar tinkleliais neturi esminio vaidmens, nes tik 0,1 proc. į apskaitą pakliuvusių medžių tokią apsaugą turėjo.

Medžių žievės nulaupymas sudaro sąlygas įsimesti grybinei infekcijai kamienuose, dėl to silpnėja medžių biologinis atsparumas, blogėja medienos asortimentų kokybė, medžiai greičiau nulūžta,

didėja valdos savininko finansiniai nuostoliai. Elniai laupo medžių kamienus, kai padidėja jų koncentracija, trikdoma ramybė arba kai jie neranda kito maisto. Apskaita parodė, kad šiuo požiūriu labiausiai nukentčia eglės. Iš lapuočių labiausiai mėgstama laupyti bukus, nes jų žievė nesudaro apsauginio žiauberio. ąžuolus nuo didesnio laupymo saugo rauginių medžiagų koncentracija žievėje. Nustatytas medžių nuo 7 cm skersmens krūtinės mate nulaupymo dažnumas pagal medžių rūšis: ąžuolų – 2 proc., kėnių – 5 proc., bukų – 9 proc., maumedžių – 14 proc., pušų – 14 proc., pocūgių – 16 proc, eglių – 34 proc. Iš viso nulaupyta 16 proc. visų apskaitos medžių.

Pagal H. Polley ir F. Tottewitz straipsnį „Verbiss und Schäle bundesweit erfasst“ Vokietijos miškininkų sąjungos žurnale „Pro Wald“ (2015 m. rugsėjis) parengė prof. ROMUALDAS DELTUVAS.



Tel.: 8 5 2330009,  
8 5 2337780  
Faks. 8 5 2130200  
Mob. 8 698 89240  
El. paštas felis@takas.lt  
skype felishunting



Geriausios medžioklės visuose Pasaulio kontinentuose pagal Jūsų pageidavimus

Legalus trofėjų įvežimas: gamtosauginių leidimų ir veterinarijos sertifikatų parūpinimas, muitinės procedūrų sutvarkymas

Skambinkite ir mes pasiūlysim geriausius variantus!

Kai kurias mūsų medžioklių programas rasite: [www.hunting-world.com](http://www.hunting-world.com)






# 40 metų trunkanti draugystė su mišku



Jaunųjų miško bičiulių sambūriui linki ilgaamžiškumo aplinkos viceministras Linas Jonauskas



...ir LMS prezidentas prof. Edmundas Bartkevičius



Sambūrio narius sveikina JMBS rėmimo tarybos pirmininkė Eglė Mankevičienė, kiti svečiai

„Idomiausi ir įsimintiniausi žaidimai vaikams – ne kompiuteriniai, o aktyvus laisvalaikis gamtoje, prižiūrint ir puoselėjant mišką“, – įsitikinusi Jūratė Morkvėnaitė-Paulauskienė, JMBS veiklos vykdytoja. Jai antrina ir daugiau nei 10 tūkst. moksleivių visoje Lietuvoje (nuo darželinukų iki vyresniųjų klasių), susibūrusių per 300 JMB būrelių.

Jie skirtingi, bet kartu ir panašūs, nes juos vienija didžiulė meilė miškui, gamtai, nors veiklos metodai nevienodi. Vieni kuria filmukus apie miškus, gamtą, kiti imasi praktinių darbų – meistrauja lesyklėles, inkilus paukščiams, ėdžias gyvūnams, padeda miškininkams prižiūrėti poilsiavietes miškuose. Dar kiti mėgsta laiką leisti gamtoje ir stebėti kaip ji keičiasi, apibendrinti savo pastebėjimus, organizuoja konkursus gamtosaugine tematika. Yra būrelių, kurie prioritetą teikia meninei veiklai, prasmingam bendravimui. Kai kurie nariai kovoja su technologijų žala

žmonių santykiams ir aplinkai“, – pasakojo J. Morkvėnaitė-Paulauskienė.

Bet visus sambūrio narius vienija bendras tikslas – pažinti ir saugoti miškus, padėti juos prižiūrėti miškų urėdijų darbuotojams ir privačių miškų savininkams, propaguoti atsakingą ir sveiką laisvalaikį, nuoširdų bendravimą, pagarbą bei pagalbą vienas kitam.

Šiais metais JMBS nariai buvo susibūrę draugėn kelioms svarbioms progoms. Kovo mėnesį sambūrio nariai rinkosi ASU, kur Aplinkos ministerijos iniciatyva paminėta Tarptautinė miškų diena. Susirinkusieji kvietė atkreipti visuomenės dėmesį į miškų ekosistemų svarbą.

Kitas svarbus JMBS susitikimas vyko spalio 20 d. Anykščiuose, Menų inkubatoriaus patalpose, kur atšvėstas sambūrio veiklos 40-asis gimtadienis. Aplinkos ministerijos iniciatyva į šią gražią šventę sukviesta per 500 jaunųjų miško bičiulių iš visos šalies.

Sambūriui ilgaamžiškumo linkėjo šventėje dalyvavęs aplinkos viceministras Linas Jonauskas, Lietuvos miškininkų sąjungos vadovas, biomedicinos mokslų daktaras, prof. Edmundas Bartkevičius, Generalinės miškų urėdijos vyriausiasis patarėjas Andrius Vancevičius, JMBS rėmimo tarybos pirmininkė Eglė Mankevičienė, buvęs šios tarybos pirmininkas Petras Kanapienis, Anykščių miškų urėdas Sigitas Kinderis. Jie saldžiai pasveikino JMBS narius – kiekvieną apdovanojo skaniais grybukais, kurių į Anykščius buvo pristatytas visas tūkstantis.

Bene labiausiai dalyviams įsiminė švietimo ir mokslo ministrės Audronės Pitrėnienės sveikinimas, kurį perdavė Švietimo ir mokslo ministerijos Neformalaus švietimo skyriaus vyresnioji specialistė Aušra Birietienė: „Šiandien galime pasidžiaugti prasmingu jūsų ir miškininkų bendradarbiavimu. Džiugina, kad jūsų sambūrio veikla palieka kiekvieno

## Sąskrydžio dalyviai



## Sprendžiamos užduotys





širdyje meilę Lietuvos gamtai. Linkiu polėkio ir atkaklumo, įgyvendinant naujus kūrybinius sumanymus ir svajones“.

Jausmingais žodžiais sambūrio narius pagerbė JMBS rėmimo tarybos pirmininkė Eglė Mankevičienė: „Galvojau su kuo palyginti Jaunųjų miško bičiulių sambūrį ir nutariau, kad geriausia būtų lyginti su medžiu. Kiek yra įvairiausių medžių. Medis visada turėjo labai šventą prasmę. Tai ir šeimos, ir giminės, ir žinių medis, net pasaulio medis... Ir jūs esate kaip tas medis, su 10 000 lapelių. Linkiu, kad jūs garbingai neštumėte misiją būti stipriu medžiu, šaknimis tvirtai kabintis į žemę, nes šaknys tai – mūsų tradicijos, mūsų istorija, o šakomis stiebtumėtės į saulę, nes saulė – žinių, mokslo siekimas. Būkite tvirti ir lankstūs.“

Surengtos varžybos, žaidimai, protmūšis, veikė eko ir kūrybinės dirbtuvės. Ypač daug susidomėjimo sulaukė dirbtuvių veikla, kur mokiniai, išjungę mobiliuosius telefonus, kūrė meniškas materialias žinutes iš miško paklotės, sėklų ar lapų. Kiti vaikai mokėsi sukalti inkilą, piešė ir sprendė galvosūkius. Susirinkusiuosius linksmino grupės „Neteisėtai padaryti“ aktoriai.

Baigiamoji renginio dalis – pasivaikščiojimas Anykščių šilelyje taku tarp medžių viršūnių.

„Jaunųjų miško bičiulių sambūris kiekvienais metais tampa vis turtingesnis. Daugėja ne tik narių, plečiasi ir įvairėja mūsų veikla. Dalyvaujame tarptautiniuose jaunųjų gamtos mylėtojų konkursuose ir jau tapome nugalėtojais, kasmet organizuojame renginius ir susitikimus. Mums svarbu Lietuvos vaikams parodyti, jog rūpinimasis gamta yra atsakomybė ir sunkus darbas, tačiau nepaisant to – labai smagi veikla, kuri padeda susirasti naujų draugų ir visam pasauliui padaryti kažką gero. Tikimės, kad mūsų užauginta jaunųjų miškininkų karta taps atsakingais gamtos globėjais, kurie neapleis šios pareigos visą savo gyvenimą“, – sakė veiklos organizatorė J. Morkvėnaitė-Paulauskienė. Jos apstebėjimu, jaunieji miško bičiuliai ne tik mokosi mylėti gamtą, bet ir to moko kitus.

*Straipsnis parengtas bendradarbiaujant su Aplinkos ministerija.*

JMBS inf.



## Vienija bendras tikslas – pažinti ir saugoti miškus

Šiais metais sukako 40 metų, kai veikia Lietuvos miškininkų sąjunga priklausantis Jaunųjų miško bičiulių sambūris, vienijantis moksleivius, besidominčius gamta, miškininko profesija, padedančius miškininkams prižiūrėti šalies miškus, saugoti augaliją ir gyvūniją.

Jaunuosius gamtininkus aktyviai burtis ir veikti skatina įvairūs bendri renginiai. Kiekvienų mokslo metų pabaigoje aktyviausių jaunųjų miško bičiulių laukia prie jūros gamtosauginė stovykla „Mūsų žalioji vasara“. Ši stovykla – viena iš pagrindinių Aplinkos ministerijos skelbiamo konkurso „Jaunųjų miško bičiulių veiklos organizavimas“ dalių bei laukiama dovana.

Šiemet savaitės trukmės stovykla vyko liepos mėnesį moksleivių poilsiavietėje „Žilvitis“, įsikūrusioje prie Klaipėdos, Karklėje. Stovyklavo 87 aktyviausi jaunieji miško bičiuliai, 15 būrelių vadovų, stovyklos grupių vadovai (savanoriai ASU studentai ir UAB „Inlinen“ atstovai). Į stovyklą kviešti JMB nariai, kurie atliko įvairius teminius tyrimus ir savo darbus pristatė tarptautiniuose konkursuose „Jaunimas Europos miškuose“, „Tiriamieji darbai miške“. Dauguma JMB būrelių aktyviai bendradarbiauja su miškų urėdijomis, kurios rūpinosi, kad jaunieji miško bičiuliai saugiai būtų nuvežti ir parvežti iš stovyklos. Pažymėtina – daugiausiai JMB narių susirinko iš Anykščių, Jurbarko, Kauno, Kupiškio Marijampolės, Mažeikių, Panevėžio, Radviliškio, Rokiškio, Švenčionių, Tauragės ir Vilniaus miškų urėdijų.

Per 7 stovyklos dienas moksleiviai ne tik pailsėjo po mokslų metų, bet ir įgijo daugiau žinių apie Lietuvos miškus, gamtą. Bendradarbiaudami su Kretingos ir Šilutės miškų urėdijomis bei Kuršių nerijos nacionaliniu parku,

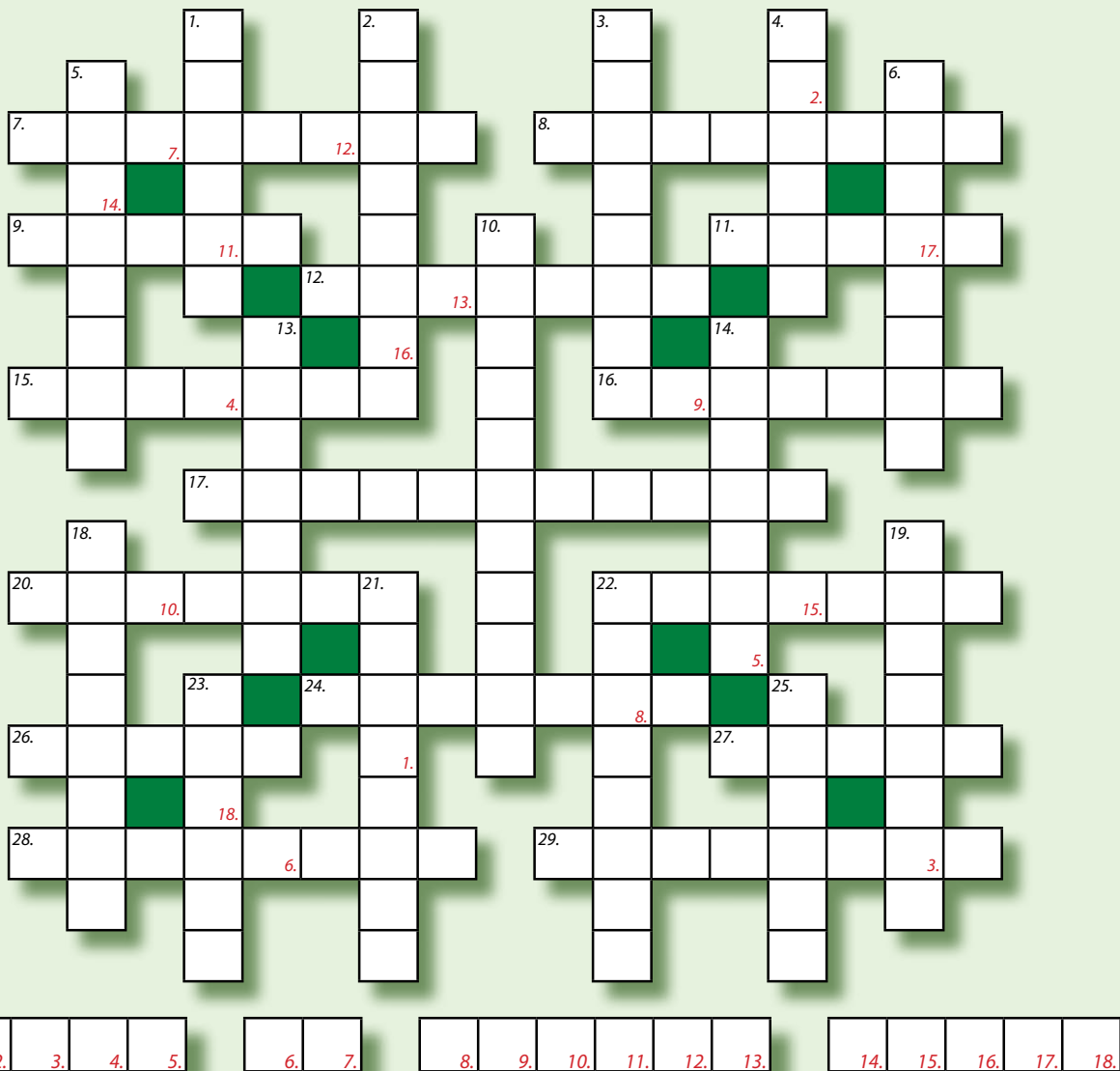
moksleiviai aplankė daug įdomių gamtos kampelių: šalia Kintų girininkijos augančių aukščiausių Lietuvoje ir antrą pagal dydį Europoje tują; Kintų girininkijos pažintinį rekreacinį taką, nuo kurio atsiveria unikalūs vaizdai į marių vandens platybes ir anapus marių esančių Kuršių neriją; Vydūno muziejų; Ventės ragą, kur daug sužinojo apie mūsų sparnuočius ir jų žiedavimą, bei Kuršių nerijos įžymiausias vietas. Jaunieji miško bičiuliai lankėsi Kretingos miškų urėdijos Darbėnų daigyne, kuriame kasmet išauginama 2 mln. miško sodmenų. Medelyno darbuotojai supažindino su dirvos ruošimo, medelių sodinimo ir iškasimo, priežiūros technika, daigyne įrengta laistymo sistema, modernia sėklų aižykla bei jų saugykla. Jaunieji miško bičiuliai tobulėjo, atlikdami įvairias komandinės užduotis, aktyviai dalyvavo organizuojamose viktorinose, žaidimuose ir sporto rungtyse. Kiekvienas šios stovyklos dalyvis buvo apdovanotas individualiomis dovanėlėmis: JMB marškinėliais, kepuraitė, puodeliu.

Primename, kad jaunuoji miško bičiulių gali tapti kiekvienas aktyvus vaikas, norintis padėti miškininkams tvarkyti mišką ar parką, saugoti augaliją ir gyvūniją, tyrinėti bei stebėti gamtą. Mylėkime ir saugokime Lietuvos miškus, aktyviai dalyvaukime gamtosauginėse veiklose. Patiems aktyviausiems bus dovanojamas kelialapis į 2016 m. vasaros JMBS stovyklą „Mūsų žalioji vasara“.

*Straipsnis parengtas bendradarbiaujant su Aplinkos ministerija.*

ANTANAS GIRČYS  
Lietuvos miškininkų sąjungos  
atsakingasis sekretorius

## Visai ne apie rudenį...

**Vertikaliai:**

**1.** Vienas svarbiausių antikinės Graikijos miestų arba spartumas, tempas. **2.** Smarkus šaudymas iš pabūklų. **3.** Šuninių šeimos žinduolis – stepinė lapė. **4.** Keturkampis languotos medžiagos gabalas; škotų kalniečiai juo apsiaučia kaip apsiaustu. **5.** Delfinas, gyvenantis Arkties vandenyne, daugiausia prie Grenlandijos ir Kanados krantų. **6.** Tuštuma, gauta pašalinus orą. **10.** Statistikos specialistas. **13.** Piešinys arba ornamentas knygos ar rankraščio tituliname lape, teksto (dalies, skyriaus) pradžioje arba pabaigoje. **14.** Paplūdimys kitaip. **18.** Vynuogių veislių grupė ir saldus spirituotas desertinis vynas tuo pačiu pavadinimu. **19.** Visų jėgų įtempimas, didelis stengimasis. **21.** Mangustinių šeimos žinduolis, gyvenantis Pietų Afrikos dykumose, galintis sudoroti net nuodingąją kobra ar skorpioną. **22.** Trintos mėsos, žuvies, kepenų ar kt. valgis. **23.** Pailgas žemės pažemėjimas. **25.** Žemės, muilo, lašinių ar metalo gabalas.

**Horizontaliai:**

**7.** Pupinių šeimos krūmas, nereiklus dirvai, atsparus šalčiui ir sausroms, jo žiedai geltoni, nemaži, susitelkę po 2-5 lapų pažastyse. **8.** Dirbtinė kūno dalis, pakeičianti natūralią. **9.** Tam tikras kiekis, dydis, dalis, norma. **11.** Talka, akcija, kampanija. **12.** Skystas arba tirštas vaško ir dažų mišinys grindims įtrinti, grindų vaškas. **15.** Vidinis gėris, džiaugsmas. **16.** Raugintas žaliasis pašaras. **17.** Skulptūros, kolonos ar eksponuojamo daikto pamatas. **20.** Žmogus, gimęs iš baltojo žmogaus ir juodaodžio žmogaus santuokos. **22.** Siūlo pavidalo išauga žmogaus ar gyvulio odoje. **24.** Vaismedis, vedantis kūgiškus vaisius (*Pyrus*). **26.** Meno šaka, kurios išraiškos priemonės yra regimieji vaizdai. **27.** Kumelės ir asilo hibridas, asilėnas. **28.** Lazda ar lenta viršum durų ar langų užuolaidoms kabinti. **29.** Analitikė patarėja.

*Sunkesni žodžiai: surikata, mastika.*

Iš langelių, pažymėtų spalvotais skaičiais, sudarykite frazę.

Atsakymus iki gruodžio 15 d. siųskite adresu VŠĮ „Mūsų girios“, A. Juozapavičiaus g. 10 a, 09311 Vilnius arba el. paštu [info@musu-girios.lt](mailto:info@musu-girios.lt)

Žinutėje įrašykite kryžiažodžio atsakymą, vardą, pavardę (pvz., Medkirtys; Vardenis, Pavardenis).

Nugalėtojo, kuris bus nustatytas burtų keliu, **laukia UAB „MMC Forest“**

**įsteigtas prizas – žieminė piloto kepurė MA1**

Loterijoje dėl prizos negali dalyvauti redakcijos darbuotojai ir jų šeimų nariai.





# Algimantas Graužinis

1958 09 14 – 2015 10 21



Palaužtas penketą metų tęsusios sunkios ligos, spalio 21 d. išėjo į amžinojo poilsio šalį buvęs Dubravos EMM urėdijos Pajiesio girininkijos girininkas Algimantas Graužinis.

...Laidotuvėse prie karsto keičiasi miškininkų uniformomis vilkintys garbės sargybiniai – išreikšti pagarbą atvykę buvę bendradarbiai, bendramoksliai. Rudeniškai darganotą dieną tarsi liūdėdami auksines „kasas“ žemyn nukarinę stovi ir Garliavos – Jonučių kapinių ribas ženklinantys baltakamieniai beržai. Artėjo didžiosios medžioklės pradžia, kurios buvęs aistringas medžiotojas Algimantas nesulaukė.

Šiltu žodžiu velionį, kilusį iš Utenos rajono Dranyčėnų kaimo, prisimena kurso draugai, buvę bendradarbiai. Jis mokėsi Vaikutėnų aštuonmetėje, 1977 m. baigė Utenos Teofilio Tilvyčio vidurinę mokyklą, 1982 m. – LŽŪA Miškų ūkio fakultetą. Kurse Algimantui prilipo Docento pravardė, kuri išliko visam gyvenimui. Su bendramoksliais jis kasmet rinkdavosi vis kitoje vietoje į tradicinę kiškių medžioklę. Jose buvo prisimenamas Algimantas ir ligos metais. Manau, taip bus ir ateityje.

Profesinę karjerą jis pradėjo 1982 m. Lietuvos miškotvarkos įmonėje vyresnioju inžinieriumi medžioklėtvarkos grupėje, rengė pro-

jektus beveik dešimtyje miškų urėdijų. 1992 m. vykdė žemės reformą Raseinių miškų urėdijoje, o tų metų pabaigoje A. Graužinis išėjo iš miškų žinybos ir įsidarbino UAB „DAVI“ vyriausiuoju miškininku, vėliau – miško ruošos organizatoriumi.

1994 m. pradžioje vėl grįžo į valstybinių miškininkų gretas – priimtas Dubravos EMM urėdijoje nepirmavusios, šlapiais miškais pasižyminčios Pajiesio girininkijos girininku. Jau pirmaisiais darbo metais už pasiektus gerus rezultatus medienos ruošoje tuometinis Dubravos EMMU miškų urėdas Andrius Kuliešis jį paskatino pinigine premija. Būdamas darbštus, kruopštus, girininkas pasiekė svarių rezultatų medynų atkūrimo, medienos ruošoje. Pravertė ir įgyta medžioklėtvarkininko patirtis. Vadovaudamas 2001-2009 m. Pajiesio medžiotojų klubui, jis suvienijo kiek pakrikusį medžiotojų klubo kolektyvą. Siekdamas padidinti žvėrių gausą, klubo miškuose įsteigė medžioklės draustinius, buvo nepakantus miškų ir medžioklės pažeidėjams. Už tai, matyt, 2002 m. susilaukė kerštautojų šūvio į buto langus.

Algimantas buvo kupinas sveiko humoro bičiulis, skubantis višiams į pagalbą, už tai mėgiamas bendradarbių.

Deja, atšventus 50-metį, kai žmogui ateina kūrybinė branda, Algimantą pradėjo persekioti sunki liga. Pagret kelios operacijos. Negalėdamas pilnavertiškai atlikti girininko pareigų, 2011 m. jis pasiprašė paskiriamas girininko pavaduotoju. Ligai toliau progresuojant, 2013 m. turėjo palikti ir šias pareigas.

Algimantui nebuvo lemta ilgai gyventi, bet, kaip sakoma, žmogiška misija atlikta: užauginti sūnus ir dukra, pastatytas namas, įkurtas bitynas, pasodinta daug medžių.

Dėl netekties reiškiamo nuoširdžią užuojautą velionio žmonai Irenai, dukrai Tomai, sūnui Šarūnui ir kitiems artimiesiems.

Dubravos EMM urėdijos kolektyvo vardu – Vytautas Ribikauskas

## Naujos pareigos

### Aplinkos ministerijos Miškų departamente:

LAIMONAS DAUKŠA, baigęs 2010 m. LŽŪA Miškų ir ekologijos fakultetą ir 2012 m. Mykolo Riomerio universiteto Politikos ir vadybos fakultetą, laimėjęs konkursą, nuo 2015 m. lapkričio 9 d. paskirtas Aplinkos ministerijos Miškų departamento Privačių miškų skyriaus vyriausiuoju specialistu. Prieš tai dirbo Lietuvos žemės ūkio konsultavimo tarnyboje miškininkystės konsultantu.

### Miškų institute:

Dr. VYTAUTAS SUČOCKAS, dirbęs mokslo darbuotoju, nuo 2015 m. liepos 2 d. paskirtas Miškininkystės skyriaus vyresnioju mokslo darbuotoju;

Dr. ALFAS PLIŪRA, dirbęs vyresnioju mokslo darbuotoju, nuo 2015 m. liepos 21 d. paskirtas Miško genetikos ir selekcijos skyriaus vyresnioju mokslo darbuotoju;

Dr. VAIDA ŠEŽIENĖ nuo 2015 m. rugsėjo 7 d. paskirta Ekologijos skyriaus jaunesniąja mokslo darbuotoja;

GEDIMINAS ČAPKAUSKAS nuo 2015 m. rugsėjo 10 d. paskirtas Miškininkystės skyriaus jaunesnioju mokslo darbuotoju;

ADAS MARČIULYNAS nuo 2015 m. spalio 1 d. paskirtas Miško apsaugos ir medžioklėtvarkos skyriaus jaunesnioju mokslo darbuotoju;

RITA VERBYLAITĖ nuo 2015 m. spalio 6 d. paskirta Miško genetikos ir selekcijos skyriaus jaunesniąja mokslo darbuotoja;

Dr. GIRMANTĖ JURKŠIENĖ nuo 2015 m. spalio 20 d. paskirta Miško genetikos ir selekcijos skyriaus jaunesniąja mokslo darbuotoja;

Dr. POVILAS ŽEMAITIS nuo 2015 m. spalio 20 d. paskirtas Ekologijos skyriaus jaunesnioju mokslo darbuotoju;

RAMŪNĖ KOLOSEJ nuo 2015 m. lapkričio 13 d. paskirta Miško augalų biotechnologijų laboratorijos jaunesniąja mokslo darbuotoja.

### Pakruojo miškų urėdijoje:

VIKTORAS MIELIAUSKAS, dirbęs Sukmedžio girininkijos girininko pavaduotoju, po atrankos nuo 2015 m. balandžio 13 d. paskirtas Sukmedžio girininkijos girininku;

AUSTĖ URMONIENĖ po atrankos nuo 2015 m. liepos 28 d. paskirta Sukmedžio girininkijos girininko pavaduotoja.

### Šalčininkų miškų urėdijoje:

JURIJ PROKOPOVIČ, g. 1993 m., baigęs 2015 m. KMAI kolegijoje pirmosios pakopos miškų ūkio studijų programą (bakalaurą), po atrankos nuo 2015 m. rugsėjo 18 d. paskirtas Poškonių girininkijos girininko pavaduotoju.

# GRUODĮ

## Su 30-uoju gimtadieniu

Gruodžio 2 d. šią sukaktį pažymintį Valstybinio miškotvarkos instituto jaunesnįjį taksatorių MANTĄ TAUROZEVIČIŲ.

## Su 40-uoju gimtadieniu

Gruodžio 3 d. šią sukaktį pažymintį ASU Miškų ir ekologijos fakulteto Miško biologijos ir miškininkystės instituto vyr. laborantą SIMONĄ STAŠAITĮ, 9 d. – Kuršėnų miškų urėdijos Gedinčių girininkijos eigulį ARŪNĄ SOLOVJOVĄ, 14 d. – Valstybinio miškotvarkos instituto projektų vadovą NERIJŲ PIVORIŪNĄ, 25 d. – Ukmergės miškų urėdijos Siesikų girininkijos eigulį DOVYDĄ DUTKŲ.

## Su 50-uoju gimtadieniu

Gruodžio 1 d. šią sukaktį pažymintį Tauragės miškų urėdijos kelių remonto ir priežiūros specialisto padėjėją ALVYDĄ EITUTĮ, 10 d. – Tauragės miškų urėdijos medienos ruošos, prekybos ir techninio padalinio dailidę-statybų darbininką RAIMONDĄ PAUGĄ, 12 d. – Tauragės miškų urėdijos medienos ruošos, prekybos ir techninio padalinio medvežės operatorių VALENTINĄ MOCKŲ, 13 d. – Dubravos EMM urėdijos medienos ruošos, prekybos ir techninio padalinio šaltkalvį-vairuotoją ARVYDĄ BRAKAUSKĄ, 14 d. – Vilniaus miškų urėdijos Dūkštų girininkijos eigulę LORETĄ DERKINTIENĘ, Panevėžio miškų urėdijos Krekenavos girininkijos rekreacijos darbininką KASTYTĮ GALGATAVIČIŲ, 21 d. – Valkininkų miškų urėdijos vyriausiąjį in-

žinierių VALDĄ SKAMARAKĄ, 23 d. – Valkininkų miškų urėdijos Tiltų girininkijos eigulį VALDĄ SAPRONČIKĄ, 24 d. – Kuršėnų miškų urėdijos prekybos vadybininką VIDMANTĄ ŠIAUČIŪNĄ, Veisiejų miškų urėdijos Kapčiamiesčio girininkijos girininko pavaduotoją ALBINĄ POCKEVIČIŲ, 28 d. – ASU Miškų ir ekologijos fakulteto Miško biologijos ir miškininkystės instituto laborantą KĘSTUTĮ BYBARTĄ, 30 d. – Marijampolės miškų urėdijos Šunskų girininkijos miško darbininką GINTARĄ GRIGALEVIČIŲ.

## Su 60-uoju gimtadieniu

Gruodžio 4 d. šią sukaktį pažymintį Švenčionėlių miškų urėdijos Lakajos girininkijos eigulį ALGIMANTĄ BEGANSKĄ, 6 d. – Pakruojo miškų urėdijos Gedžiūnų girininkijos eigulį ALFONSA KUKURĮ, 7 d. – LAMMC Miškų instituto Miškininkystės skyriaus technikę VALDEMARĄ GUDIENĘ, 10 d. – Biržų miškų urėdijos medelyno viršininkę DANUTĘ LIUTIKIENĘ, 18 d. – Radviliškio miškų urėdijos medienos ruošos, prekybos padalinio stalių JONĄ KAUNECKĄ, 21 d. – Kretingos miškų urėdijos medelyno darbininkę DANUTĘ STAUPELIENĘ, 23 d. – Generalinės miškų urėdijos vyriausiąjį patarėją ANDRIŲ VANCEVIČIŲ, 28 d. – Panevėžio miškų urėdijos Krekenavos girininkijos miškų ūkio darbininką ZIGMĄ RAMANAUSKĄ.

Gruodžio 18 d. sukanka 65-ri KMAI kolegijos bendratechninių mokslų lektorei GRAŽINAI MASIONYTEI.

## Su 70-uoju gimtadieniu

Gruodžio 25 d. šią sukaktį pažymintį buvusį ilgametį Kretingos miškų urėdijos Jokūbavo girininkijos girininką ANTANĄ KATARŽĮ.

Gruodžio 15 d. sukanka 75-ri – buvusiam ilgamečiam Kazlų Rūdos mokomosios miškų urėdijos urėdai ALBERTUI ZDANEVIČIUI.

Gruodžio 5 d. sukanka 85-ri buvusiai ilgametei Anykščių miškų urėdijos vyriausiajai buhalterei GENOVAITEI BALTAKIENEI, 14 d. – buvusiam ilgamečiam LAMMC Miškų instituto mokslo darbuotojui, šio instituto direktoriui, LMA nariui emeritui, habil. dr., prof. STASIUI KARAZIJAI.



## Kryžiažodžio „Apie šį bei tą“ 2015 m. 10 nr. atsakymai:

**Vertikaliai:** 1. Presas. 2. Japonija. 3. Karagana. 4. Šienas. 5. Branktas. 6. Sintaksė. 10. Skulptorius. 13. Dagilis. 14. Svajonė. 18. Kapibara. 19. Akcentas. 21. Aplanas. 22. Skatikas. 23. Plakis. 25. Preila.  
**Horizontaliai:** 7. Prielipa. 8. Krateris. 9. Untai. 11. Karta. 12. Tinklas. 15. Lansada. 16. Atvaisa. 17. Ministerija. 20. Taktika. 22. Santaka. 24. Plaukas. 26. Ebola. 27. Arina. 28. Praktika. 29. Skalikas.

## ŠALNOS PAKANDO LAPUS

Už kryžiažodžio „Apie šį bei tą...“, išspausdinto 2015 m. Nr. 10 atsakymus **UAB „MMC Forest“ įsteigtą prizą – flisinį bliuzoną Univers laimėjo Edmundas Mačieža.**

Dėl prizo kreipkitės:  
el. paštu [info@musu-giros.lt](mailto:info@musu-giros.lt), tel. 8687 10616.



**PONSSE**

# GERIAUSIAS MEDKIRČIO DRAUGAS

**PONSSE SCORPION**

 **KONEKESKO**

oficialus PONSSE atstovas Lietuvoje

Miško technikos pardavimas: tel. 8 610 27218

Servisas: tel. 8 700 55100

Atsarginės dalys: tel. 8 614 03734

Pramonės g. 8A/28,  
LT-91100 Klaipėda

Malavėnų g. 1,  
LT-81494 Malavėnų k.,  
Šiaulių r.

Kniaudiškių g. 149,  
LT-37374 Panevėžys

Verslo g. 9, Kumpių k.,  
LT-54311 Kauno r.

Molėtų g. 13,  
LT-14262 Didžiosios Riešės k.,  
Vilniaus r.

[www.ponsse.com](http://www.ponsse.com)



MES JAU PASIRUOŠĘ  
KALĖDOMS. O JŪS?

HUSQVARNA 435

349 €



DOVANA



HUSQVARNA 545

629 €



DOVANA



HUSQVARNA 545RX

759 €



DOVANA



HUSQVARNA TS38

1799 €



DOVANA

Specialūs pasiūlymai galioja iki 2015.12.30 arba kol akcijinių prekių bus sandėlyje.